








Etat des ressources en eaux souterraines - Situation début juillet 2024

Légende

LITHOLOGIE SIMPLIFIEE DES SYSTEMES HYDROGEOLOGIQUES

-  Calcaire - dolomie (aquifères karstiques)
-  Schiste, pélite, marne (peu aquifère)
-  Granite - gneiss (aquifères fissurés)
-  Formations sédimentaires indifférenciées
-  Alluvions récentes (nappes alluviales)
-  Alluvions anciennes (nappe villafranchienne)
-  Sables sous couverture (nappe astienne captive)

DESIGNATION DES STATIONS

Abréviation Nom de la station de suivi (commune)

L'abréviation qui précède le nom de la station de suivi indique le type d'ouvrage :

- S. Source
- F. Forage exploité pour l'eau potable
- Pz Piézomètre = forage non exploité


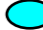



La couleur et le style de l'écriture définissent le gestionnaire du réseau de suivi :

- en gras **Conseil départemental de l'Hérault**
- en italique *OFB / BRGM*
- en rouge **SMETA (nappe astienne)**





SITUATION DES NAPPES

Chaque station de suivi est représentée par un symbole dont la couleur spécifie le niveau d'une nappe et dont la forme indique son évolution.

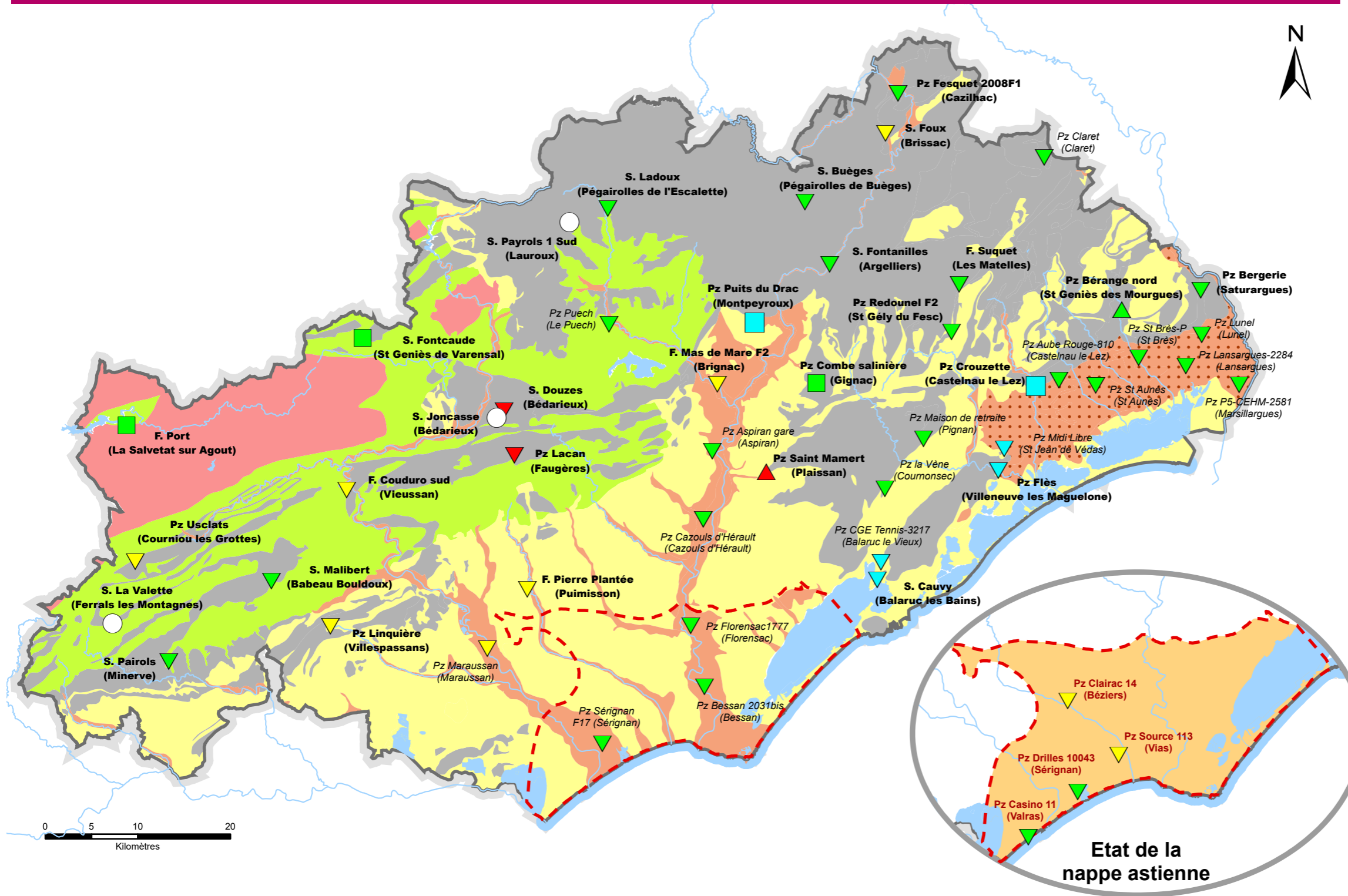
ETAT DES NIVEAUX (couleur du symbole)

-  Excédentaire - Niveau très supérieur à la normale
-  Haut - Niveau supérieur à la normale
-  Normal - Niveau normal
-  Bas - Niveau inférieur à la normale
-  Déficitaire - Niveau très inférieur à la normale

EVOLUTION DES NIVEAUX (forme du symbole)

-  Tendence à la hausse
-  Tendence stable
-  Tendence à la baisse
-  Station de suivi sans données actualisées ou pertinentes

Sources : Dept34 / SMETA / OFB - BRGM



Selon Météo France, le mois de juin a été hétérogène avec des températures de saison à douce. Le cumul pluviométrique reste cependant déficitaire sur la majeure partie du Département, excepté sur le pourtour du bassin de Thau qualifié d'excédentaire. Malgré un printemps bénéficiaire, les précipitations depuis le début de l'année sont déficitaires sur la partie Sud du département (de -20 à -30%) et plutôt proche de la moyenne à excédentaire sur la moitié Nord (+10%).

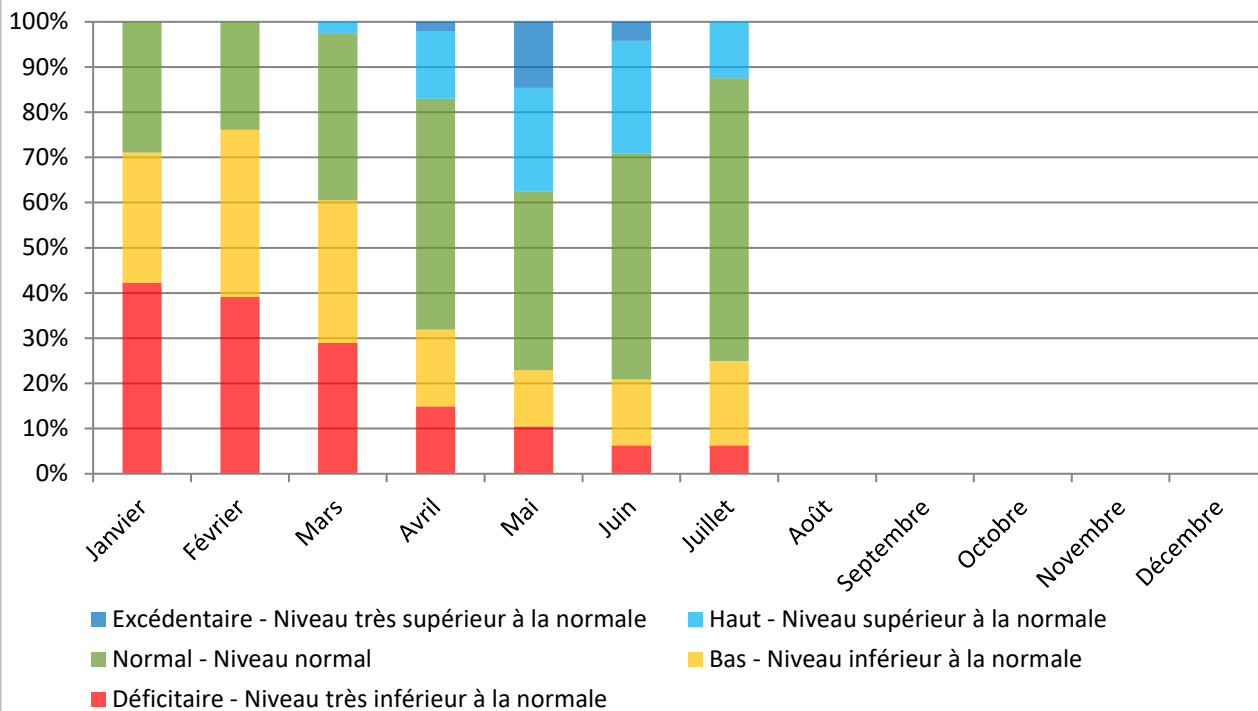
Globalement, les niveaux d'eau dans les nappes sont normaux à hauts pour 76% des stations. La tendance à la baisse se généralise passant de 77% à 85% des points.

Les aquifères karstiques présentent des niveaux normaux en baisse. Les nappes alluviales affichent des niveaux normaux tous en baisse. La nappe villafranchienne présente des niveaux normaux en baisse. Les aquifères fissurés montrent des niveaux normaux stables. La nappe astienne présente un niveau bas à normal en baisse selon les secteurs.

La végétation et les sols ont capté les pluies du mois de juin, limitant ainsi l'infiltration de l'eau jusqu'aux nappes. Les aquifères ayant bénéficié de la recharge printanière sont stabilisés et débutent une décroissance classique pour la saison. La situation hydrologique est plutôt favorable pour ce début de période estivale, confortée par les températures douces du mois de juin. Cependant, la partie Sud du Département reste sous tension et deux zones passent en alerte renforcée dans le nouvel arrêté sécheresse en date du 5 juillet 2024. Le Conseil départemental de l'Hérault poursuit sa vigilance sur les secteurs conservant des niveaux bas à très bas.

Bulletin mensuel de suivi de l'état et de l'évolution des niveaux des nappes d'eaux souterraines
Représentation statistique en début de mois des données figurant sur les cartes mensuelles

Etat des niveaux des nappes



Evolution des niveaux des nappes

