

SYNTHESE ALEACLIM 2022

Sommaire

- A. Épisode méditerranéen pluvio-orageux du 11 au 13 mars**
- B. Gel du 1^{er} au 4 avril**
- C. Records de sécheresse et de température du mois de mai**
- D. Pic de forte chaleur du 16 au 17 juin**
- E. Grêle le 21 juin et du 24 au 25 juin**
- F. Canicule, sécheresse et incendies du mois de juillet**
- G. Pics de forte chaleur et épisodes méditerranéens d'août**
- H. Les 4 épisodes pluvio-orageux, dont méditerranéens, de septembre**
- I. Records de déficit hydrique et de température du mois d'octobre**

A. Épisode méditerranéen pluvio-orageux du 11 au 13 mars

Du 11 au 13 mars, un épisode méditerranéen pluvio-orageux, assez singulier pour la saison, se développe sous Vigilance météorologique orange pour orages-pluie-inondations

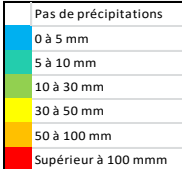
Les précipitations importantes de l'épisode méditerranéen du 11 au 13 mars 2022 représentent selon les zones jusqu'à 2 à 3 mois de pluie. Elles sont caractérisées par des intensités relativement modérées qui ont globalement limité les phénomènes de ruissellement. Les pluies ont ainsi pu pénétrer dans les sols et recharger de façon significative les nappes souterraines.

Cependant, des inondations sont à déplorer surtout dans l'Ouest du département de l'Hérault et plus précisément sur les bassins de la Cesse, du Jaur, du Vernazobre, de l'Orb... (Crue de l'Orb de Bédarieux à Sérignan...). Les vents tempétueux (107km/h à Sète) ont provoqué sur le littoral des entrées de mer qui ont contenu l'écoulement de l'eau des fleuves.

Tableau des précipitations (données issues du réseau du Département) *



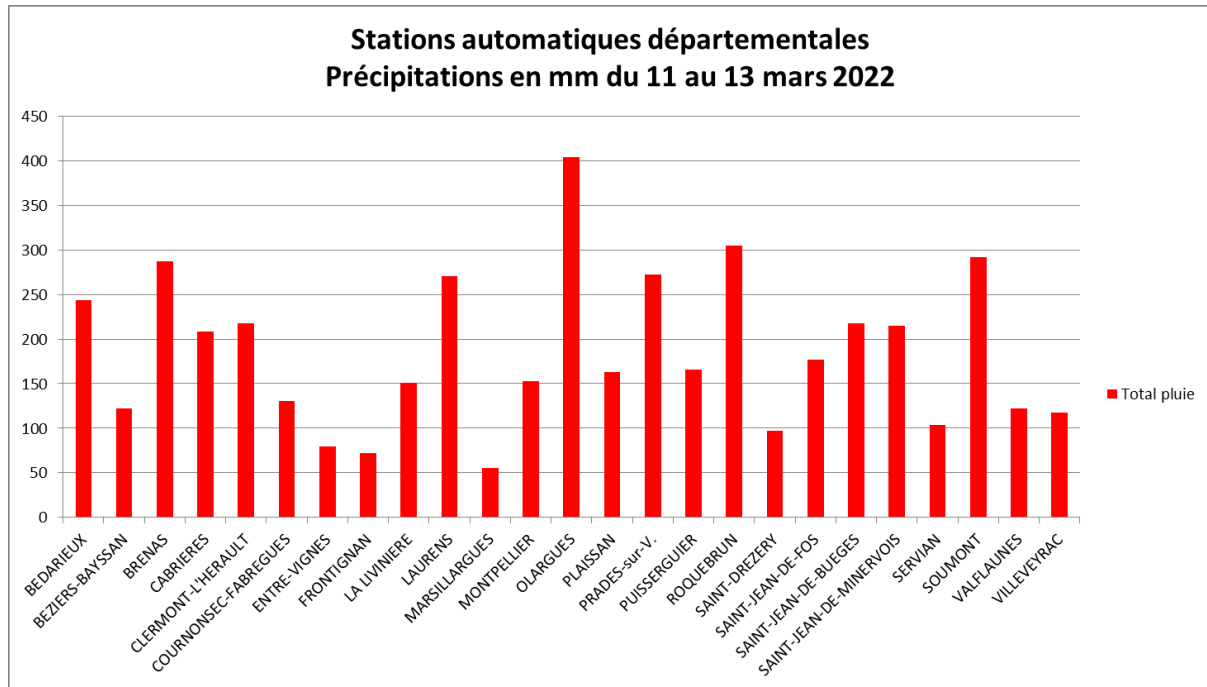
DGA Développement de l'économie territoriale, insertion, environnement
 Observatoire Départemental Climatologie Eau Environnement Littoral

Stations automatiques départementales	Pluie mm				Record journalier de pluie sur la période 2005-2021		Légende
	11-mars	12-mars	13-mars	Total pluie	Pluie maxi	Date du maxi	
BEDARIEUX*	68,2	127,1	48,5	244	208	2016-10-13	
BEZIERS-BAYSSAN	33,5	71,5	17,0	122	187	2019-10-22	
BRENAS	80,0	136,0	71,5	288	277	2016-10-13	
CABRIERES	63,0	118,0	27,0	208	253	2016-10-13	
CLERMONT-L'HERAULT	82,0	98,0	37,5	218	352	2016-10-13	
COURNONSEC-FABREGUES	51,0	51,0	28,5	131	149	2006-09-13	
ENTRE-VIGNES	17,0	27,5	35,0	80	207	2007-09-29	
FRONTIGNAN	23,5	23,0	25,5	72	134	2018-03-01	
LA LIVINIERE	31,5	101,5	17,5	151	149	2018-10-09	
LAURENS	77,0	150,5	43,0	271	239	2016-10-13	
MARSILLARGUES*	15,9	22,6	16,5	55	169	2005-09-06	
MONTPELLIER	46,0	68,0	39,0	153	141	2016-10-13	
OLARGUES	133,5	205,0	66,0	405	371	2016-10-13	
PLAISSAN	48,5	89,5	25,0	163	180	2016-10-13	
PRADES-sur-V.	84,0	158,0	30,5	273	157	2016-10-13	
PUISSERGUIER	36,0	111,0	18,5	166	179	2019-10-22	
ROQUEBRUN	100,5	164,00	40,50	305	134	2019-10-22	
SAINT-DREZERY	25,5	39,0	33,0	98	177	2014-09-29	
SAINT-JEAN-DE-FOS	37,5	87,5	52,0	177	189	2014-09-29	
SAINT-JEAN-DE-BUEGES	69,0	67,0	82,0	218	244	2014-09-17	
SAINT-JEAN-DE-MINERVOIS*	56,8	132,3	25,7	215	135	2010-10-10	
SERVIAN	27,5	67,5	9,0	104	163	2019-10-22	
SOUMONT*	86,4	136,3	69,4	292	276	2015-09-12	
VALFLAUNES	27,0	57,0	38,0	122	189	2020-09-19	
VILLEVEYRAC	42,5	57,0	18,5	118	156	2016-10-13	

* : copropriété données CD34 _ Météo-France

Les précipitations cumulées du 11 et 13 mars sont comprises entre 70 et plus de 400 mm. La zone la plus impactée s'étend selon un axe Ouest_Nord-Ouest à Nord-Est_Est (voir tableau ci-dessus ; graphique et carte page suivante)

Graphique des précipitations (élaboré à partir des données du tableau précédent) *

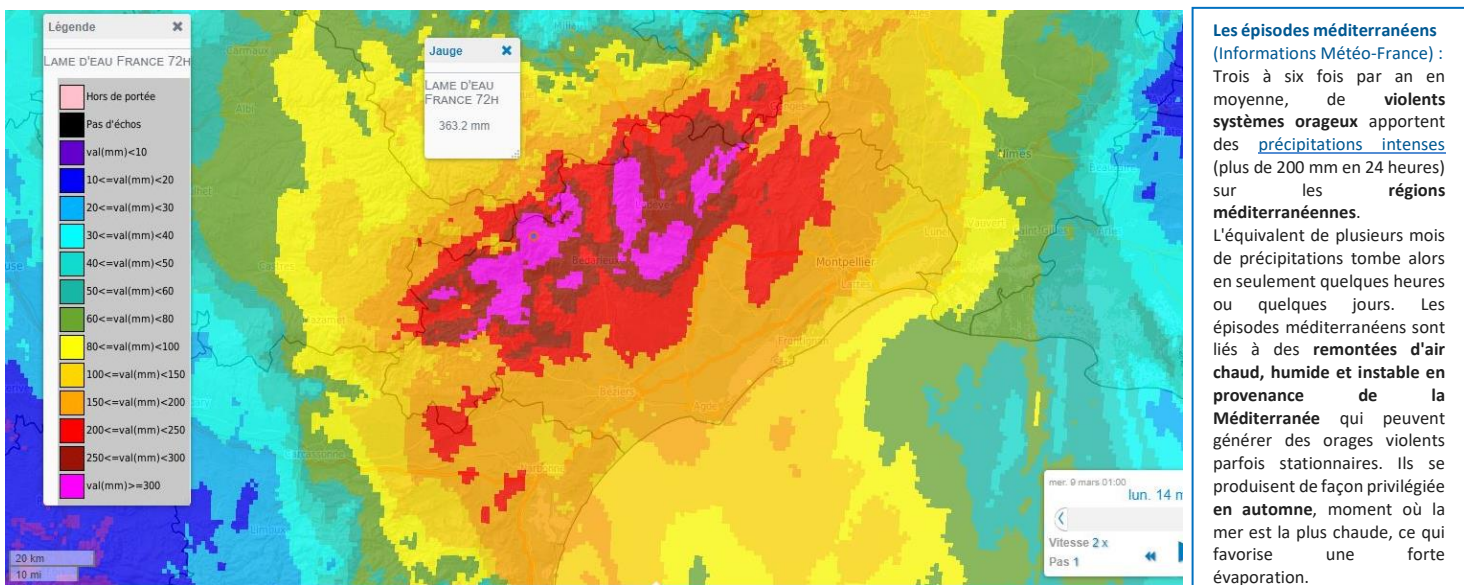


*Précisions :

- Analyse et graphique réalisés à partir des données brutes collectées sur le réseau des stations du Conseil départemental de l'Hérault.
- L'ensemble des données brutes est téléchargeable sur le site de l'observatoire Climatologie, Eau, Environnement, Littoral à la rubrique climatologie.

Carte de lame d'eau du 11 au 13/03/2022 (source Météo-France)

La représentation imagée ci-dessous (lame d'eau, issue d'images radar, source Météo-France) donne un aperçu des cumuls pluviométriques sur le territoire du département de l'Hérault durant les 3 jours de l'épisode méditerranéen du 11 au 13 mars 2022



Ex de jauge _ lame d'eau : cumul 363 mm, durant 72h successives (du Ve 11/03 à 6h du matin au lundi 14/03 à 6h du matin) sur l'Espinouse

B. Gel du 1^{er} au 4 avril

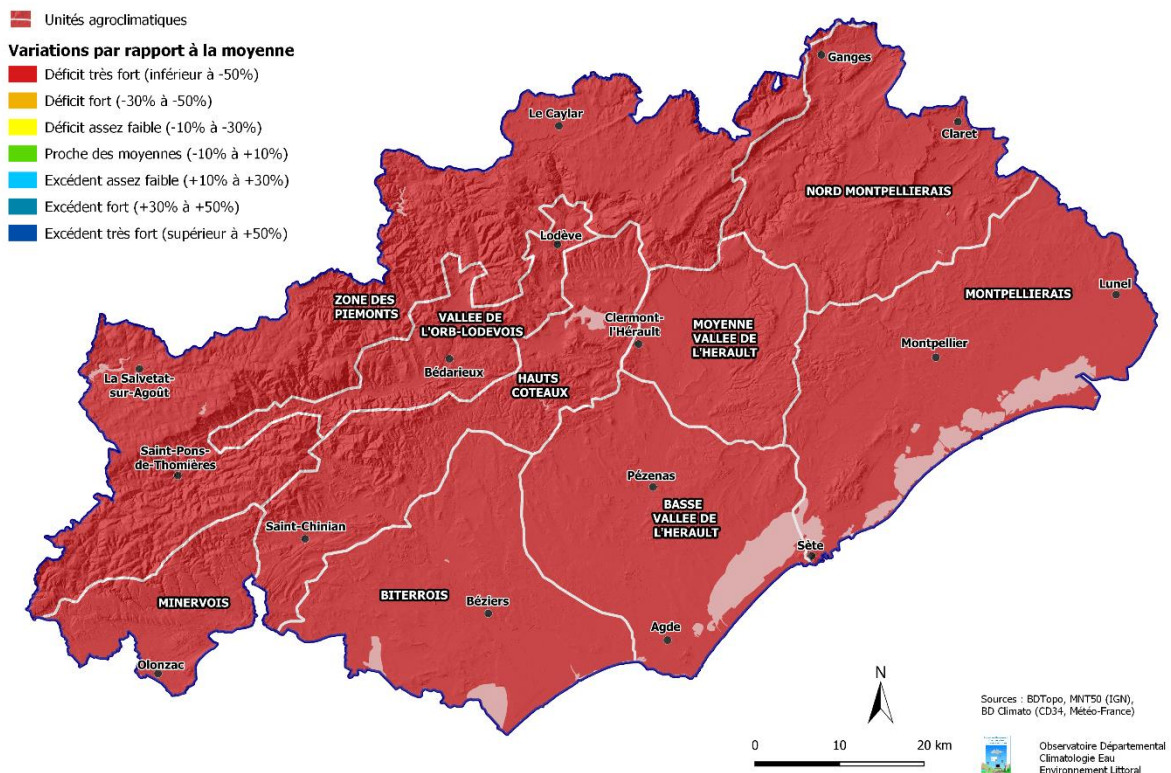
Du 1^{er} au 4 avril, des températures minimales atteignant jusqu'à -4°C sous abri combinées à la baisse du vent nocturne ont entraîné des gelées. Les dégâts ne sont pas étendus comme la nuit du 7 au 8 avril 2021. Ils sont assez limités en viticulture hormis sur certaines zones et certains cépages précoces, mais ils sont plus marqués en arboriculture (ex : prunes gelées à 100% dans la zone de Mudaison).

C. Records de sécheresse et de température du mois de mai

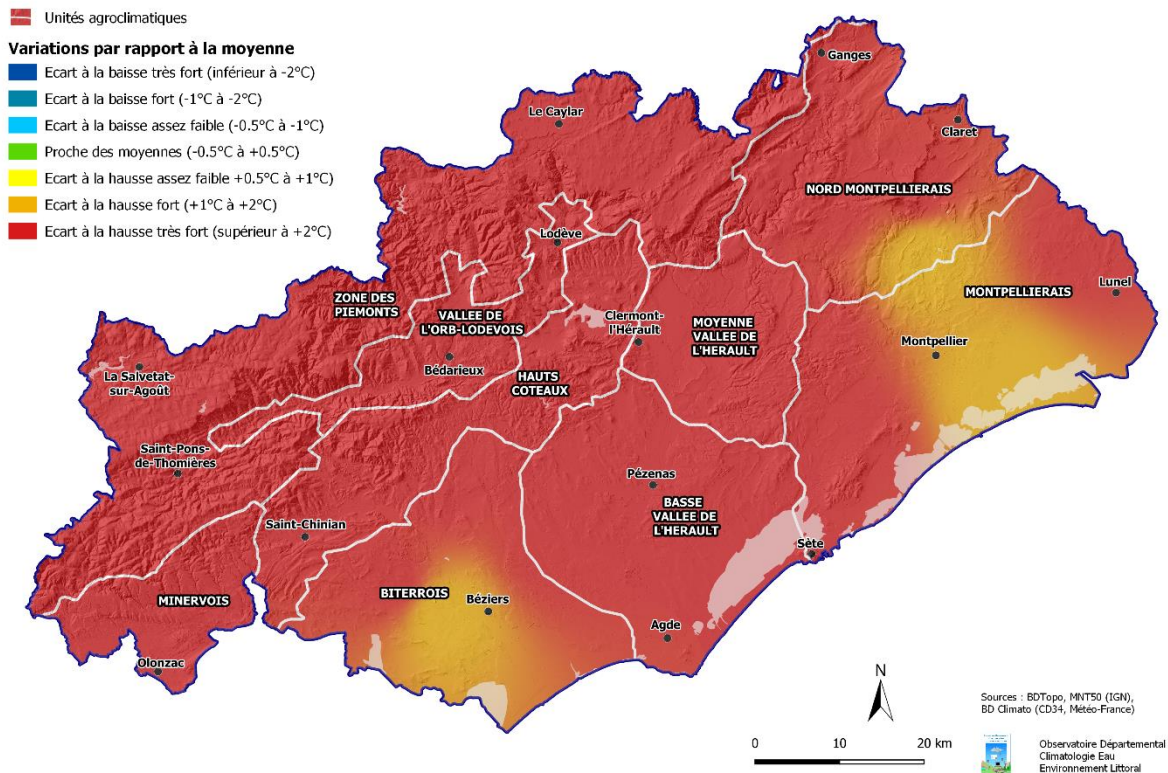
Un mois de mai « estival » avec records de sécheresse et de température, comme au niveau national. Les cumuls de précipitations sont inexistant à très déficitaires (0 à 34mm ; données CD34 et Météo-France) avec écarts à la moyenne (2011-2020) de -100% à -68% (voir carte de l'écart pluviométrique à la moyenne ci-dessous).

Les températures sont globalement très chaudes avec écarts à la moyenne de +1.8°C à +3.4°C (voir carte de l'écart thermique à la moyenne page suivante)

Ecart pluviométrique par rapport à la moyenne (2011 - 2020) - Mai 2022



Ecart de température par rapport à la moyenne (2011 - 2020) - Mai 2022



D. Pic de forte chaleur du 16 au 17 juin

Des températures minimales et maximales, inhabituelles à cette période, ont été enregistrées durant la nuit du 16 au 17 et durant la journée du 17 juin.

Du 16 au 17 juin, le département de l'Hérault a été placé en Vigilance météorologique jaune pour fortes températures par Météo-France (et simultanément, d'autres départements français en Vigilance jaune, orange ou rouge).

Ce pic de forte chaleur est loin du haut niveau de l'évènement exceptionnel de Vigilance météorologique rouge avec canicule extrême déclenché le 28 juin 2019 et de ses températures record (valeur record de chaleur en France, 46°C à Vérargues sur le département de l'Hérault).

Cependant il reste remarquable car, tout comme celui de 2019, il se situe hors de la période jusque-là habituelle des mois de juillet-août. De plus, les températures minimales dépassent souvent 22°C. Et les maximales sont toutes supérieures à 35°C, même souvent supérieures à 40°C et parfois à 42°C (voir tableau ci-dessous et carte page suivante).

Des dégâts par échaudage sont à déplorer sur certaines grappes de vigne (source CA34)

Rappel (source Météo-France) : La vigilance orange canicule n'est activée, sur le territoire de l'Hérault, que quand les températures ne descendent pas sous le seuil de 22°C pendant au moins 3 nuits successives et quand pendant au moins 3 jours successifs elles dépassent le seuil de 35°C.

*Précisions :

- Analyse et graphique réalisés à partir des données brutes collectées sur le réseau des stations du Conseil départemental de l'Hérault.
- L'ensemble des données brutes est téléchargeable sur le site de l'observatoire Climatologie, Eau, Environnement, Littoral à la rubrique climatologie

Tableau des températures maximales (données issues du réseau du Département) *

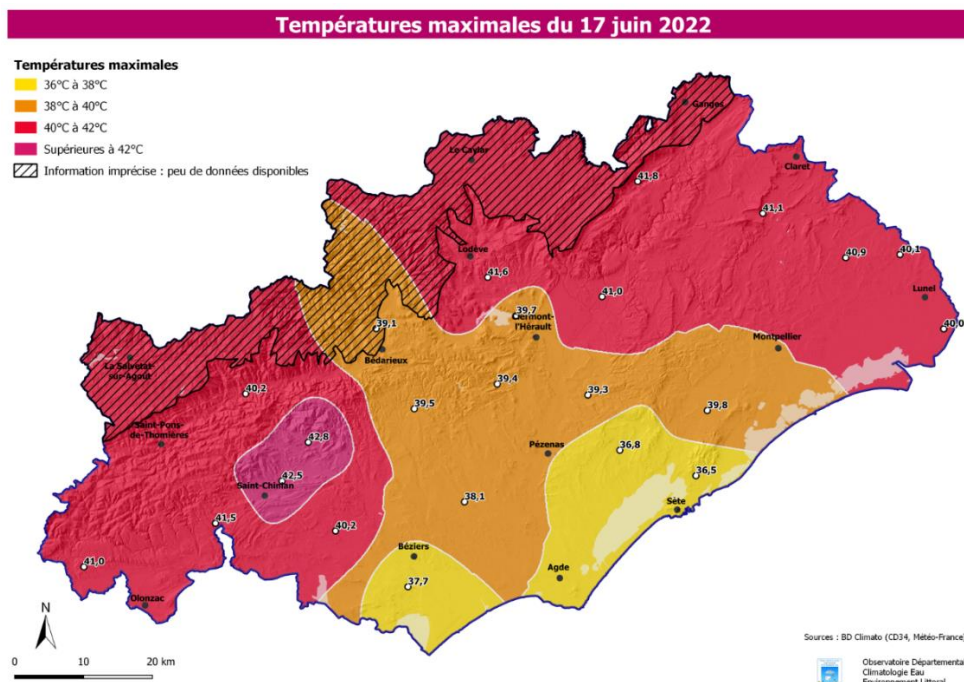
Date 17/06/2022	Temp mini (°C)	Temp maxi (°C)
Stations		
Brenas	23,0	38,1
Bédarioux	21,4	39,1
Béziers-Bayssan	21,1	37,7
Cabrières	19,2	39,4
Clermont-l'-Hérault	21,1	39,7
Cournonsec-Fabrègues	19,2	39,8
Entre-Vignes	23,1	40,1
Frontignan	22,8	36,5
La Livinière	22,4	41,0
Laurens	23,1	39,5
Marsillargues	20,8	40,0
Montpellier-Château-d'-Ô	22,7	40,9
Olargues	19,6	40,2
Plaissan	16,9	39,3
Prades-sur-Vernazobre	19,3	42,5
Puisserguier	19,9	40,2
Roquebrun	21,3	42,8
Saint-Drézéry	23,7	40,9
Saint-Jean-de-Fos	17,1	41,0
Saint-Jean-de-Buèges	16,9	41,8
Saint-Jean-de-Minervois	24,3	41,5
Servian	19,0	38,1
Soumont	22,8	41,6
Valflaunès	17,5	41,1
Villeveyrac	18,5	36,8

En orange : température minimale journalière > 22°C

En rose : température maximale journalière > 35°C

En rouge : température maximale journalière > 40°C

La carte suivante est réalisée à partir des données du tableau ci-dessus



E. Grêle le 21 juin et du 24 au 25 juin

Episodes de grêle durant la 3^{ème} décennie de juin

Du 21 au 25 juin, période sous forte perturbation orageuse, temps lourd, avec ondées et pluies quotidiennes (le 25, 40.5mm Villeveyrac). Grêle, le 21 (zone d'Olargues), le 24 (zones du Pic-St-Loup et de St-Geniès-des-Mourgues), le 25 (zone de Montblanc).

Durant ces 3 épisodes, les dégâts sont variables et peuvent être très importants (l'épisode du 24 est très bref et très intense).

F. Canicule, sécheresse et incendies du mois de juillet

Températures globalement très chaudes à caniculaires : mois de juillet le 2^{ème} plus chaud (après 2006)

Pluies très déficitaires avec hausse de la sécheresse (suite à 3 mois déjà très secs, avril à juin)

Incendies : après la mi-juillet plusieurs incendies importants se déclarent, malgré les mesures de vigilance et de prévention fortes (surveillance renforcée, fermeture de massifs...)

Durant le mois de juillet 2022, les températures moyennes sont globalement très chaudes avec un écart à la moyenne compris globalement entre +1.6°C et +3.5°. Le département de l'Hérault a été placé en vigilance canicule jaune durant plusieurs périodes et du 23 au 25 en vigilance canicule orange

- Températures
 - Période du 15 au 18 : : très forte T° maximale :
 - Pour toutes les stations clim : durant 1 à 3 jours : T° proche ou > 40°C
 - Pour 16 stations clim : durant 15 à 28 jours : T° > 35°C
 - Jusqu'à 9 jours : très forte T° minimale (> 22°C)
 - La T° minimale absolue = 24.7°C le 16/08 à Frontignan
- Précipitations
 - Pour 15 stations clim : cumul pluies = 0.5 à 2mm
 - Pour 30 stations clim : cumul pluies = 0.5 à 5mm
- Incendies
 - Après la mi-juillet, des feux importants se déclarent : zone d'Aigne, d'Aumelas...

G. Pics de forte chaleur et épisodes méditerranéens du mois d'août

Jusqu'à la mi-août, plusieurs pics de forte chaleur sont relevés

Durant le mois d'août, les températures moyennes sont globalement très chaudes avec un écart à la moyenne (2011-2020) compris entre +1.6°C et +3.5°C. Jusqu'à la mi-août, plusieurs pics de forte chaleur sont relevés sous vigilance canicule jaune

A la mi-août, plusieurs épisodes pluvio-orageux intenses

Du 14 au 17 août, après une période très sèche de plusieurs mois, des épisodes dits « méditerranéens » pluvio-orageux se développent sous vigilance météorologique jaune et orange pour orages-pluie-inondations.

Néanmoins il n'y a pas eu comme prévu de fortes « cellules stationnaires » de pluie qui se sont développées et les cumuls de pluie atteints ne sont critiques que localement (le qualificatif « méditerranéen » n'est finalement pas réellement adapté à l'ensemble de ces épisodes, mais ils restent cependant remarquables)

Tableau des précipitations, issues du réseau du Département*



DGA Développement de l'économie territoriale, insertion, environnement
 Observatoire Départemental Climatologie Eau Environnement Littoral

Stations automatiques départementales	Pluie mm					Cumul pluie du 14 au 17 août
	13/08 pour info	14-août	16-août	17-août		
BEDARIEUX*	10,0	0,2	nc	nc	nc	
BEZIERS-BAYSSAN	3,0	0	0	0	0	
BRENAS	0,5	21,5	57,0	14,0	93	
CABRIERES	0,5	13,5	30,5	16,0	60	
CLERMONT-L'HERAULT	0	4,5	33,5	13,5	52	
COURNONSEC-FABREGUES	0,5	38,0	47,5	0,5	86	
ENTRE-VIGNES	0	26,5	4,5	22,5	54	
FRONTIGNAN	1	14,5	44,0	1,0	60	
LA LIVINIERE	4	0,0	14,5	0,5	15	
LAURENS	5	31,5	42,5	1,0	75	
MARSILLARGUES*	0	26,4	nc	nc	nc	
MONTPELLIER	0	22,5	44,5	29,0	96	
OLARGUES	11,5	0	30,0	0	30	
PLAISSAN	1	1,0	56,5	2,0	60	
PRADES-sur-V.	0	0	31,0	0	31	
PUISSERGUIER	0	0	16,0	0	16	
ROQUEBRUN	0	7,5	43,0	0	51	
SAINT-DREZERY	0	26,0	30,0	31,5	88	
SAINT-JEAN-DE-FOS	0	22,0	66,5	8,5	97	
SAINT-JEAN-DE-BUEGES	1	32,5	39,0	11,5	83	
SAINT-JEAN-DE-MINERVOIS*	2	0,2	nc	nc	nc	
SERVIAN	1,5	4,0	6,0	7,0	17	
SOUMONT*	0,2	5,7	nc	nc	nc	
VALFLAUNES	0	18,0	36,5	33,5	88	
VILLEVEYRAC	0	10,0	23,0	0	33	

Légende	
	Pas de précipitations
	0 à 5 mm
	5 à 10 mm
	10 à 30 mm
	30 à 50 mm
	50 à 100 mm
	Supérieur à 100 mm

* : copropriété données CD34 _ Météo-France
 nc : non communiqué

Les précipitations cumulées, du tableau ci-dessus, du 14 au 17 août sont comprises entre 0 (zone de Béziers) et 97 mm (voir aussi graphique page 2).

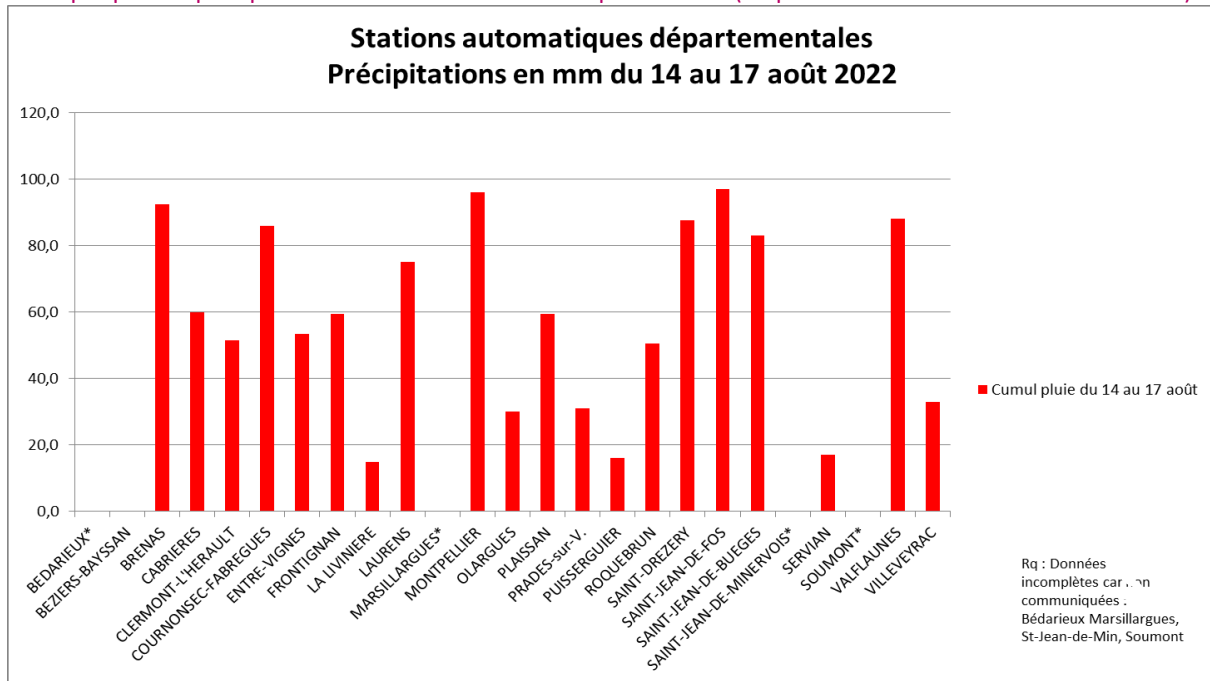
Les images de lames d'eau Météo-France (images radar, données non mesurées) présentent des données localement plus importantes par zones ciblées : jusqu'à 100 mm le 14/08, jusqu'à 154mm le 17/08.



LE DEPARTEMENT

1977 avenue des Moulins - 34087 Montpellier cedex 4
 Tél. : 04 67 67 67 67 – www.herault.fr

Graphique des précipitations issues du réseau du Département* (d'après les données du tableau ci-dessus)



***Précisions :**

- Analyse et graphique réalisés à partir des données brutes collectées sur le réseau des stations du Conseil départemental de l'Hérault.
- L'ensemble des données brutes est téléchargeable sur le site de l'observatoire Climatologie, Eau, Environnement, Littoral à la rubrique climatologie.

H. Les 4 épisodes pluvio-orageux, dont méditerranéens, de septembre

Mois globalement pluvieux avec cumuls hétérogènes, aux 4 épisodes pluvio-orageux majoritairement méditerranéens.

Mois globalement pluvieux mais hétérogène, aux 4 épisodes pluvio-orageux, en majorité méditerranéens (du 2 au 4, du 6 au 7, du 13 au 14, du 23 au 24) sous vigilance orages-inondations jaune, orange et rouge. Les cumuls mensuels sont très excédentaires à parfois déficitaires et les écarts excédentaires à la moyenne (2011-2020) peuvent atteindre 390%.

- Double épisode pluvio-orageux méditerranéen du 2 au 4 et du 6 au 7, sous vigilance orages-inondations orange et/ou rouge. Du 2 au 4, les cumuls sont supérieurs à 95mm dans la zone de Pomérols. Du 6 au 7, cumuls supérieurs à 240mm dans la zone de Montferrier et proches de 150mm dans la zone de Mauguio.
- un épisode pluvio-orageux, sous vigilance orages-inondations jaune, du 13 au 14 (cumuls proches de 60mm Pic-St-Loup, 45mm Aumelas, 30mm Les Plans).
- un épisode méditerranéen sous vigilance orages-inondations jaune, principalement les nuits du 22 au 24. Les cumuls varient de 30mm et jusqu'à 100mm à 140mm sur certaines zones du littoral.

I. Records de déficit hydrique et de température du mois d'octobre

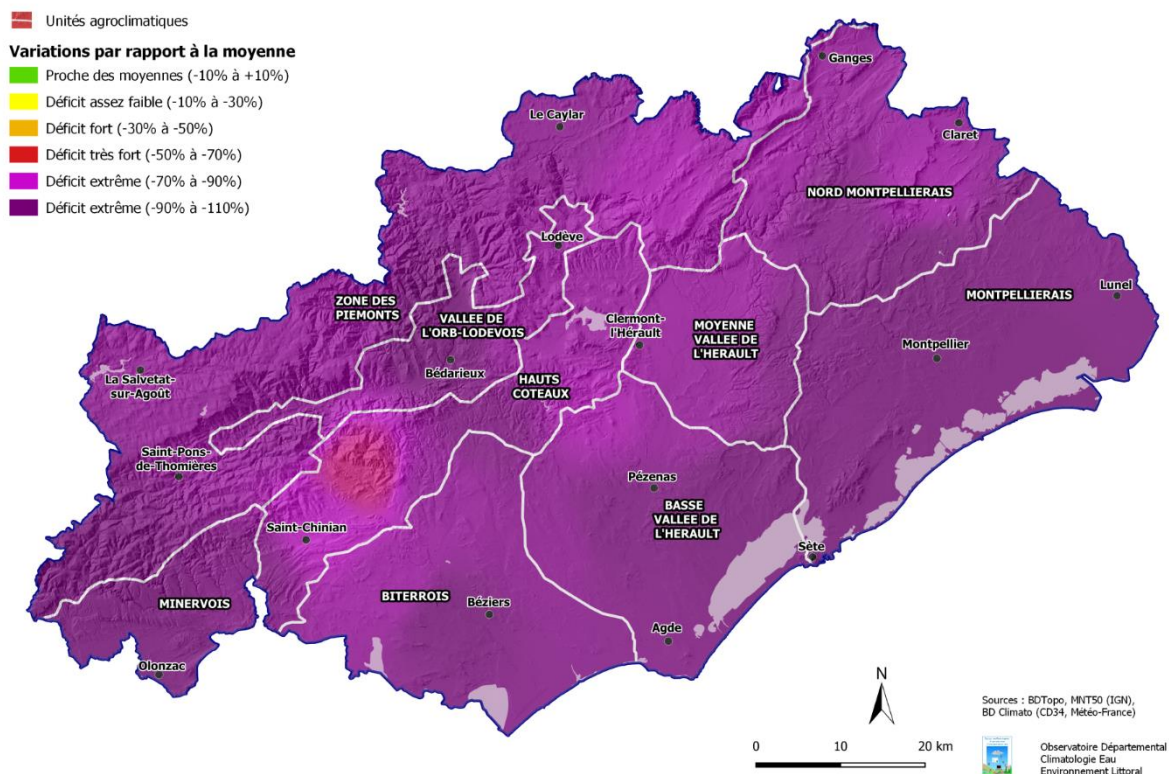
Mois très peu pluvieux et températures exceptionnellement très chaudes avec records.

Ce mois est très peu pluvieux, très fortement déficitaire (cumuls de précipitations de 2 à 69mm) avec écarts à la moyenne (2011-2020) de -97% à -60% (voir carte de l'écart à la moyenne ci-dessous).

Les températures moyennes sont exceptionnellement très chaudes avec un écart à la moyenne (2011-2020) compris entre +2.3°C et +3.6°C (voir carte de l'écart thermique à la moyenne, page suivante).

Ce mois est, comme au niveau national, le plus chaud jamais enregistré et l'on répertorie de nombreux records.

Ecart pluviométrique par rapport à la moyenne (2011 - 2020) - Octobre 2022



Écart de température par rapport à la moyenne (2011 - 2020) - Octobre 2022

