

Infoclim 34

Bulletin climatologique de l'Hérault N°322 – Mai 2026

Mois globalement très humide à très sec, aux précipitations hétérogènes très fortement déficitaires à très fortement excédentaires (pluies assez soutenues sur le Montpelliérais)
Températures globalement de saison à très chaudes.
Vent variable avec rafales.

Du 1^{er} au 05 : Ciel clair et couvert avec précipitations, frais à de saison, flux Sud-Est dominant avec rafales

Temps clair et couvert avec pluies du 3 au 5. Les températures moyennes sont fraîches à de saison avec des écarts de -2°C le 3 et 4 à 0°C le 1^{er} par rapport aux normales de saison. Vent Sud-Est dominant avec des rafales le 4 (71 km/h).

Du 06 au 11 : Ciel couvert avec des pluies faibles, assez frais à exceptionnellement très chaud, flux variable Ouest dominant avec Rafales

Ciel couvert et nuageux, exceptionnellement clair le 8 avec des précipitations faibles le 9 et 10. Les températures sont assez fraîches à exceptionnellement très chaude le 11, écart varie de -1°C à 3°C par rapport aux normales de saison. Vent variable Ouest dominant avec rafales le 6 et 11 (53 km/h).

Du 12 au 19 : Ciel clair, très frais à chaud, flux variable avec rafales, Ouest dominant

Ciel clair exceptionnellement couvert le 15. Les températures très fraîches à chaudes, écarts de

-3°C le 15 à +2°C par rapport aux normales de saison. Vent variable Ouest dominant avec des rafales (55 à 65 km/h) du 13 au 16.

Du 20 au 24 : Ciel clair, très chaud à extrêmement chaud, flux moyen, Sud dominant

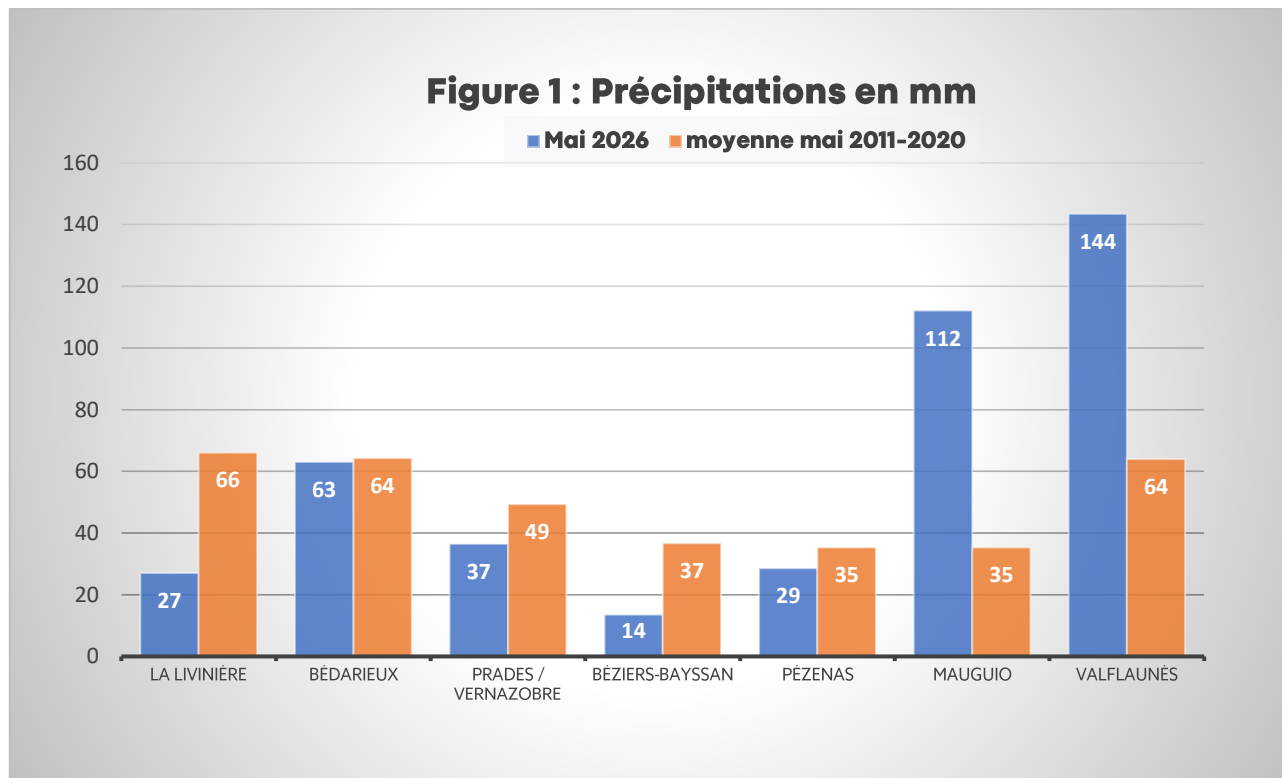
Ciel clair exceptionnellement couvert le 21 sans pluies. Les températures sont très chaudes à extrêmement chaude jusqu'à +4°C par rapport aux normales de saison. Vent moyen Sud dominant.

Du 25 au 31 : Ciel clair, exceptionnellement chaud, flux variable Sud et Sud-Ouest dominant avec Rafales

Ciel clair et nuageux le 25 (brouillard). Les températures exceptionnellement chaudes, jusqu'à +12°C le 27 par rapport aux normales de saison. Vent variable Sud et Sud-Ouest dominant avec des rafales le 31 (50 km/h).

➤ Précipitations

Figure 1 : Précipitations d'avril 2026



Les cumuls mesurés dans le tableau des précipitations de mai (Tableau 1) oscillent entre un déficit très fort et un excédent extrême.

Ce mois de mai est globalement très sec à extrêmement humide, mais l'intensité des précipitations est hétérogène, avec écarts à la moyenne (2011-2020) compris entre **-63%** à Béziers-Bayssan et **+217%** à Mauguio, Montpellier aéroport (voir carte de l'écart pluviométrique à la moyenne, -Figure 2- qui montre une nette opposition entre l'Est et l'Ouest du département).

Le nombre de jours de précipitations compris entre 3 et 8 (3 jours dans 1 station ; 4 jours dans 22 stations ; 5 et 6 jours dans 8 stations ; 7 jours dans 3 stations et 8 jours dans 1 stations).

Les précipitations mensuelles sont très hétérogènes, faibles à modérées, elles sont comprises entre **12,9 mm** à Béziers, la Courtade et **142,5 mm** à Clermont l'Hérault, Salagou. La 1^{re} décade est la plus pluvieuse et concentre les précipitations les plus importantes du mois (pluies modérées à intenses comprises entre 12,5 mm et

142,5 mm) ; la 2^e est faiblement arrosée avec des précipitations très faibles à modérées (entre 0 et 21,8 mm) et la 3^e décade est extrêmement sèche (absence de précipitations).

Le cumul des précipitations est hétérogène dans toutes les zones agroclimatiques du département avec **+100 mm** dans la Zone de Piémont, des Hauts Côteaux, du Montpelliérais et du Nord Montpelliérais.

Ce mois de mai 2026 est assez différent de celui de 2025 qui était faiblement déficitaire à très fortement excédentaire, avec écarts à la moyenne (2011-2020) de **-16%** à **+89%** et où les cumuls de précipitations étaient hétérogènes, ils variaient de 33 mm à 237 mm

Comme nous pouvons le voir dans le graphique (Figure 1), les précipitations de ce mois de mai 2026 sont globalement inférieures à la moyenne d'un mois de mai, à l'inverse des stations de Mauguio et Valflaunès qui en sont largement au-dessus.

Figure 2 : Variation pluviométrique par rapport à la moyenne de référence - Mai 2026

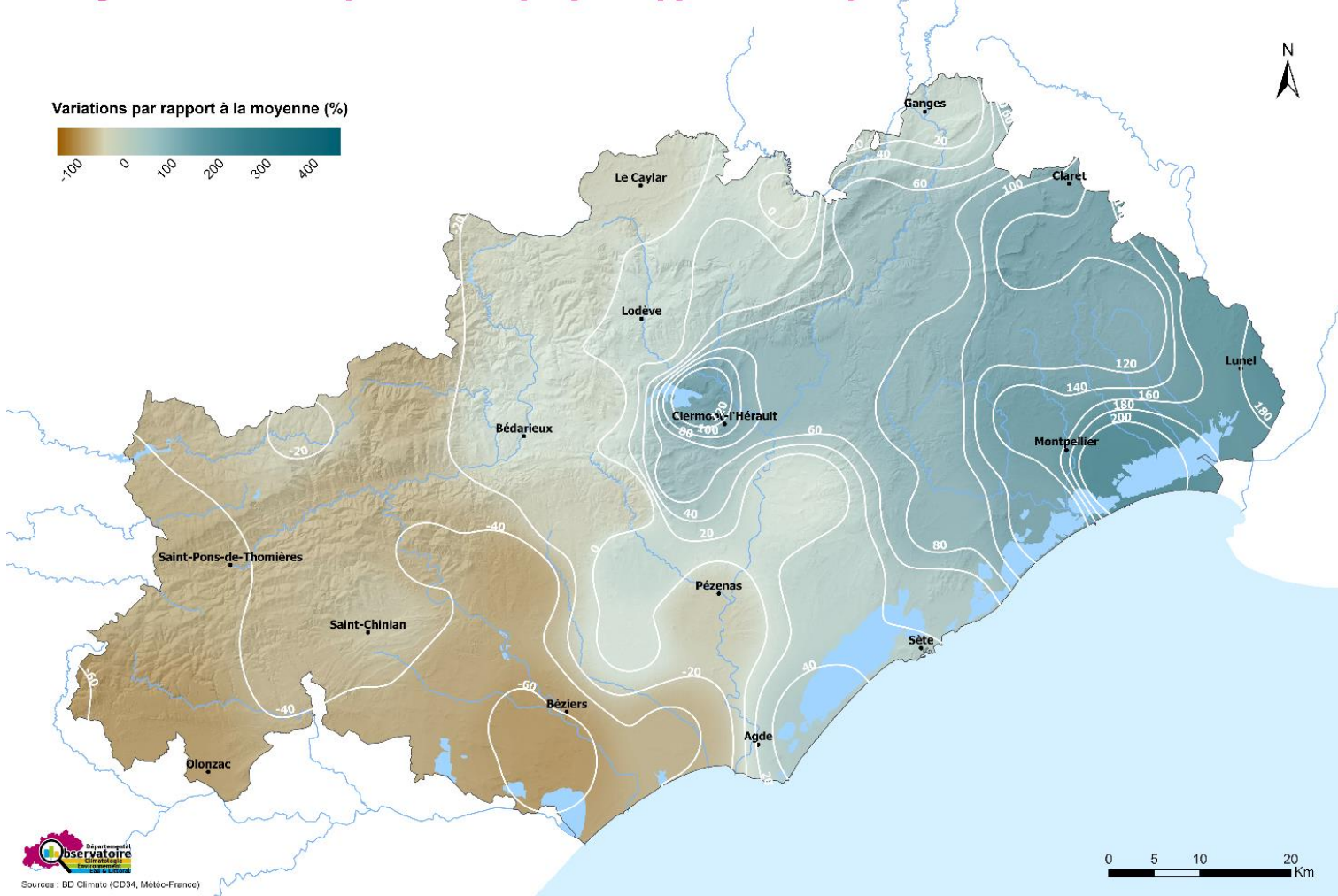


Tableau 1 : Indicateurs mensuels et cumuls de précipitation décadaires en mm par station et par unité agroclimatique*

Mai. 2026	Décade 1	Décade 2	Décade 3	Total mois	Variation / moyenne**	Nb jours pluie***
Zone de Piémont						
<i>Cambon-et-Salvergues, Mas Belbonne* (alt. 897 m)</i>	78,2	21,8	15,6	115,6	-19%	8
<i>Castanet le Haut (alt. 420 m)</i>	79,8	10	1	90,8	-40%	7
<i>La Vacquerie, Terrain communal (alt. 614 m)</i>	111,6	3	13,5	128,1	24%	6
<i>Le Caylar, Roquelongue (alt. 728 m)</i>	66,6	10,4	0,4	77,4	-14%	7
<i>Les Plans, la Quille* (alt. 819 m)</i>	94,4	8,8	0	103,2	-10%	6
<i>Lunas, La Chapelle* (alt. 280 m)</i>	56,1	2,8	0,2	59,1	-24%	6
<i>Saint-Maurice-de-Navacelles, Bourg* (alt. 574 m)</i>	108,3	2,4	4,4	115,1	-2%	6

Mai. 2026	Décade 1	Décade 2	Décade 3	Total mois	Variation / moyenne**	Nb jours pluie***
Vallée de l'Orb-Lodévois						
<i>Bédarieux, aérodrome (alt. 366 m)</i>	61,4	1,6	0	63	-2%	5
<i>Brenas (alt. 445 m)</i>	82,5	2,5	0	85	-5%	6
<i>Lodève, Versailles Premerlet* (alt. 185 m)</i>	94,1	4	1	99,1	13%	5
<i>Olargues, champ des Horts (alt. 174 m)</i>	59	10	0,5	69,5	-38%	6
Hauts Côteaux						
<i>Cabrières (alt. 114 m)</i>	80	1	0	81	65%	4
<i>Clermont l'Herault, Salagou (alt. 149 m)</i>	142,5	0	0	142,5	133%	4
<i>Laurens (alt. 186 m)</i>	46	0,5	0	46,5	-16%	4
<i>Prades sur Vernazobre, La Croix Sainte Eulalie (alt. 107 m)</i>	35	1,5	0	36,5	-26%	4
<i>Roquebrun (alt. 110 m)</i>	34	2	0	36	-41%	5
<i>Soumont, Les Caoumelles (alt. 250 m)</i>	86,1	1	0	87,1	18%	5
<i>Vailhan, Bourg* (alt. 153 m)</i>	44,1	0,8	0	44,9	-16%	3
Minervois						
<i>La Livinière, Ste Eulalie (alt. 201 m)</i>	20,5	6,5	0	27	-59%	6
<i>Saint-Jean-de-Minervois, les Causses Bas (alt. 256 m)</i>	32,4	3,4	1,6	37,4	-36%	7
<i>Siran, Najac* (alt. 138 m)</i>	16,4	6	0	22,4	-60%	6
Biterrois						
<i>Béziers, la Courtade* (alt. 28 m)</i>	12,5	0,4	0	12,9	-61%	4
<i>Béziers-Bayssan, Domaine Bayssan (alt. 37 m)</i>	12,5	1	0	13,5	-63%	4
<i>Murviel-les-béziers sa, château de Coujan* (alt. 137 m)</i>	20,4	0,6	0	21	-52%	4
<i>Portiragnes, Beziers-Vias aéroport* (alt. 16 m)</i>	16,4	0,2	0	16,6	-41%	4
<i>Puisserguier, domaine de la Guirauda (alt. 70 m)</i>	19	0	0	19	-50%	4
Basse Vallée de l'Hérault						
<i>Marseillan, Domaine de Vassal (alt. 3 m)</i>	36	0	0,5	36,5	47%	4
<i>Pézenas-Tourbes, Lycée Bonne Terre* (alt. 40 m)</i>	28,6	0	0	28,6	-19%	4
<i>Roujan (alt. 77 m)</i>	49	0	0	49	20%	4
<i>Servian, le puech Arnaud (alt. 50 m)</i>	34,5	0	0	34,5	2%	4
<i>Villeveyrac (alt. 31 m)</i>	46	1	0	47	29%	5
Moyenne Vallée de l'Hérault						
<i>Plaissan (alt. 57 m)</i>	41,5	0	0	41,5	1%	4
<i>Saint-André-de-Sangonis, Bourg* (alt. 88 m)</i>	85,9	0	0	85,9	79%	4
<i>Saint-Jean-de-Fos (alt. 69 m)</i>	98,5	0	0	98,5	79%	5

Mai. 2026	Décade 1	Décade 2	Décade 3	Total mois	Variation / moyenne**	Nb jours pluie***
Montpelliérais						
<i>Cournonsec - Fabrègues (alt. 59 m)</i>	76	0	0	76	82%	4
<i>Entre-vignes, bois de l'Hôpital (alt. 63 m)</i>	117,5	0,5	0	118	167%	5
<i>Frontignan (alt. 31 m)</i>	48,5	1	0	49,5	47%	4
<i>Mauguio, Montpellier aéroport* (alt. 2 m)</i>	111,7	0,2	0,2	112,1	217%	4
<i>Montarnaud, Le Bois d'Arnaud* (alt. 142 m)</i>	112,4	0	0	112,4	81%	4
<i>Montpellier, Château d'Ô (alt. 63 m)</i>	98	0	0	98	143%	4
<i>Saint-Drézéry (alt. 75 m)</i>	112,5	0,5	0,5	113,5	105%	5
<i>Sète, Sémaphore* (alt. 92 m)</i>	41,6	0	0	41,6	37%	4
<i>Villeneuve-les-Maguelone, domaine du Chapitre (alt. 2 m)</i>	75	0	0	75	123%	4
Nord Montpelliérais						
<i>Moulès-et-Baucels, Les Oliviers* (alt. 234 m)</i>	86,1	0,8	0	86,9	10%	5
<i>Prades-le-Lez, Restinclières* (alt. 89 m)</i>	121,3	0,4	0	121,7	110%	4
<i>Saint-Jean-de-Buèges (alt. 187 m)</i>	148	4	1	153	66%	6
<i>Saint-Martin-de-Londres* (alt. 194 m)</i>	121,1	0,2	0	121,3	77%	5
<i>Valflaunès, la Plaine (alt. 125 m)</i>	143,5	0	0	143,5	124%	5

* Stations météorologiques issues du réseau de Météo-France

** Moyenne 2011-2020 // ***Variation/Moyenne : voir symbologie de "Classe écart et codes couleur"

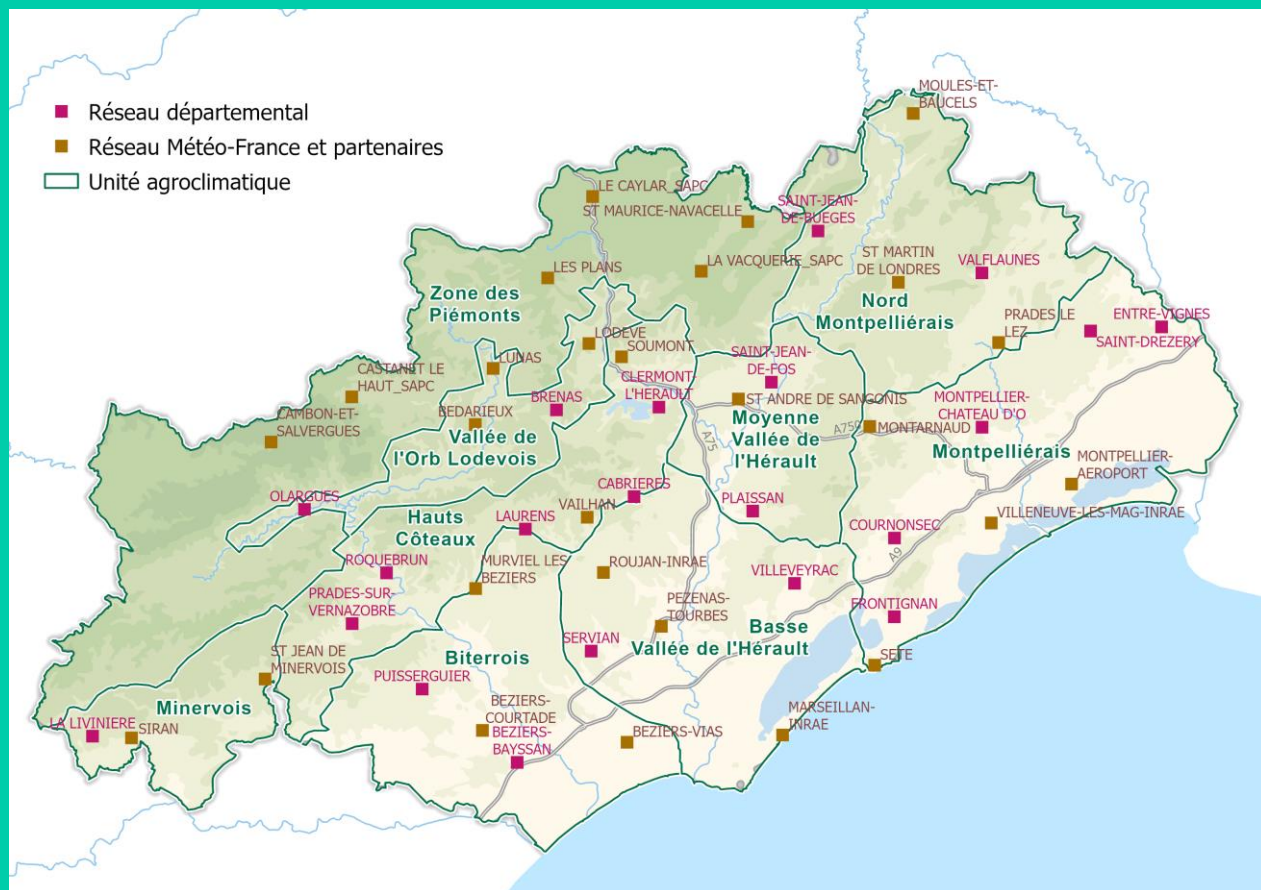
*** Nb jours pluie : les jours de pluie ne sont comptabilisés qu'à partir de la valeur 1 mm

Figure 3 : * Les unités agroclimatiques

Les données de précipitations et de températures affichées dans les tableaux sont classées par unité agroclimatique.

Le territoire héraultais a été subdivisé en 9 unités agroclimatiques à partir d'une étude croisant plusieurs paramètres agrométéorologiques, géomorphologiques, pédologiques, phytosociologiques et de l'expertise de terrain.

Les unités agroclimatiques du département de l'Hérault définissent 9 régions naturelles aux caractéristiques bioclimatiques propres, en cohésion avec la topographie et les paysages.



Températures

Les températures moyennes sont globalement de saison à très chaudes, avec un écart à la moyenne : de $+0,5^{\circ}\text{C}$ proche des moyennes à Cabrières et de $+2,6^{\circ}\text{C}$ à la hausse très forte à - Les Plans, la Quille-. Le 28 mai, le thermomètre est monté jusqu'à $+37,8^{\circ}\text{C}$ à la station de -La Livinière-, alors que la température minimale absolue de $1,6^{\circ}\text{C}$ a été enregistrée le 16 mai à la station de Cambon-et-Salvergues.

Ces températures moyennes présentent un écart à la moyenne (2011-2020) compris entre $+0,5^{\circ}\text{C}$ et $+2,6^{\circ}\text{C}$ (Voir carte de l'écart thermique à la moyenne -Figure 4-)

La 1^{re} décade est assez fraîche à de saison ; la 2^e est mitigée : très fraîche à chaude et la 3^e décade est très chaude à exceptionnellement chaudes, jusqu'à $+12^{\circ}\text{C}$ d'écart le 27 par rapport aux normales de saison.

Ce mois de mai 2026 est légèrement différent de celui de 2025, aux températures moyennes de saison à chaudes pour un mois de mai et aux écarts à la moyenne (2011-2020) plutôt faibles compris entre : $-0,1^{\circ}\text{C}$ et $+1,6^{\circ}\text{C}$.

Figure 4 : Ecart de température par rapport à la moyenne de référence - Mai 2026

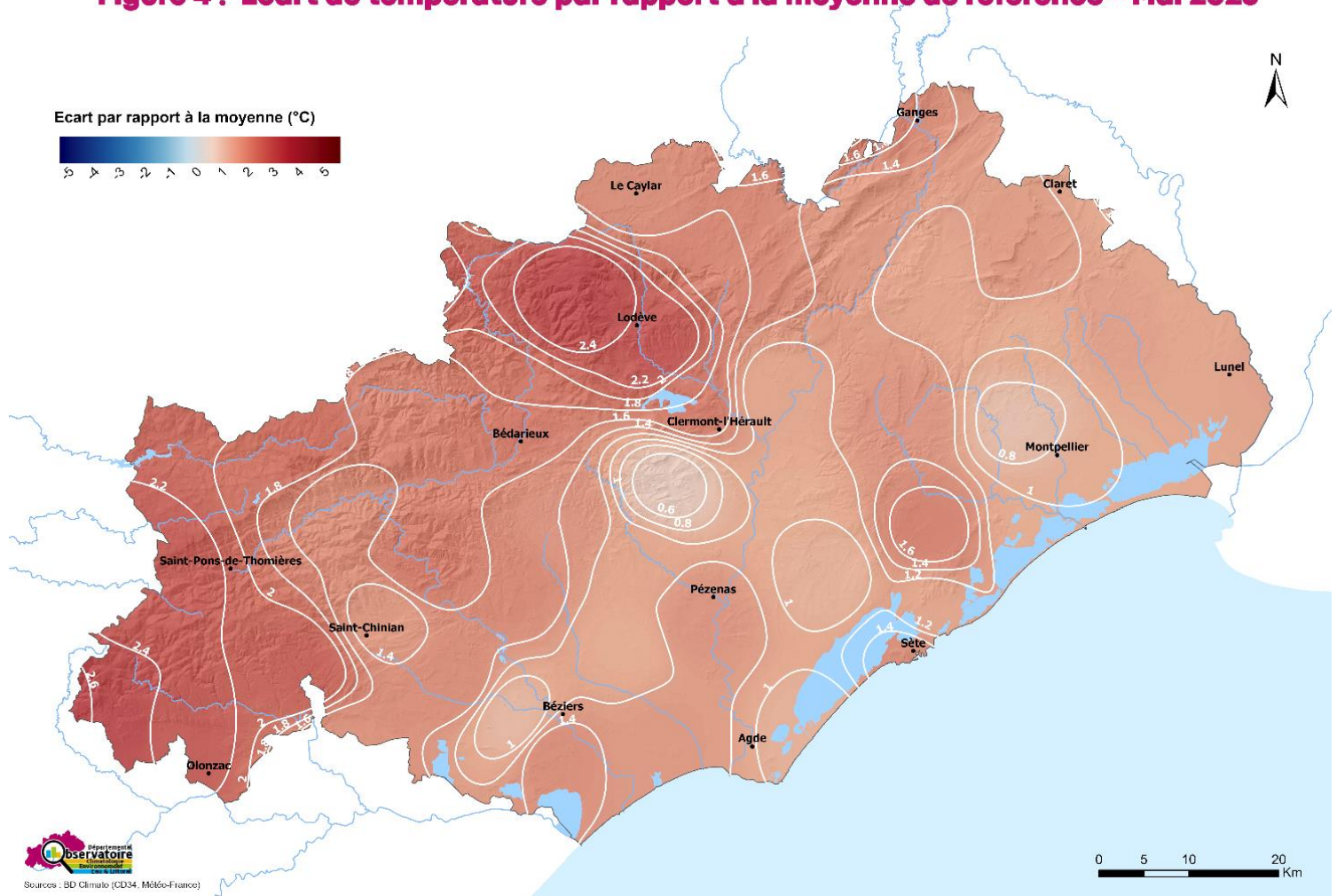


Tableau 2 : Indicateurs mensuels et températures en °C par station et par unité agroclimatique*

Mai. 2026	T° Min moy	T° moy	T° Max moy	T° Min absolue	date T° Min absolue	T° Max absolue	date T° Max absolue	Ecart / moyenne**
Zone de Piémont								
<i>Cambon-et-Salvergues, Mas Belbonne* (alt. 897 m)</i>	8,6	13,6	18,7	1,6	16-mai.	29,6	27-mai.	2,0°C
<i>Castanet le Haut (alt. 420 m)</i>	10,7	16,4	22,2	5,8	8-mai.	33,1	27-mai.	1,6°C
<i>La Vacquerie, Terrain communal (alt. 614 m)</i>	8,9	15,3	21,6	3,2	17-mai.	33,2	28-mai.	1,6°C
<i>Le Caylar, Roquelongue (alt. 728 m)</i>	8	14,1	20,2	1,8	8-mai.	31,2	28-mai.	1,5°C
<i>Les Plans, la Quille* (alt. 819 m)</i>	10,8	14,5	18,2	2,2	15-mai.	28,7	27-mai.	2,6°C
<i>Lunas, La Chapelle* (alt. 280 m)</i>	11,3	17,6	23,8	5,8	7-mai.	34,9	27-mai.	***nc
<i>Saint-Maurice-de-Navacelles, Bourg* (alt. 574 m)</i>	9,2	15,6	22	3,8	8-mai.	32,8	27-mai.	***nc
Vallée de l'Orb-Lodévois								
<i>Bédarieux, aérodrome (alt. 366 m)</i>	11,8	17,3	22,9	6,6	8-mai.	34,2	27-mai.	1,8°C
<i>Brenas (alt. 445 m)</i>	13,4	17,8	22,3	5,8	15-mai.	33	27-mai.	***nc
<i>Lodève, Versailles Premerlet* (alt. 185 m)</i>	10,7	17,8	25	5,3	16-mai.	35,7	28-mai.	***nc
<i>Olargues, champ des Horts (alt. 174 m)</i>	11,2	17,9	24,7	5,8	16-mai.	36,7	27-mai.	1,5°C
Hauts Côteaux								
<i>Cabrières (alt. 114 m)</i>	11,4	18,3	25,2	6,3	15-mai.	36,7	28-mai.	0,5°C
<i>Clermont l'Herault, Salagou (alt. 149 m)</i>	13,4	19,4	25,3	8	16-mai.	36,8	28-mai.	1,8°C
<i>Laurens (alt. 186 m)</i>	13	18,7	24,4	6,7	15-mai.	35,2	28-mai.	1,4°C
<i>Prades sur Vernazobre, La Croix Sainte Eulalie (alt. 107 m)</i>	11,6	18,6	25,7	6,8	15-mai.	37,2	28-mai.	1,3°C
<i>Roquebrun (alt. 110 m)</i>	12,9	19,6	26,3	7,1	7-mai.	37,4	27-mai.	1,8°C
<i>Soumont, Les Caoumelles (alt. 250 m)</i>	14	19,6	25,3	7,9	15-mai.	37,6	28-mai.	2,4°C
<i>Vailhan, Bourg* (alt. 153 m)</i>	12,8	19	25,3	5,2	16-mai.	36,9	28-mai.	***nc
Minervois								
<i>La Livinière, Ste Eulalie (alt. 201 m)</i>	12,5	19,4	26,2	6,3	7-mai.	37,8	28-mai.	2,6°C
<i>Saint-Jean-de-Minervois, les Causses Bas (alt. 256 m)</i>	13,3	19,2	25,1	7,4	7-mai.	36,8	28-mai.	2,2°C
<i>Siran, Najac* (alt. 138 m)</i>	13,6	19,7	25,7	7	15-mai.	37,8	27-mai.	2,3°C
Biterrois								
<i>Béziers, la Courtade* (alt. 28 m)</i>	12	18,6	25,2	8,4	8-mai.	37	28-mai.	0,8°C
<i>Béziers-Bayssan, Domaine Bayssan (alt. 37 m)</i>	12,9	18,8	24,8	8,4	15-mai.	37,2	28-mai.	1,5°C
<i>Murviel-les-béziers sa, château de Coujan* (alt. 137 m)</i>	12,9	18,8	24,8	7,9	6-mai.	35,8	28-mai.	1,6°C
<i>Portiragnes, Beziers-Vias aéroport* (alt. 16 m)</i>	13	18,7	24,4	8,5	6-mai.	35,4	28-mai.	1,3°C
<i>Puisserguier, domaine de la Guirauda (alt. 70 m)</i>	12	18,8	25,6	7,6	15-mai.	37,2	28-mai.	1,5°C
Basse Vallée de l'Hérault								
<i>Marseillan, Domaine de Vassal (alt. 3 m)</i>	13,7	18,5	23,3	8,9	15-mai.	33	28-mai.	0,9°C
<i>Pézenas-Tourbes, Lycée Bonne Terre* (alt. 40 m)</i>	12,6	18,8	24,9	7,2	15-mai.	37	28-mai.	1,4°C
<i>Roujan (alt. 77 m)</i>	11,4	17,7	24	6,4	6-mai.	34,5	28-mai.	1,1°C
<i>Servian, le puech Arnaud (alt. 50 m)</i>	12,1	18,5	24,9	7,2	15-mai.	35,9	28-mai.	1,0°C
<i>Villeveyrac (alt. 31 m)</i>	11,7	18,3	24,8	6	16-mai.	35,7	28-mai.	0,9°C

Mai. 2026	T° Min moy	T° moy	T° Max moy	T° Min absolue	date T° Min absolue	T° Max absolue	date T° Max absolue	Ecart / moyenne**
Moyenne Vallée de l'Hérault								
Plaisan (alt. 57 m)	11,1	18,1	25,1	5,8	16-mai.	36,3	28-mai.	1,0°C
Saint-André-de-Sangonis, Bourg* (alt. 88 m)	12,2	18,7	25,1	7,1	16-mai.	36,6	28-mai.	1,1°C
Saint-Jean-de-Fos (alt. 69 m)	11	18,3	25,6	5,3	16-mai.	36,5	28-mai.	***nc
Montpelliérais								
Cournonsec - Fabrègues (alt. 59 m)	12,2	19	25,7	6,9	16-mai.	36,8	28-mai.	1,7°C
Entre-vignes, bois de l'Hôpital (alt. 63 m)	11,9	18,5	25,2	5,9	17-mai.	35,5	28-mai.	1,1°C
Frontignan (alt. 31 m)	13,7	19	24,4	6,4	16-mai.	35,6	28-mai.	1,1°C
Mauguio, Montpellier aéroport* (alt. 2 m)	13,8	18,9	24	9,2	16-mai.	35,1	28-mai.	1,0°C
Montarnaud, Le Bois d'Arnaud* (alt. 142 m)	11,5	18,3	25	5,9	2-mai.	35,9	28-mai.	1,4°C
Montpellier, Château d'Ô (alt. 63 m)	12,6	18,8	25,1	7,7	17-mai.	36,5	28-mai.	0,7°C
Saint-Drézéry (alt. 75 m)	11,6	18,3	25	6,7	2-mai.	34,6	28-mai.	1,2°C
Sète, Sémaphore* (alt. 92 m)	16	19,6	23,2	10,2	15-mai.	33,7	28-mai.	1,5°C
Villeneuve-les-Maguelone, domaine du Chapitre (alt. 2 m)	13,6	18,6	23,6	9,1	2-mai.	34,9	28-mai.	1,0°C
Nord Montpelliérais								
Moulès-et-Baucels, Les Oliviers* (alt. 234 m)	11,5	18,7	26	6,5	15-mai.	36,4	28-mai.	***nc
Prades-le-Lez, Restinclières* (alt. 89 m)	10,1	17,9	25,7	4,2	17-mai.	37,2	28-mai.	1,0°C
Saint-Jean-de-Buèges (alt. 187 m)	11,6	18,6	25,7	5,6	2-mai.	36,1	28-mai.	1,3°C
Saint-Martin-de-Londres* (alt. 194 m)	10,6	17,4	24,3	5,2	2-mai.	35,1	28-mai.	1,1°C
Valflaunès, la Plaine (alt. 125 m)	11,4	18,4	25,5	6,3	16-mai.	36,1	28-mai.	1,3°C

* Stations météorologiques issues du réseau de Météo-France

** Moyenne 2011-2020 // **Ecart/Moyenne : voir symbolique de "Classe écart et codes couleur"

***nc : non communiqué

➤ Evapotranspiration potentielle

L'ETP plein champ est supérieure à la moyenne avec un écart de 15%.

L'ETP Serre est légèrement supérieure à la moyenne avec un écart de 6%.

L'évapotranspiration est une composante essentielle du cycle de l'eau et du bilan hydrologique.

L'évapotranspiration potentielle, ou ETP, peut se définir comme la somme de la transpiration du couvert végétal et de l'évaporation du sol qui pourrait se produire en cas d'approvisionnement en eau suffisant. Plus simplement, L'ETP représente la demande en eau théorique dans des conditions de disponibilité en eau non limitante.

L'évapotranspiration potentielle peut être mesurée sur le terrain ou calculée à base de modèle. En agriculture, le modèle le plus souvent utilisé est celui de « Penman-Monteith » qui considère la couverture végétale comme un ensemble homogène.

Tableau 3 : ETP mai 2026

ETP Mai 2026	D1	D2	D3	Total	Ecart à la moyenne en %
ETP Plein Champ	38	54	61	152	15
ETP Serre	38	45	58	140	6

Tableau 4 : ETP prévisible juin 2026

ETP prévisible Juin 2026	D1	D2	D3	Total
ETP Plein Champ	51	59	60	170
ETP Serre	50	55	56	161

Sources : E.T.P. Penman Monteith en mm, Source Météo France, Moyenne 1976- 2005

Les données décennales sont extraites de la station Mauguio pour la période souhaitée.

Les données prévisibles sont en fait les moyennes établies sur une période de 30 ans (1976- 2005).

➤ Informations complémentaires

La variation de la pluviométrie par rapport à la moyenne exprime une évolution à la hausse ou à la baisse de la pluviométrie du mois par rapport à la moyenne de référence 2011-2020.

Les moyennes climatiques de référence des précipitations ou des températures permettent de caractériser le climat par rapport à des périodes plus ou moins longues servant de référence. Dans l'Hérault les moyennes sont calculées sur des périodes de 10 ans. Ainsi, pour chaque station, la moyenne de référence du mois en cours est calculée à partir des cumuls pluviométriques ou des températures moyennes des 10 mêmes mois de l'année couvrant la période 2011 et 2020.

Classes de variation et couleurs associées pour la pluviométrie			
Variation pluviométrique par rapport à la moyenne* de référence en %	Classe	Couleur de la classe et dénomination en fonction de la saison	
		Automne - Hiver	Printemps - Eté
Variation inférieure à -75 %	Déficit extrême	Extrêmement sec	
Variation entre -50 et -75 %	Déficit très fort	Très sec	
Variation entre -30 et -50 %	Déficit fort	Sec	
Variation entre -10 et -30 %	Déficit assez faible	Assez sec	
Variation entre -10 et +10 %	Proche des moyennes	De saison	
Variation entre +10 et +30 %	Excédent assez faible	Assez humide	
Variation entre +30 et +50 %	Excédent fort	Humide	
Variation entre +50 et +150 %	Excédent très fort	Très humide	
Variation entre +150 et 300 %	Excédent extrême	Extrêmement humide	
Variation supérieur à +300 %	Excédent exceptionnel	Exceptionnellement humide	

Moyenne*: 2011-2020

L'écart de température à la moyenne exprime la différence entre la valeur moyenne du mois et la moyenne de référence 2011-2020. Un écart négatif indique que la température moyenne du

mois en cours est inférieure à la moyenne de référence, alors qu'un écart positif indique une température supérieure.

Classes d'écart et couleurs associées pour les températures			
Ecart de température à la moyenne* de référence en °C	Classe	Couleur de la classe et dénomination en fonction de la saison	
		Automne - Hiver	Printemps - Eté
Écart inférieur à -4 °C	Ecart à la baisse exceptionnel	Exceptionnellement froid	Exceptionnellement frais
Écart entre -3 et -4 °C	Ecart à la baisse extrême	Extrêmement froid	Extrêmement frais
Écart entre -2 et -3 °C	Ecart à la baisse très fort	Très froid	Très frais
Écart entre -1 et -2 °C	Ecart à la baisse fort	Froid	Frais
Écart entre -0,5 et -1 °C	Ecart à la baisse assez faible	Assez froid	Assez frais
Écart entre -0,5 et +0,5 °C	Proche des moyennes	De saison	
Écart entre +0,5 et +1 °C	Ecart à la hausse assez faible	Assez doux	Assez chaud
Écart entre +1 et +2 °C	Ecart à la hausse fort	Doux	Chaud
Écart entre +2 et +3 °C	Ecart à la hausse très fort	Très doux	Très chaud
Écart entre +3 et +4 °C	Ecart à la hausse extrême	Extrêmement doux	Extrêmement chaud
Écart supérieur à +4 °C	Ecart à la hausse exceptionnel	Exceptionnellement doux	Exceptionnellement chaud

Moyenne*: 2011-2020

Sources des données

Les données de climatologie proviennent du réseau de 21 stations météorologiques départementales. Les données sont complétées par le réseau principal et complémentaire de Météo-France.

Conditions d'accès aux données

Les données du réseau départemental et de Météo-France sont accessibles sous Licence Ouverte d'Etalab. Cette licence facilite la réutilisation libre et gratuite des informations publiques sous réserve de mentionner l'origine de la donnée :

- Département de l'Hérault
- Météo-France

Observatoire Départemental Climatologie Environnement Eau et Littoral

odee.herault.fr

Conformément à la politique du Gouvernement en faveur de l'ouverture des données publiques, les données climatologiques du réseau départemental sont téléchargeables gratuitement sur le [portail de l'observatoire à la rubrique climatologie](#)



Observatoire Départemental Viticole odv.herault.fr

Sur le site de l'[Observatoire départemental viticole](#), vous trouverez des informations complémentaires sur les thématiques climatologie et pédologie

