

Infoclim 34

Bulletin climatologique de l'Hérault N°321 – Avril 2026

Mois globalement sec à extrêmement sec, aux précipitations déficitaires, très faibles à modérées.

Températures globalement assez fraîches à exceptionnellement chaudes.

Vent variable avec rafales.

Du 1^{er} au 10 : Ciel clair et couvert avec absence de précipitations, assez frais à exceptionnellement chaud, flux variable Sud et Nord dominant avec rafales

Temps clair, exceptionnellement couvert le 7 avec très peu de pluies. Les températures moyennes sont assez fraîches (-1°C le 1^{er}) à exceptionnellement chaudes, jusqu'à +9°C le 10 par rapport aux normales de saison. Vent variable, Sud et Nord dominant avec des rafales du 1^{er} au 3 (75 km/h le 1^{er}).

Du 11 au 13 : Ciel clair et couvert avec des averses de pluies faibles à modérées, de saison à extrêmement frais, flux moyen Nord dominant

Ciel clair et couvert avec des précipitations faibles intermittentes à modérées. Les températures sont de saison à extrêmement froides, écart varie de 0 à -4°C par rapport aux normales de saison. Vent moyen Nord dominant.

Du 14 au 21 : Ciel clair et couvert sans pluies, très chaud à exceptionnellement chaud, flux variable avec rafales, Sud-Ouest dominant

Ciel clair et couvert sans pluies, temps orageux le 19. Les températures très chaudes à

exceptionnellement chaudes, écarts de +3°C le 14 à +9°C le 16 par rapport aux normales de saison. Vent variable Sud-Ouest dominant avec des rafales (55 km/h) le 14 et 19.

Du 22 au 23 : Ciel clair et nuageux, frais à de saison, flux moyen, Nord-Est

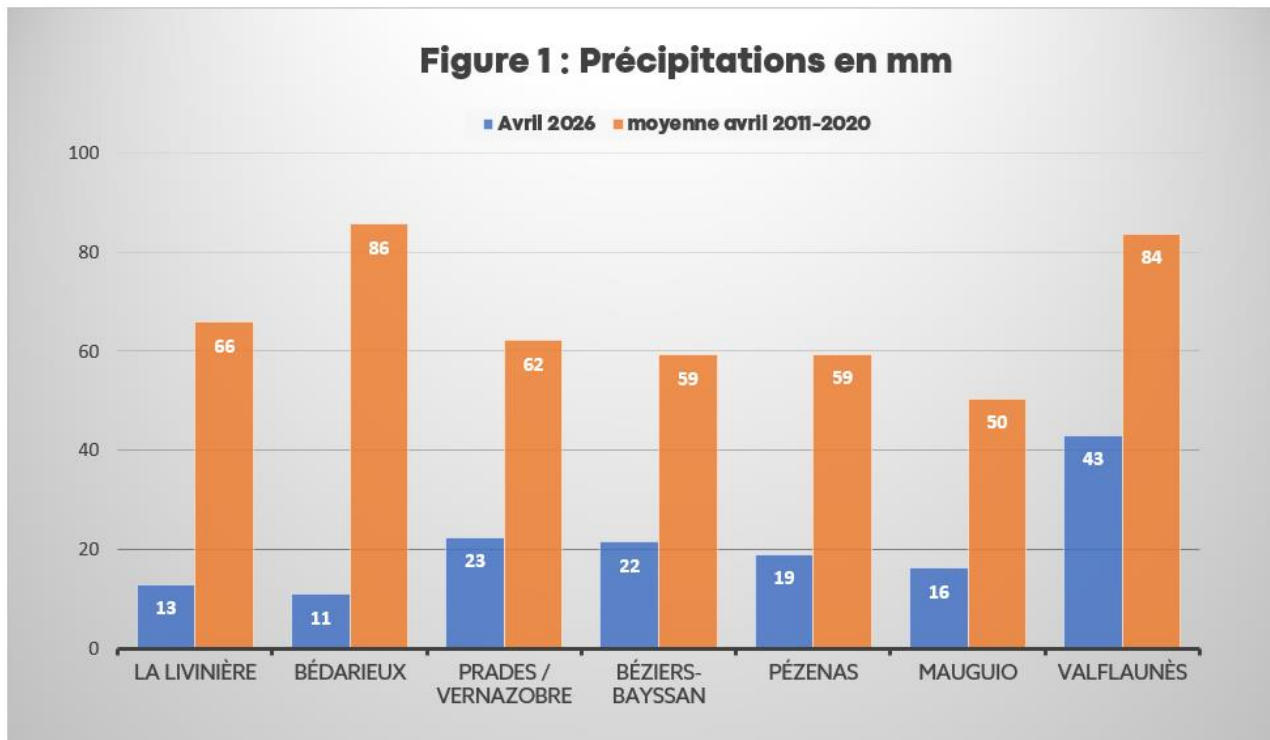
Ciel clair et nuageux avec des pluies intermittentes très faibles. Les températures sont fraîches à de saison avec des écarts de -1°C le 22 à 0°C le 23 par rapport aux normales de saison. Vent moyen Nord-Est.

Du 24 au 30 : Ciel clair et couvert avec des pluies faibles, chaud à exceptionnellement chaud, flux variable Nord-Est et Sud-Ouest dominant

Ciel clair, nuageux et couvert avec des précipitations très faibles (de la brume le 26). Les températures chaudes à exceptionnellement chaudes, écarts de +2°C à +8°C le 26 par rapport aux normales de saison. Vent variable Nord-Est et Sud-Ouest dominant.

➤ Précipitations

Figure 1 : Précipitations d'avril 2026



Les cumuls mesurés dans le tableau des précipitations d'avril (Tableau 1) oscillent entre un déficit fort et extrême.

Ce mois d'avril est globalement sec à extrêmement sec, mais l'intensité des précipitations est hétérogène, avec écarts à la moyenne (2011-2020) compris entre -37% à Servian et -88% à Olargues (voir carte de l'écart pluviométrique à la moyenne, -Figure 2-).

Le nombre de jours de précipitations compris entre 1 et 5 (1 jour dans 6 stations ; 2 jours dans 20 stations ; 3 jours dans 13 stations ; 4 jours dans 6 stations et 5 jours dans 3 stations).

Les précipitations mensuelles sont très hétérogènes, faibles à modérées, elles sont comprises entre 11mm à Bédarieux et 38,8mm à Prades-le-Lez, Restinclières. La 1^{re} décade est extrêmement sèche (absence de précipitations) ;

la 2^e est la plus pluvieuse et concentre les précipitations les plus importantes du mois (pluies modérées comprises entre 9 et 38,5mm) et la 3^e décade est faiblement arrosée avec des précipitations entre 0 et 10,5mm. Le cumul des précipitations est quasi homogène dans toutes les zones agroclimatiques du département.

Ce mois d'avril 2026 est différent de celui de 2025 qui était très fortement excédentaire à fortement déficitaire, avec écarts à la moyenne (2011-2020) de -48% à +67% et où les cumuls de précipitations étaient hétérogènes, ils variaient de 36mm à 208mm.

Comme nous pouvons le voir dans le graphique (Figure 1), les précipitations de ce mois d'avril 2026 sont largement inférieures à la moyenne d'un mois d'avril.

Figure 2 :

Variation pluviométrique par rapport à la moyenne de référence - Avril 2026

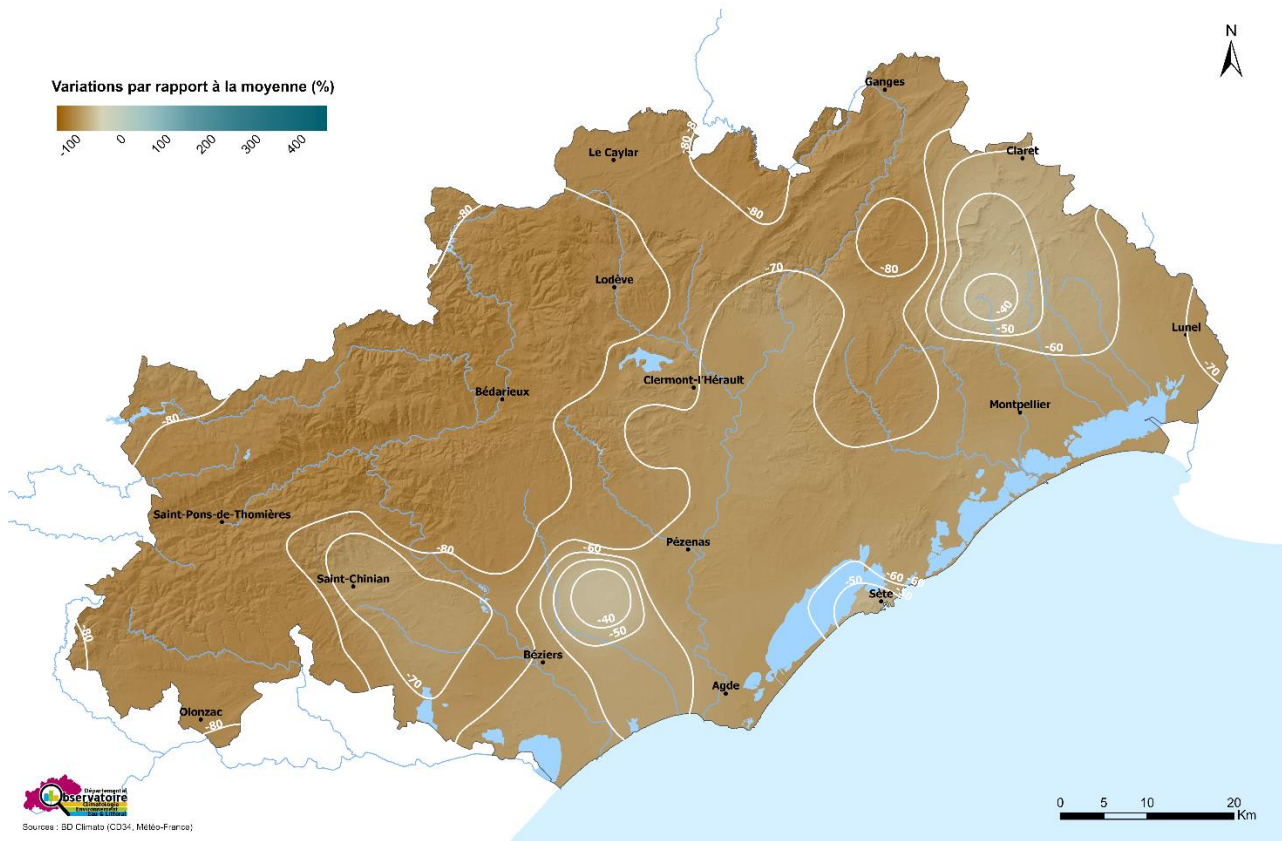


Tableau 1 : Indicateurs mensuels et cumuls de précipitation décadaires en mm par station et par unité agroclimatique*

Avril 2026	Décade 1	Décade 2	Décade 3	Total mois	Variation / moyenne**	Nb jours pluie***
Zone de Piémont						
<i>Cambon-et-Salvergues, Mas Belbonne* (alt. 897 m)</i>	0	23,7	6	29,7	-81%	4
<i>Castanet le Haut (alt. 420 m)</i>	0	25	2	27	-83%	2
<i>La Vacquerie, Terrain communal (alt. 614 m)</i>	0,2	25,6	2,2	28	-78%	2
<i>Le Caylar, Roquelongue (alt. 728 m)</i>	0	17,9	3,8	21,7	-79%	3
<i>Les Plans, la Quille* (alt. 819 m)</i>	0	12,6	5	17,6	-86%	2
<i>Lunas, La Chapelle* (alt. 280 m)</i>	0,2	10,9	1	12,1	-86%	1
<i>Saint-Maurice-de-Navacelles, Bourg* (alt. 574 m)</i>	0,2	18,7	3,8	22,7	-83%	4
Vallée de l'Orb-Lodévois						
<i>Bédarieux, aérodrome (alt. 366 m)</i>	0,2	9	1,8	11	-87%	2
<i>Brenas (alt. 445 m)</i>	0	19	1,5	20,5	-81%	3
<i>Lodève, Versailles Premierlet* (alt. 185 m)</i>	0,6	13,8	4	18,4	-80%	2
<i>Olargues, champ des Horts (alt. 174 m)</i>	0	12	1,5	13,5	-88%	2

Avril 2026	Décade 1	Décade 2	Décade 3	Total mois	Variation / moyenne**	Nb jours pluie***
Hauts Côteaux						
<i>Cabrières (alt. 114 m)</i>	0,5	17,5	3	21	-69%	2
<i>Clermont l'Herault, Salagou (alt. 149 m)</i>	0	20	3,5	23,5	-70%	4
<i>Laurens (alt. 186 m)</i>	0	13	0,5	13,5	-82%	2
<i>Prades sur Vernazobre, La Croix Sainte Eulalie (alt. 107 m)</i>	0	21,5	1	22,5	-64%	2
<i>Roquebrun (alt. 110 m)</i>	0	10,5	0,5	11	-85%	1
<i>Soumont, Les Caoumelles (alt. 250 m)</i>	0,2	12,8	2,2	15,2	-82%	3
<i>Vailhan, Bourg* (alt. 153 m)</i>	0	16,5	2,2	18,7	-77%	3
Minervois						
<i>La Livinière, Ste Eulalie (alt. 201 m)</i>	0	8,5	4,5	13	-80%	2
<i>Saint-Jean-de-Minervois, les Causses Bas (alt. 256 m)</i>	0,2	10,8	1,6	12,6	-84%	1
<i>Siran, Najac* (alt. 138 m)</i>	0	10,3	2	12,3	-82%	2
Biterrois						
<i>Béziers, la Courtade* (alt. 28 m)</i>	0,2	12,8	0,6	13,6	-75%	2
<i>Béziers-Bayssan, Domaine Bayssan (alt. 37 m)</i>	0	18,5	3	21,5	-64%	3
<i>Murviel-les-béziers sa, château de Coujan* (alt. 137 m)</i>	0,4	10,6	0,6	11,6	-82%	2
<i>Portiragnes, Beziers-Vias aéroport* (alt. 16 m)</i>	0	22,3	0,4	22,7	-59%	3
<i>Puisserguier, domaine de la Guirauda (alt. 70 m)</i>	0	21	1	22	-64%	3
Basse Vallée de l'Hérault						
<i>Marseillan, Domaine de Vassal (alt. 3 m)</i>	0,5	13,5	0,5	14,5	-68%	1
<i>Pézenas-Tourbes, Lycée Bonne Terre* (alt. 40 m)</i>	0,4	18	0,6	19	-68%	2
<i>Roujan (alt. 77 m)</i>	0,2	13	1	14,2	-76%	2
<i>Servian, le puech Arnaud (alt. 50 m)</i>	0	38,5	1	39,5	-37%	2
<i>Villeveyrac (alt. 31 m)</i>	0	18	0	18	-70%	1
Moyenne Vallée de l'Hérault						
<i>Plaissan (alt. 57 m)</i>	0	19,5	0,5	20	-66%	2
<i>Saint-André-de-Sangonis, Bourg* (alt. 88 m)</i>	0,2	15,2	3,8	19,2	-69%	3
<i>Saint-Jean-de-Fos (alt. 69 m)</i>	0	18,5	3,5	22	-61%	3
Montpelliérais						
<i>Cournonsec - Fabrègues (alt. 59 m)</i>	0	15	2	17	-69%	3
<i>Entre-vignes, bois de l'Hôpital (alt. 63 m)</i>	0	21	2	23	-69%	3
<i>Frontignan (alt. 31 m)</i>	0	18	1	19	-63%	2
<i>Mauguio, Montpellier aéroport* (alt. 2 m)</i>	0,2	15,1	1	16,3	-68%	1
<i>Montarnaud, Le Bois d'Arnaud* (alt. 142 m)</i>	0	12,4	4,4	16,8	-77%	4
<i>Montpellier, Château d'Ô (alt. 63 m)</i>	0	17	1,5	18,5	-70%	3
<i>Saint-Drézéry (alt. 75 m)</i>	0	33,5	2	35,5	-54%	5
<i>Sète, Sémaphore* (alt. 92 m)</i>	0	25	0,4	25,4	-46%	2
<i>Villeneuve-les-Maguelone, domaine du Chapitre (alt. 2 m)</i>	0	16	2,5	18,5	-61%	3

Avril 2026	Décade 1	Décade 2	Décade 3	Total mois	Variation / moyenne**	Nb jours pluie***
Nord Montpelliérais						
Moulès-et-Baucels, Les Oliviers* (alt. 234 m)	0,2	19	6,6	25,8	-74%	5
Prades-le-Lez, Restinclières* (alt. 89 m)	0	47,2	1,6	48,8	-39%	2
Saint-Jean-de-Buèges (alt. 187 m)	0	14,5	10,5	25	-78%	4
Saint-Martin-de-Londres* (alt. 194 m)	0,2	12,2	5	17,4	-82%	4
Valflaunès, la Plaine (alt. 125 m)	0	41	2	43	-49%	5

* Stations météorologiques issues du réseau de Météo-France

** Moyenne 2011-2020 // **Variation/Moyenne : voir symbologie de "Classe écart et codes couleur"

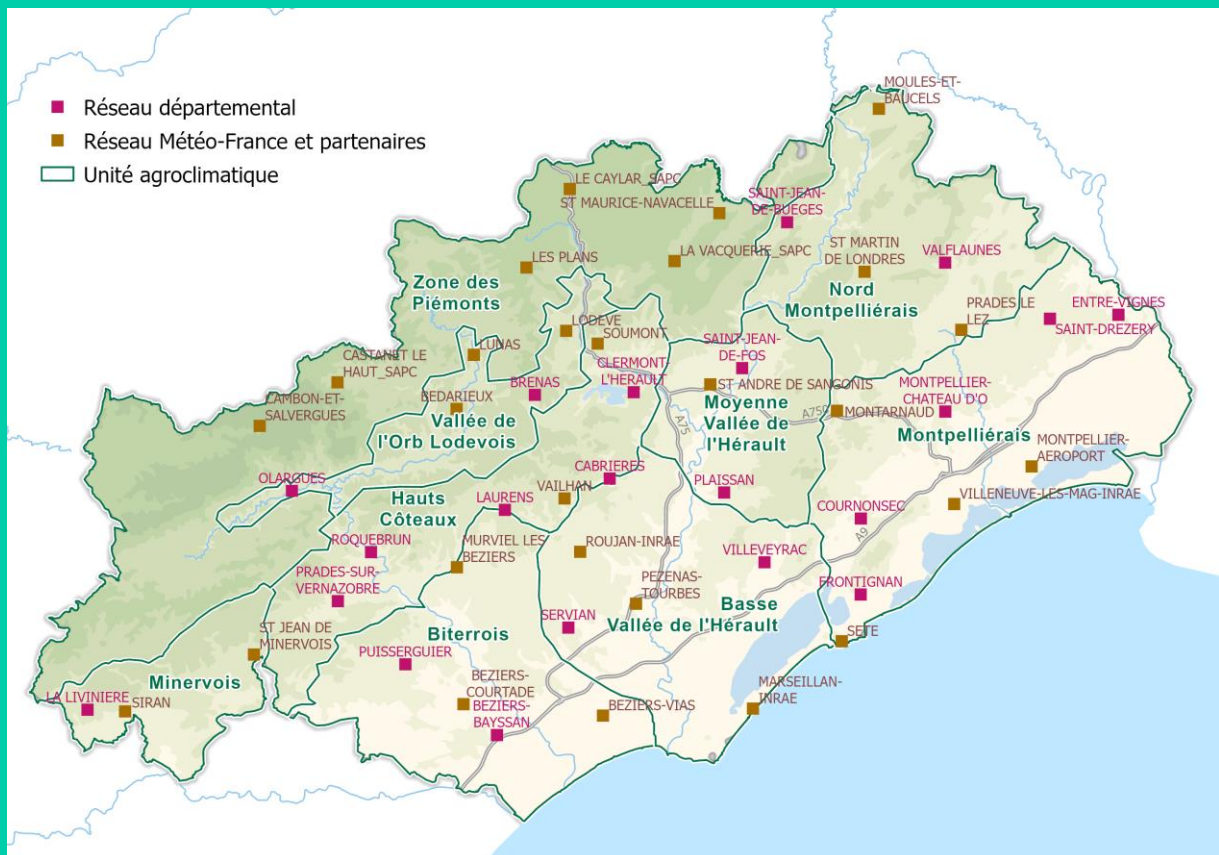
*** Nb jours pluie : les jours de pluie ne sont comptabilisés qu'à partir de la valeur 1 mm

Figure 3 : * Les unités agroclimatiques

Les données de précipitations et de températures affichées dans les tableaux sont classées par unité agroclimatique.

Le territoire héraultais a été subdivisé en 9 unités agroclimatiques à partir d'une étude croisant plusieurs paramètres agrométéorologiques, géomorphologiques, pédologiques, phytosociologiques et de l'expertise de terrain.

Les unités agroclimatiques du département de l'Hérault définissent 9 régions naturelles aux caractéristiques bioclimatiques propres, en cohésion avec la topographie et les paysages.



Températures

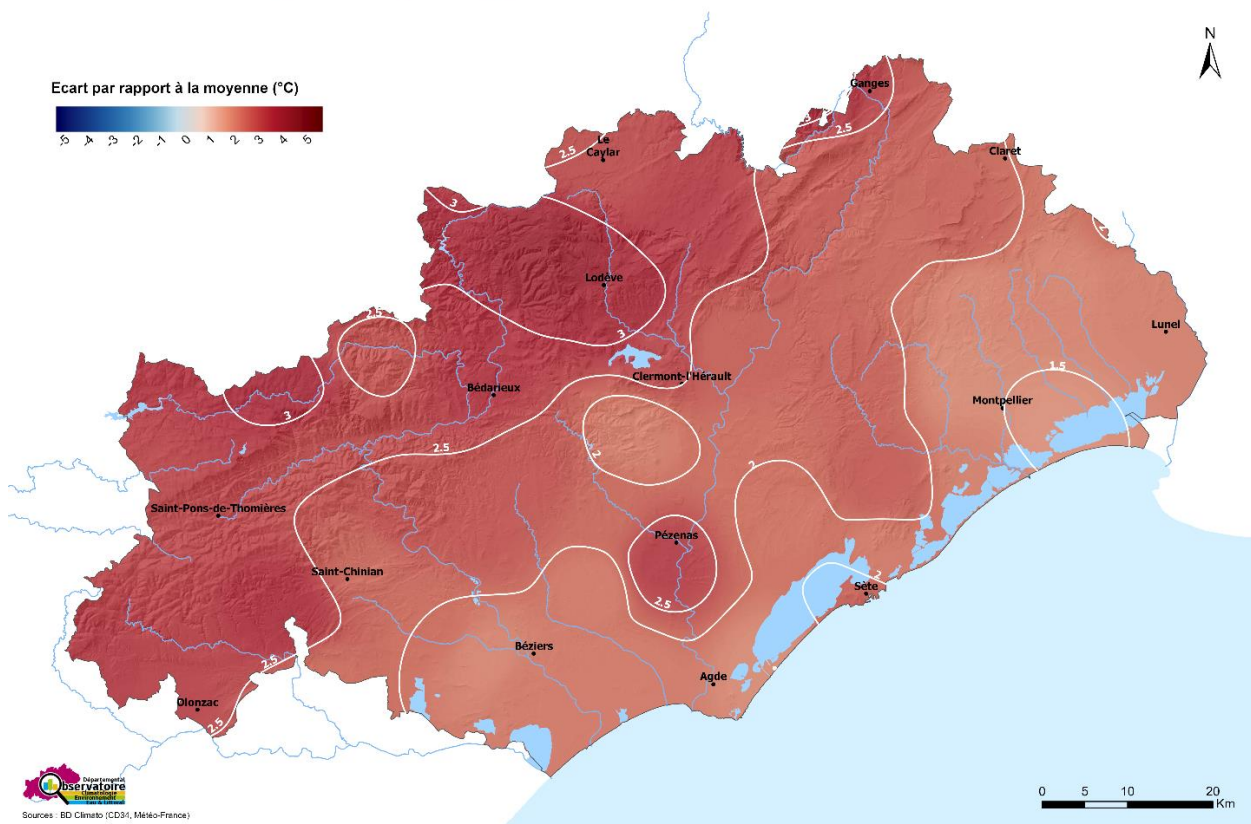
Les températures moyennes sont globalement chaudes à extrêmement chaudes, avec un écart à la moyenne à la hausse extrême à -Les Plans, la Quille- de +3,5°C. Le 9 avril, le thermomètre est monté jusqu'à +31,9°C à la station de -La Livinière- et -Saint-Jean-de-Buèges-, alors que des températures minimales absolues négatives ont été enregistrées le 1er avril dans 2 stations de la Zone de Piémont (jusqu'à -0,9°C à -Cambon-et-Salvergues- et -0,3°C à la station -Les Plans-). Ces températures moyennes présentent un écart à la moyenne (2011-2020) compris entre +1,5°C et +3,5°C (Voir carte de l'écart thermique à la moyenne -Figure 4-)

La 1^{re} décade est assez fraîche à exceptionnellement chaude, jusqu'à +9°C le 10 ; la 2^e est mitigée : extrêmement froide à de saison et globalement très chaude à exceptionnellement chaude et la 3^e décade est fraîche à exceptionnellement chaude avec toutefois des écarts de -1°C à +8°C par rapport aux normales de saison.

Ce mois d'avril 2026 était différent de celui de 2025, aux températures moyennes de saison à ponctuellement chaudes pour un mois d'avril et aux écarts à la moyenne (2011-2020) plutôt faibles compris entre : -0,2°C et +1,1°C.

Figure 4 :

Écart de température par rapport à la moyenne de référence - Avril 2026



Sources : BD Climat (CD34), Météo-France

Tableau 2 : Indicateurs mensuels et températures en °C par station et par unité agroclimatique*

Janvier 2026	T° Min moy	T° moy	T° Max moy	T° Min absolue	Date T° Min absolue	T° Max absolue	Date T° Max absolue	Ecart / moyenne **
Zone de Piémont								
<i>Cambon-et-Salvergues, Mas Belbonne* (alt. 897 m)</i>	6,3	11,8	17,3	-0,9	1-avr.	24,1	9-avr.	3,1°C
<i>Castanet le Haut (alt. 420 m)</i>	7,7	14,2	20,7	3,8	24-avr.	27,7	9-avr.	2,4°C
<i>La Vacquerie, Terrain communal (alt. 614 m)</i>	6,4	13,3	20,2	2,1	2-avr.	26	9-avr.	2,8°C
<i>Le Caylar, Roquelongue (alt. 728 m)</i>	5	12	19	0,7	5-avr.	24,9	9-avr.	2,5°C
<i>Les Plans, la Quille* (alt. 819 m)</i>	8,1	12,6	17,1	-0,3	1-avr.	23	9-avr.	3,5°C
<i>Lunas, La Chapelle* (alt. 280 m)</i>	7,9	15,1	22,3	1,5	8-avr.	28,6	9-avr.	nc***
<i>Saint-Maurice-de-Navacelles, Bourg* (alt. 574 m)</i>	6,2	13,5	20,8	0,9	24-avr.	27	9-avr.	nc***
Vallée de l'Orb-Lodévois								
<i>Bédarieux, aérodrome (alt. 366 m)</i>	8,7	15	21,2	4	8-avr.	27,9	9-avr.	2,9°C
<i>Brenas (alt. 445 m)</i>	10,8	15,7	20,5	3,7	13-avr.	27,4	9-avr.	nc***
<i>Lodève, Versailles Premierlet* (alt. 185 m)</i>	7,7	15,5	23,4	2,8	8-avr.	30,3	9-avr.	nc***
<i>Olargues, champ des Horts (alt. 174 m)</i>	8,3	15,8	23,2	2,3	8-avr.	29,9	9-avr.	2,5°C
Hauts Côteaux								
<i>Cabrières (alt. 114 m)</i>	8,5	16	23,5	3,7	25-avr.	31,1	9-avr.	1,7°C
<i>Clermont l'Herault, Salagou (alt. 149 m)</i>	10,2	16,8	23,4	5,7	13-avr.	30,1	26-avr.	2,6°C
<i>Laurens (alt. 186 m)</i>	10,2	16,2	22,3	6	15-avr.	30	9-avr.	2,4°C
<i>Prades sur Vernazobre, La Croix Sainte Eulalie (alt. 107 m)</i>	8,6	15,9	23,3	2,9	8-avr.	30,8	9-avr.	2,1°C
<i>Roquebrun (alt. 110 m)</i>	9,7	16,9	24,1	4,5	15-avr.	31,6	9-avr.	2,5°C
<i>Soumont, Les Caoumelles (alt. 250 m)</i>	11	17,2	23,4	5	13-avr.	30,5	9-avr.	3,2°C
<i>Vailhan, Bourg* (alt. 153 m)</i>	9,7	16,4	23,1	3,3	15-avr.	30,3	9-avr.	nc***
Minervois								
<i>La Livinière, Ste Eulalie (alt. 201 m)</i>	9,5	16,5	23,5	4,7	13-avr.	31,9	9-avr.	2,8°C
<i>Saint-Jean-de-Minervois, les Causses Bas (alt. 256 m)</i>	10,6	16,8	23,1	5,1	13-avr.	31,8	9-avr.	3,0°C
<i>Siran, Najac* (alt. 138 m)</i>	10,8	16,9	23	5,1	13-avr.	30,9	9-avr.	2,7°C
Biterrois								
<i>Béziers, la Courtade* (alt. 28 m)</i>	9,1	15,9	22,6	4,1	15-avr.	30,5	9-avr.	1,6°C
<i>Béziers-Bayssan, Domaine Bayssan (alt. 37 m)</i>	9,4	15,7	21,9	4,6	25-avr.	29,4	9-avr.	1,8°C
<i>Murviel-les-béziers sa, château de Coujan* (alt. 137 m)</i>	10	16,3	22,6	6	25-avr.	30,5	9-avr.	2,4°C
<i>Portiragnes, Beziers-Vias aéropport* (alt. 16 m)</i>	9,7	15,8	21,8	5	15-avr.	29	10-avr.	1,8°C
<i>Puisserguier, domaine de la Guirauda (alt. 70 m)</i>	9,2	16,1	23,1	4,9	25-avr.	31,2	9-avr.	2,0°C
Basse Vallée de l'Hérault								
<i>Marseillan, Domaine de Vassal (alt. 3 m)</i>	11,3	15,9	20,6	6,6	13-avr.	28,5	10-avr.	1,5°C
<i>Pézenas-Tourbes, Lycée Bonne Terre* (alt. 40 m)</i>	10,6	16,9	23,1	5,6	25-avr.	29,8	10-avr.	2,8°C
<i>Roujan (alt. 77 m)</i>	8,6	15,4	22,2	2,8	24-avr.	29,4	9-avr.	2,1°C
<i>Servian, le puech Arnaud (alt. 50 m)</i>	9,3	15,9	22,5	4,7	8-avr.	30,1	9-avr.	1,8°C
<i>Villeveyrac (alt. 31 m)</i>	9,3	15,9	22,4	3,5	25-avr.	29,8	10-avr.	1,9°C

Janvier 2026	T° Min moy	T° moy	T° Max moy	T° Min absolue	Date T° Min absolue	T° Max absolue	Date T° Max absolue	Ecart / moyenne **
Moyenne Vallée de l'Hérault								
<i>Plaissan (alt. 57 m)</i>	8,5	15,8	23,2	3,1	8-avr.	30	9-avr.	2,0°C
<i>Saint-André-de-Sangonis, Bourg* (alt. 88 m)</i>	9,2	16,3	23,3	4,1	24-avr.	29,7	9-avr.	2,2°C
<i>Saint-Jean-de-Fos (alt. 69 m)</i>	8,2	16,2	24,3	2,8	24-avr.	31,3	9-avr.	nc***
Montpelliérans								
<i>Cournonsec - Fabrègues (alt. 59 m)</i>	8,9	16,1	23,2	4,3	24-avr.	30,8	10-avr.	2,3°C
<i>Entre-vignes, bois de l'Hôpital (alt. 63 m)</i>	9,1	15,9	22,8	4,9	2-avr.	29,4	10-avr.	1,7°C
<i>Frontignan (alt. 31 m)</i>	11	16,4	21,8	5,2	2-avr.	29,9	10-avr.	1,8°C
<i>Mauguio, Montpellier aéroport* (alt. 2 m)</i>	10	15,8	21,5	4,1	1-avr.	27,7	10-avr.	1,4°C
<i>Montarnaud, Le Bois d'Arnaud* (alt. 142 m)</i>	8,5	15,7	22,9	3,6	8-avr.	30,1	9-avr.	2,2°C
<i>Montpellier, Château d'Ô (alt. 63 m)</i>	9,5	16,1	22,7	5,2	24-avr.	29,9	10-avr.	1,5°C
<i>Saint-Drézéry (alt. 75 m)</i>	8,7	15,5	22,4	3,9	1-avr.	28,6	10-avr.	1,6°C
<i>Sète, Sémaphore* (alt. 92 m)</i>	13,3	16,9	20,6	6,7	13-avr.	28,9	10-avr.	2,2°C
<i>Villeneuve-les-Maguelone, domaine du Chapitre (alt. 2 m)</i>	10,5	15,9	21,4	4,9	1-avr.	29,4	10-avr.	1,7°C
Nord Montpelliérans								
<i>Moulès-et-Baucels, Les Oliviers* (alt. 234 m)</i>	8,7	16,4	24,1	3,8	24-avr.	31	10-avr.	nc***
<i>Prades-le-Lez, Restinclières* (alt. 89 m)</i>	6,4	14,9	23,5	1,1	2-avr.	30,3	10-avr.	1,6°C
<i>Saint-Jean-de-Buèges (alt. 187 m)</i>	7,8	16,1	24,4	2,5	8-avr.	31,9	9-avr.	2,3°C
<i>Saint-Martin-de-Londres* (alt. 194 m)</i>	7,3	14,9	22,6	2	24-avr.	28,9	9-avr.	2,1°C
<i>Valflaunès, la Plaine (alt. 125 m)</i>	8	15,9	23,8	3,4	8-avr.	30,2	10-avr.	2,2°C

* Stations météorologiques issues du réseau de Météo-France

** Moyenne 2011-2020 // **Ecart/Moyenne : voir symbolologie de "Classe écart et codes couleur"

nc*** : non communiqué

➤ Evapotranspiration potentielle

L'ETP plein champ est légèrement supérieur à la moyenne avec un écart de 15%.

L'ETP Serre est légèrement supérieur à la moyenne avec un écart de 12%.

L'évapotranspiration est une composante essentielle du cycle de l'eau et du bilan hydrologique.

L'évapotranspiration potentielle, ou ETP, peut se définir comme la somme de la transpiration du couvert végétal et de l'évaporation du sol qui pourrait se produire en cas d'approvisionnement en eau suffisant. Plus simplement, L'ETP représente la demande en eau théorique dans des conditions de disponibilité en eau non limitante.

L'évapotranspiration potentielle peut être mesurée sur le terrain ou calculée à base de modèle. En agriculture, le modèle le plus souvent utilisé est celui de « Penman-Monteith » qui considère la couverture végétale comme un ensemble homogène.

Tableau 3 : ETP avril 2026

ETP Avril 2026	D1	D2	D3	Total	Ecart à la moyenne en %
ETP Plein Champ	44	39	38	121	15
ETP Serre	43	36	39	118	12

Tableau 4 : ETP prévisible avril 2026

ETP prévisible Mai 2026	D1	D2	D3	Total
ETP Plein Champ	39	42	51	132
ETP Serre	40	41	52	133

Sources : E.T.P. Penman Monteith en mm, Source Météo France, Moyenne 1976- 2005

Les données décennales sont extraites de la station Mauguio pour la période souhaitée.

Les données prévisibles sont en fait les moyennes établies sur une période de 30 ans (1976- 2005).

➤ Recharge pluviométrique hivernale

Les précipitations d'avril 2026 sont hétérogènes, la recharge aussi sur tout le département à quelques nuances près : elle est proche de la moyenne en évoluant vers un excédent très fort localement. Il faut souligner la légère variation entre Est (à tendance très humide) et Ouest du département (à tendance de saison).

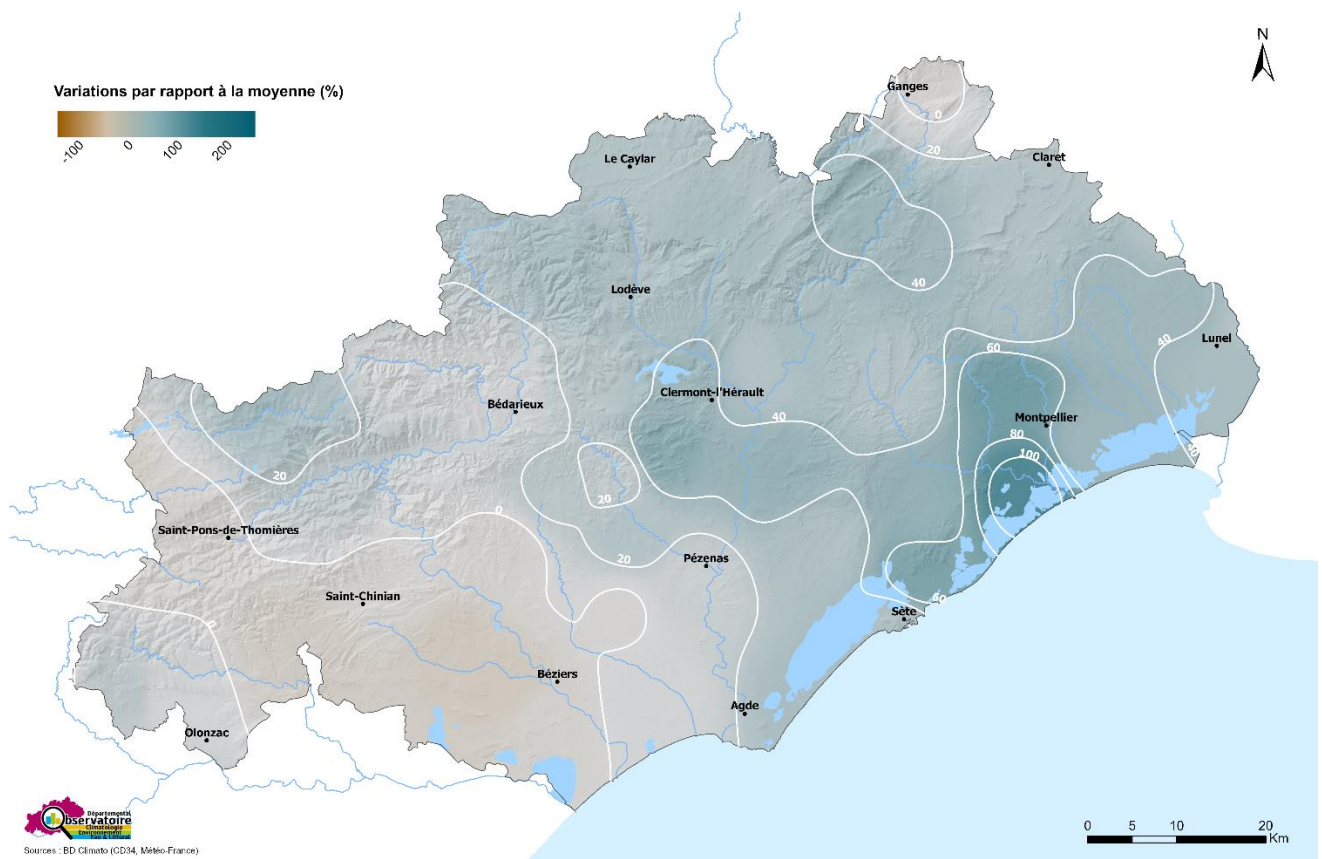
Vous pouvez donc visualiser pour la période début septembre 2025 à fin avril 2026 (Figure 5), que malgré un début de printemps sec à extrêmement sec, les nappes sont saturées et leurs états de recharge pluviométrique hivernale se traduisent par des variations par rapport à la moyenne allant de 0% à 100%. Les données de l'hiver 2025-26 montrent que le déficit massif observé en 2024 a été comblé dans l'Hérault : n'oublions pas qu'un hiver très humide n'est pas une garantie contre les sécheresses futures, même si ces pluies retardent l'assèchement printanier, le risque de sécheresse estivale demeure réel.

La pluviométrie participe à la recharge en eau des sols et des nappes phréatiques. Dans le département de l'Hérault soumis au climat méditerranéen, sols et plantes sont très dépendants des ressources en eau. Les périodes successives de sécheresse, intensifiées par le changement climatique, y sont d'autant plus préjudiciables. Dans ce contexte particulier, la recharge pluviométrique hivernale est donc primordiale et la période la plus favorable est l'automne-hiver.

Concernant l'automne-hiver 2025-2026, la recharge pluviométrique est caractérisée par rapport à la moyenne pluviométrique automne-hiver des mois de septembre 2025 à mars 2026 sur la période de référence 2011-2020.

Figure 5 :

Recharge pluviométrique hivernale par rapport à la moyenne de référence - Avril 2026



➤ Informations complémentaires

La variation de la pluviométrie par rapport à la moyenne exprime une évolution à la hausse ou à la baisse de la pluviométrie du mois par rapport à la moyenne de référence 2011-2020.

Les moyennes climatiques de référence des précipitations ou des températures permettent de caractériser le climat par rapport à des périodes plus ou moins longues servant de référence. Dans l'Hérault les moyennes sont calculées sur des périodes de 10 ans. Ainsi, pour chaque station, la moyenne de référence du mois en cours est calculée à partir des cumuls pluviométriques ou des températures moyennes des 10 mêmes mois de l'année couvrant la période 2011 et 2020.

Classes de variation et couleurs associées pour la pluviométrie			
Variation pluviométrique par rapport à la moyenne* de référence en %	Classe	Couleur de la classe et dénomination en fonction de la saison	
		Automne - Hiver	Printemps - Eté
Variation inférieure à -75 %	Déficit extrême	Extrêmement sec	
Variation entre -50 et -75 %	Déficit très fort	Très sec	
Variation entre -30 et -50 %	Déficit fort	Sec	
Variation entre -10 et -30 %	Déficit assez faible	Assez sec	
Variation entre -10 et +10 %	Proche des moyennes	De saison	
Variation entre +10 et +30 %	Excédent assez faible	Assez humide	
Variation entre +30 et +50 %	Excédent fort	Humide	
Variation entre +50 et +150 %	Excédent très fort	Très humide	
Variation entre +150 et 300 %	Excédent extrême	Extrêmement humide	
Variation supérieur à +300 %	Excédent exceptionnel	Exceptionnellement humide	

Moyenne*: 2011-2020

L'écart de température à la moyenne exprime la différence entre la valeur moyenne du mois et la moyenne de référence 2011-2020. Un écart négatif indique que la température moyenne du

mois en cours est inférieure à la moyenne de référence, alors qu'un écart positif indique une température supérieure.

Classes d'écart et couleurs associées pour les températures			
Ecart de température à la moyenne* de référence en °C	Classe	Couleur de la classe et dénomination en fonction de la saison	
		Automne - Hiver	Printemps - Eté
Écart inférieur à -4 °C	Ecart à la baisse exceptionnel	Exceptionnellement froid	Exceptionnellement frais
Écart entre -3 et -4 °C	Ecart à la baisse extrême	Extrêmement froid	Extrêmement frais
Écart entre -2 et -3 °C	Ecart à la baisse très fort	Très froid	Très frais
Écart entre -1 et -2 °C	Ecart à la baisse fort	Froid	Frais
Écart entre -0,5 et -1 °C	Ecart à la baisse assez faible	Assez froid	Assez frais
Écart entre -0,5 et +0,5 °C	Proche des moyennes	De saison	
Écart entre +0,5 et +1 °C	Ecart à la hausse assez faible	Assez doux	Assez chaud
Écart entre +1 et +2 °C	Ecart à la hausse fort	Doux	Chaud
Écart entre +2 et +3 °C	Ecart à la hausse très fort	Très doux	Très chaud
Écart entre +3 et +4 °C	Ecart à la hausse extrême	Extrêmement doux	Extrêmement chaud
Écart supérieur à +4 °C	Ecart à la hausse exceptionnel	Exceptionnellement doux	Exceptionnellement chaud

Moyenne*: 2011-2020

Sources des données

Les données de climatologie proviennent du réseau de 21 stations météorologiques départementales. Les données sont complétées par le réseau principal et complémentaire de Météo-France.

Conditions d'accès aux données

Les données du réseau départemental et de Météo-France sont accessibles sous Licence Ouverte d'Etalab. Cette licence facilite la réutilisation libre et gratuite des informations publiques sous réserve de mentionner l'origine de la donnée :

- Département de l'Hérault
- Météo-France

Observatoire Départemental Climatologie Environnement Eau et Littoral

odee.herault.fr

Conformément à la politique du Gouvernement en faveur de l'ouverture des données publiques, les données climatologiques du réseau départemental sont téléchargeables gratuitement sur le [portail de l'observatoire à la rubrique climatologie](#)



Observatoire Départemental Viticole odv.herault.fr

Sur le site de [l'Observatoire départemental viticole](#), vous trouverez des informations complémentaires sur les thématiques climatologie et pédologie

