

Infoclim 34

Bulletin climatologique de l'Hérault N°320 – Mars 2026

Mois globalement assez sec à extrêmement humide, aux précipitations très hétérogènes.
Températures globalement de saison à chaudes.
Vent variable avec rafales.

Du 1^{er} au 04 : Ciel clair et couvert avec absence de précipitations, assez chaud à extrêmement chaud, flux variable Nord-Est et Sud-Est dominant

Temps clair et couvert sans pluies. Les températures moyennes sont assez chaudes à extrêmement chaudes, jusqu'à +4°C le 4 par rapport aux normales de saison. Vent variable, Nord-Est et Sud-Est dominant.

Du 05 au 11 : Ciel couvert et nuageux avec des averses de pluies faibles à modérées, de saison à chaud, flux moyen Nord et Nord-Est dominant

Ciel couvert avec des précipitations faibles à modérées. Les températures sont de saison à chaudes, écart varie de 0 à 2°C par rapport aux normales de saison. Vent moyen Nord et Nord-Est dominant.

Du 12 au 22 : Ciel clair et nuageux, frais à extrêmement chaud, flux variable avec rafales

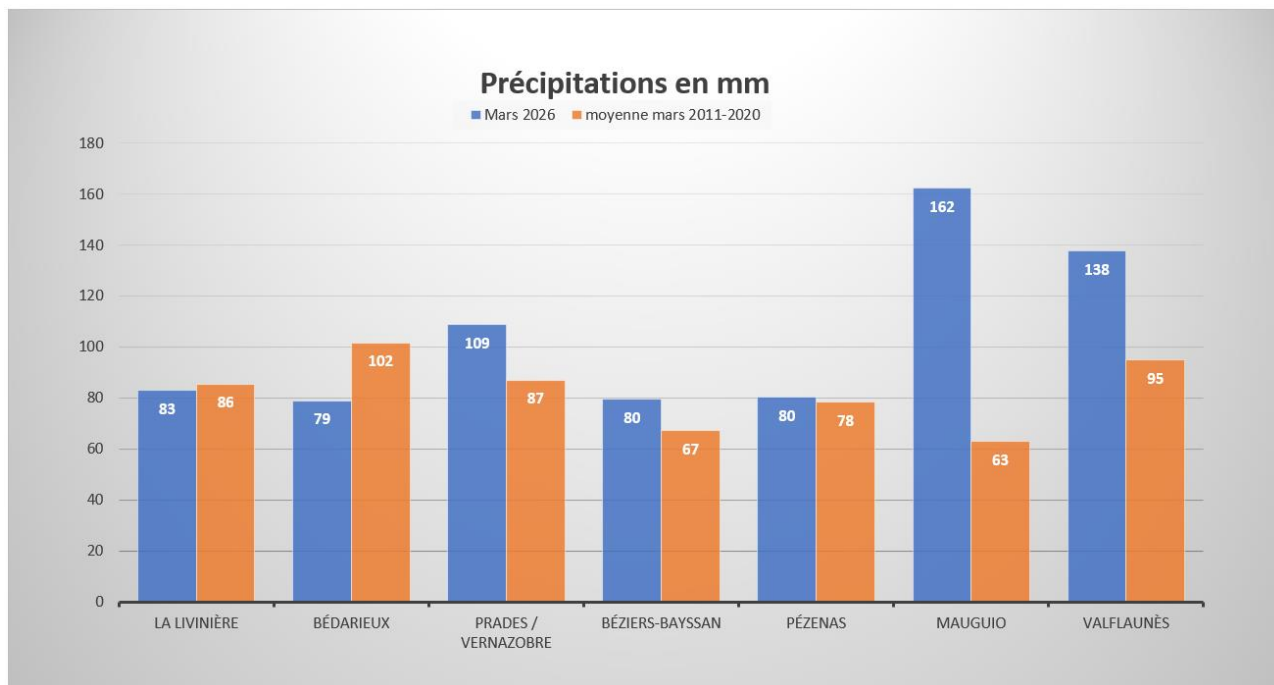
Ciel dégagé et nuageux très peu de pluies le 13 et 22. Les températures fraîches à extrêmement chaudes, écarts de -2°C le 22 à +4°C le 16 par rapport aux normales de saison. Vent variable Nord-Ouest et Nord-Est dominant avec des rafales (de 56 à 71 km/h) le 15, 16, 18 et 22.

Du 23 au 31 : Ciel clair et nuageux, frais à très chaud, flux variable avec rafales, Nord et Nord-Ouest dominant

Ciel clair et nuageux pas de pluies. Les températures fraîches à très chaudes, écarts de -2°C le 26 et 27 à +3°C le 25 par rapport aux normales de saison. Vent variable Nord et Nord-Ouest dominant avec des rafales du 25 au 31 qui ont atteint 100 km/h le 29.

➤ Précipitations

(Figure 1) : Précipitations de mars 2026



Les cumuls de précipitations mesurés dans le tableau des précipitations de mars (Tableau 1) oscillent entre un déficit assez faible et un excédent extrême.

Ce mois de mars est globalement assez sec à extrêmement humide, mais l'intensité des précipitations est hétérogène, avec écarts à la moyenne (2011-2020) compris entre -22% à Bédarieux et +185% à Cournonsec - Fabrègues (voir carte de l'écart pluviométrique à la moyenne, -Figure 2-).

Le nombre de jours de précipitations compris entre 5 et 14 jours (5 jours dans 1 station ; 6 jours dans 3 stations ; 7 jours dans 6 stations ; 8 jours dans 10 stations ; 9 jours dans 13 stations, 10 jours dans 6 stations ; 11 jours dans 2 stations ; 12 et 14 jours dans 1 station).

Les précipitations mensuelles sont très hétérogènes, elles varient entre **69,3mm** à Béziers, la Courtade et **219,6mm** à Cambon-et-

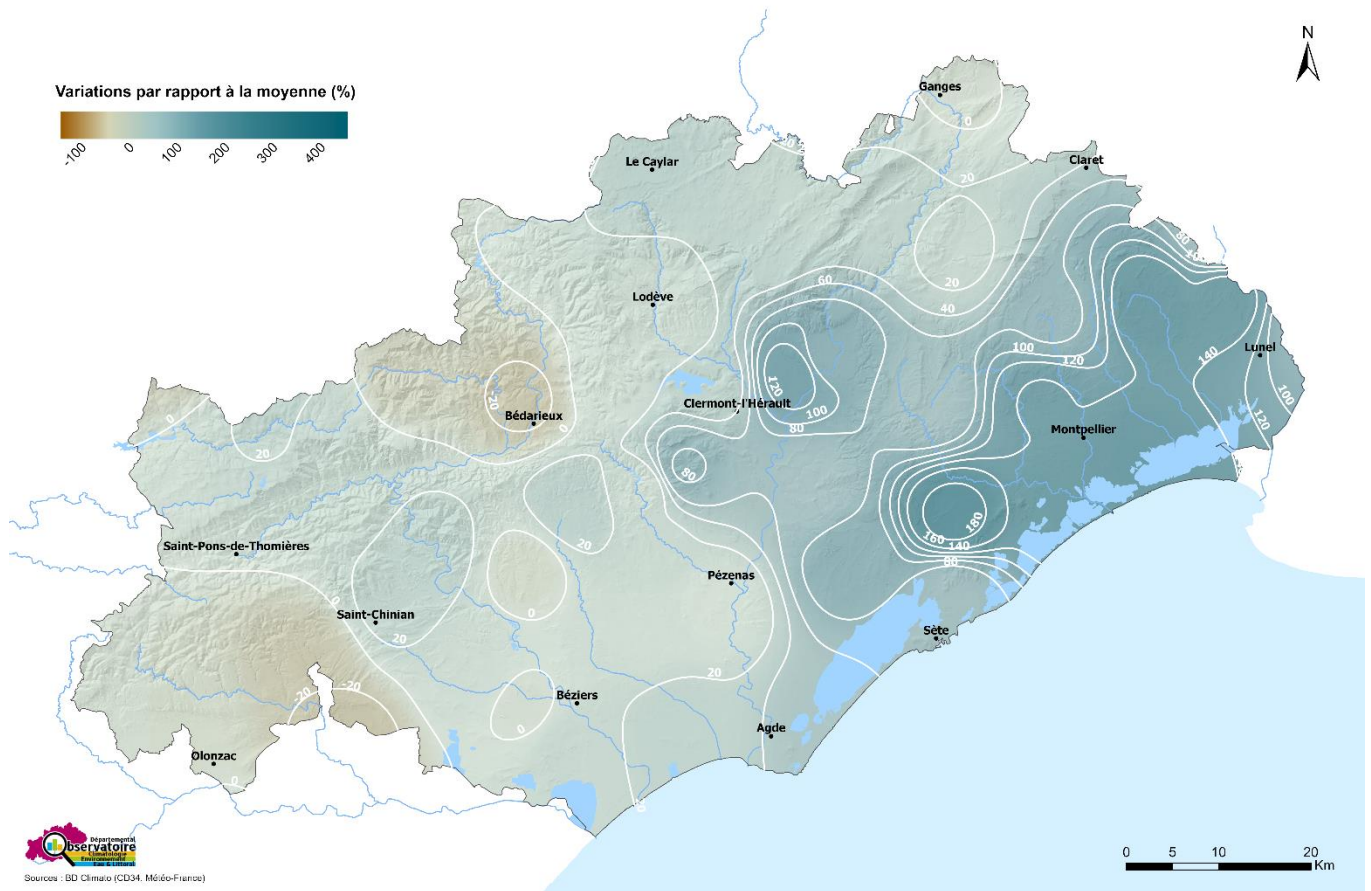
Salvergues. La 1^{re} décade est très humide, elle est la plus pluvieuse et concentre les précipitations les plus importantes du mois, la 2^e et 3^e sont moins arrosées avec des précipitations entre 0 et 45,5mm. Les stations de la Zone de Piémont, de la Vallée de l'Orb-Lodévois, des Hauts Côteaux et du Montpelliérais enregistrent des précipitations mensuelles supérieures à 100mm.

Ce mois de mars 2026 est différent de celui de 2025 qui était très fortement excédentaires à assez déficitaires, avec écarts à la moyenne (2011-2020) de -52% à +109% et où les cumuls de précipitations sont très hétérogènes, ils variaient de 30mm à 377mm.

Comme nous pouvons le voir dans le graphique (Figure 1), les précipitations de ce mois de mars 2026 sont au-dessus de la moyenne d'un mois de mars, à l'exception des stations de Bédarieux et La Livinière.

(Figure 2) :

Variation pluviométrique par rapport à la moyenne de référence - Mars 2026



(Tableau 1) : Indicateurs mensuels et cumuls de précipitation décadaires en mm par station et par unité agroclimatique*

Mars 2026	Décade 1	Décade 2	Décade 3	Total mois	Variation / moyenne**	Nb jours pluie***
Zone de Piémont						
<i>Cambon-et-Salvergues, Mas Belbonne* (alt. 897 m)</i>	197,8	11	10,8	219,6	17%	14
<i>Castanet le Haut (alt. 420 m)</i>	163,9	6,4	4,8	175,1	-13%	11
<i>La Vacquerie, Terrain communal (alt. 614 m)</i>	181,8	6,6	8,2	196,6	25%	10
<i>Le Caylar, Roquelongue (alt. 728 m)</i>	123,3	7	8,6	138,9	34%	9
<i>Les Plans, la Quille* (alt. 819 m)</i>	143	6,6	6,4	156	25%	12
<i>Lunas, La Chapelle* (alt. 280 m)</i>	82	3	3,6	88,6	-19%	9
<i>Saint-Maurice-de-Navacelles, Bourg* (alt. 574 m)</i>	163	7,4	11,2	181,6	20%	10
Vallée de l'Orb-Lodévois						
<i>Bédarieux, aérodrome (alt. 366 m)</i>	73	3,4	2,6	79	-22%	7
<i>Brenas (alt. 445 m)</i>	127	11	3,5	141,5	5%	10
<i>Lodève, Versailles Premerlet* (alt. 185 m)</i>	120,1	5,2	4,8	130,1	13%	8
<i>Olargues, champ des Horts (alt. 174 m)</i>	156	6	2,5	164,5	14%	10

Mars 2026	Décade 1	Décade 2	Décade 3	Total mois	Variation / moyenne**	Nb jours pluie***
Hauts Côteaux						
<i>Cabrières (alt. 114 m)</i>	135,5	9	3,5	148	81%	11
<i>Clermont l'Herault, Salagou (alt. 149 m)</i>	115	14	7,5	136,5	28%	8
<i>Laurens (alt. 186 m)</i>	111	7	0,5	118,5	31%	10
<i>Prades sur Vernazobre, La Croix Sainte Eulalie (alt. 107 m)</i>	100,5	4,5	4	109	25%	7
<i>Roquebrun (alt. 110 m)</i>	93	8	3,5	104,5	27%	8
<i>Soumont, Les Caoumelles (alt. 250 m)</i>	108,8	5,2	4,4	118,4	11%	8
<i>Vailhan, Bourg* (alt. 153 m)</i>	86,7	8,9	3	98,6	9%	9
Minervois						
<i>La Livinière, Ste Eulalie (alt. 201 m)</i>	75	5	3	83	-3%	9
<i>Saint-Jean-de-Minervois, les Causses Bas (alt. 256 m)</i>	85,5	3	5,8	94,3	-20%	9
<i>Siran, Najac* (alt. 138 m)</i>	66,8	4,6	2,2	73,6	-6%	7
Biterrois						
<i>Béziers, la Courtade* (alt. 28 m)</i>	63,5	1	4,8	69,3	-3%	5
<i>Béziers-Bayssan, Domaine Bayssan (alt. 37 m)</i>	72,5	2	5	79,5	18%	6
<i>Murviel-les-béziers sa, château de Coujan* (alt. 137 m)</i>	68,8	5,6	1	75,4	-6%	9
<i>Portiragnes, Beziers-Vias aéroport* (alt. 16 m)</i>	76	2,4	1,2	79,6	26%	6
<i>Puisserguier, domaine de la Guiraudé (alt. 70 m)</i>	78,5	4	4,5	87	10%	8
Basse Vallée de l'Hérault						
<i>Marseillan, Domaine de Vassal (alt. 3 m)</i>	76	2,5	3	81,5	54%	7
<i>Pézenas-Tourbes, Lycée Bonne Terre* (alt. 40 m)</i>	70,6	8,2	1,4	80,2	2%	9
<i>Roujan (alt. 77 m)</i>	78	8	1	87	15%	7
<i>Servian, le puech Arnaud (alt. 50 m)</i>	80,5	5,5	0	86	9%	6
<i>Villeveyrac (alt. 31 m)</i>	116,5	12	2,5	131	90%	8
Moyenne Vallée de l'Hérault						
<i>Plaissan (alt. 57 m)</i>	93,5	12,5	2,5	108,5	60%	9
<i>Saint-André-de-Sangonis, Bourg* (alt. 88 m)</i>	137,7	10,6	6,8	155,1	131%	9
<i>Saint-Jean-de-Fos (alt. 69 m)</i>	132	11,5	7,5	151	91%	9
Montpelliérais						
<i>Cournonsec - Fabrègues (alt. 59 m)</i>	174,5	17	6	197,5	185%	9
<i>Entre-vignes, bois de l'Hôpital (alt. 63 m)</i>	98,5	7	9,5	115	148%	9
<i>Frontignan (alt. 31 m)</i>	114	13	3,5	130,5	67%	8
<i>Mauguio, Montpellier aéroport* (alt. 2 m)</i>	137,5	17,6	7,3	162,4	158%	8
<i>Montarnaud, Le Bois d'Arnaud* (alt. 142 m)</i>	125,5	19,2	7,2	151,9	60%	10
<i>Montpellier, Château d'Ô (alt. 63 m)</i>	129	19,5	17,5	166	141%	9
<i>Saint-Drézéry (alt. 75 m)</i>	132	18,5	45,5	196	157%	8
<i>Sète, Sémaphore* (alt. 92 m)</i>	80,3	6,9	3,4	90,6	63%	7
<i>Villeneuve-les-Maguelone, domaine du Chapitre (alt. 2 m)</i>	118,5	19	15	152,5	152%	8

Mars 2026	Décade 1	Décade 2	Décade 3	Total mois	Variation / moyenne**	Nb jours pluie***
Nord Montpelliérais						
Moulès-et-Baucels, Les Oliviers* (alt. 234m)	88,7	6,2	7,7	102,6	-3%	9
Prades-le-Lez, Restinclières* (alt. 89 m)	120	18,3	15,4	153,7	77%	9
Saint-Jean-de-Buèges (alt. 187 m)	134,5	8	9	151,5	24%	10
Saint-Martin-de-Londres* (alt. 194 m)	102	10,8	15,2	128	17%	8
Valflaunès, la Plaine (alt. 125 m)****	111	14,6	12	137,6	45%	8

* Stations météorologiques issues du réseau de Météo-France

** Moyenne 2011-2020 // **Variation/Moyenne : voir symbologie de "Classe écart et codes couleur"

*** Nb jours pluie : les jours de pluie ne sont comptabilisés qu'à partir de la valeur 1 mm

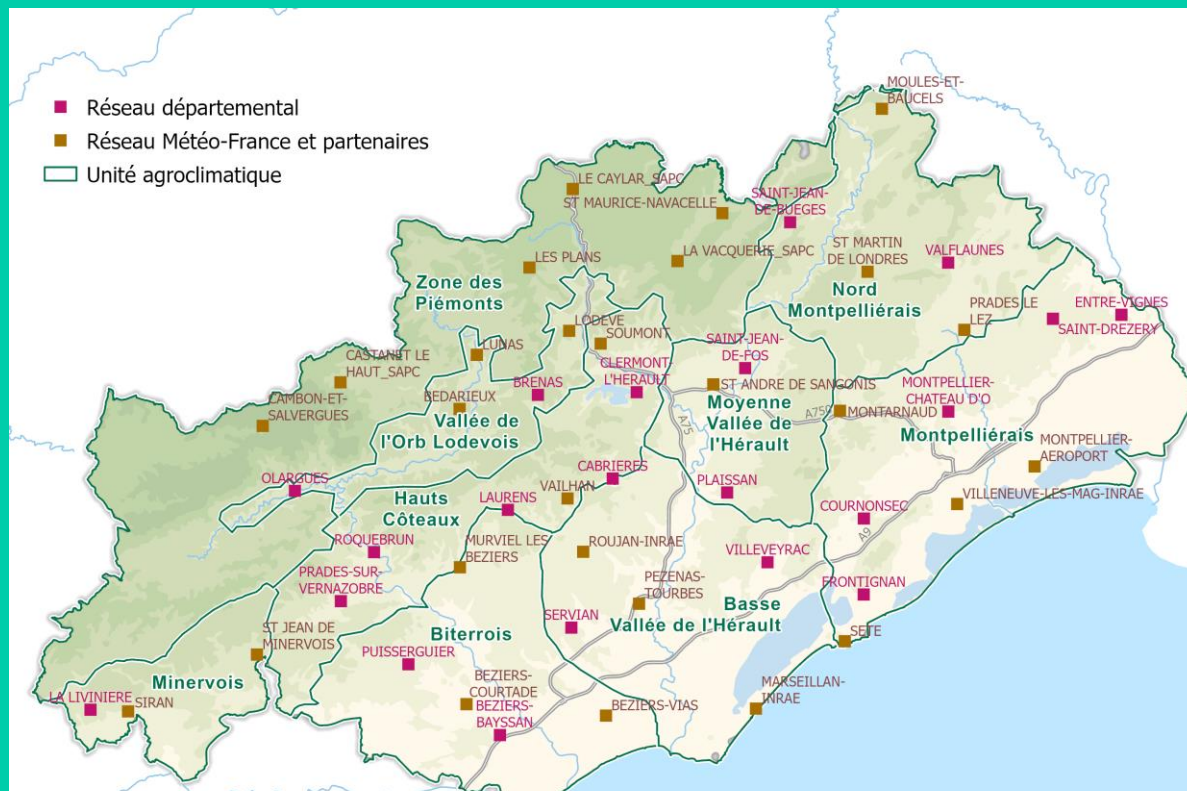
**** Station en panne début mars 2026, calcul estimé en référence aux stations alentour

*(Figure 3) : Les unités agroclimatiques

Les données de précipitations et de températures affichées dans les tableaux sont classées par unité agroclimatique.

Le territoire héraultais a été subdivisé en 9 unités agroclimatiques à partir d'une étude croisant plusieurs paramètres agrométéorologiques, géomorphologiques, pédologiques, phytosociologiques et de l'expertise de terrain.

Les unités agroclimatiques du département de l'Hérault définissent 9 régions naturelles aux caractéristiques bioclimatiques propres, en cohésion avec la topographie et les paysages.



Températures

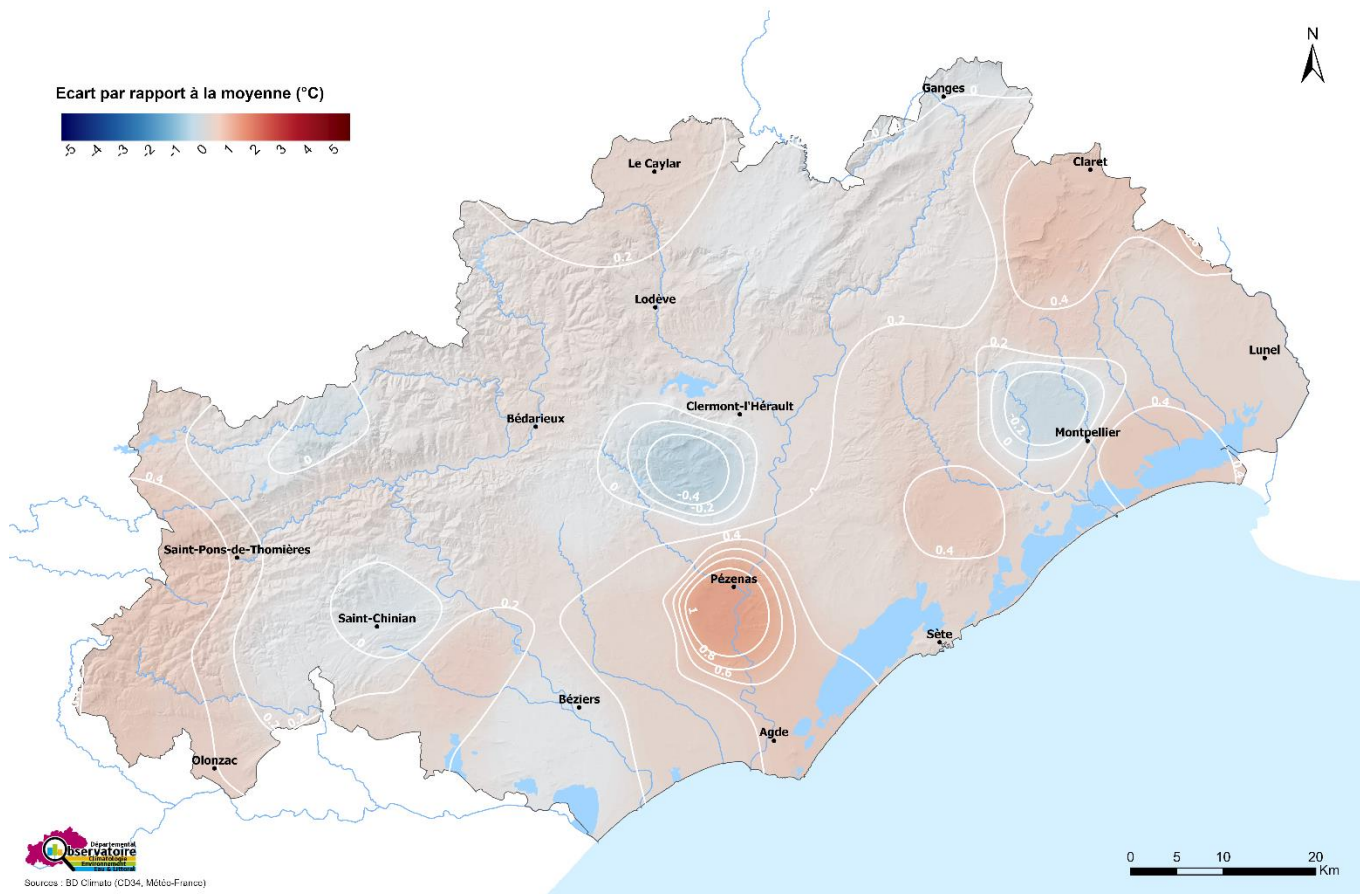
Les températures moyennes sont globalement de saison à chaudes, avec un écart à la moyenne à la hausse fort à Pézenas de +1,2°C. Le 24 mars, le thermomètre est monté jusqu'à +21,8°C à la station de Roquebrun, alors que des températures minimales absolues négatives ont été enregistrées le 21 mars dans 4 stations de la Zone de Piémont (jusqu'à -4,9°C au Caylar, Roquelongue) et dans 4 stations du Nord Montpelliérais (jusqu'à -3,7°C le 28 mars à Prades-le-Lez, Restinclières).

Ces températures moyennes présentent un écart à la moyenne (2011-2020) compris entre -0,5°C et +1,2°C (voir carte de l'écart thermique à la moyenne -Figure 4-). La 1^{re} décade est assez chaude à extrêmement chaude ; la 2^e est assez fraîche à extrêmement chaude et la 3^e décade est fraîche à très chaude avec toutefois des températures minimales négatives enregistrées allant jusqu'à -4,9°C.

Ce mois de mars 2026 est différent de celui de 2025, aux températures globalement assez fraîches à de saison pour un mois de mars et aux écarts à la moyenne (2011-2020) compris entre -1,7°C et 0,3°C.

(Figure 4) :

Ecart de température par rapport à la moyenne de référence - Mars 2026



(Tableau 2) : Indicateurs mensuels et températures en °C par station et par unité agroclimatique*

Mars 2026	T° Min moy	T° moy	T° Max moy	T° Min absolue	Date T° Min absolue	T° Max absolue	Date T° Max absolue	Ecart / moye nne**
Zone de Piémont								
<i>Cambon-et-Salvergues, Mas Belbonne* (alt. 897 m)</i>	1,9	5,8	9,7	-2,4	29-mars.	17,5	17-mars.	-0,2°C
<i>Castanet le Haut (alt. 420 m)</i>	5,1	9,1	13,2	0,7	20-mars.	19,6	17-mars.	0,1°C
<i>La Vacquerie, Terrain communal (alt. 614 m)</i>	3,2	7,8	12,4	-0,5	21-mars.	19	17-mars.	0,0°C
<i>Le Caylar, Roquelongue (alt. 728 m)</i>	2,3	6,8	11,4	-4,9	21-mars.	18,3	17-mars.	0,3°C
<i>Les Plans, la Quille* (alt. 819 m)</i>	3,2	6,4	9,6	-1,4	26-mars.	15,4	17-mars.	-0,5°C
<i>Lunas, La Chapelle* (alt. 280 m)</i>	5,6	10,2	14,8	0,1	20-mars.	20,1	24-mars.	nc***
<i>Saint-Maurice-de-Navacelles, Bourg* (alt. 574 m)</i>	3,3	8,1	12,9	-2,3	21-mars.	18,1	17-mars.	nc***
Vallée de l'Orb-Lodévois								
<i>Bédarioux, aérodrome (alt. 366 m)</i>	5,6	9,7	13,8	0,5	20-mars.	19,4	24-mars.	0,2°C
<i>Brenas (alt. 445 m)</i>	6,4	9,8	13,2	2,3	26-mars.	18,1	17-mars.	nc***
<i>Lodève, Versailles Premerlet* (alt. 185 m)</i>	5,5	10,6	15,7	0,2	21-mars.	21,3	17-mars.	nc***
<i>Olargues, champ des Horts (alt. 174 m)</i>	5,9	10,8	15,6	-0,1	20-mars.	21,4	17-mars.	0,2°C
Hauts Côteaux								
<i>Cabrières (alt. 114 m)</i>	6	11,2	16,4	0,6	20-mars.	21,2	17-mars.	-0,5°C
<i>Clermont l'Herault, Salagou (alt. 149 m)</i>	6,8	11,5	16,1	3	21-mars.	21	17-mars.	0,1°C
<i>Laurens (alt. 186 m)</i>	7	11,1	15,2	3,7	26-mars.	20,3	17-mars.	0,0°C
<i>Prades sur Vernazobre, La Croix Sainte Eulalie (alt. 107 m)</i>	5,8	10,9	16	0,2	20-mars.	20,8	24-mars.	-0,1°C
<i>Roquebrun (alt. 110 m)</i>	7	11,7	16,5	3,1	20-mars.	21,8	24-mars.	0,1°C
<i>Soumont, Les Caoumelles (alt. 250 m)</i>	7,4	11,5	15,6	4,1	26-mars.	21,1	24-mars.	0,2°C
<i>Vailhan, Bourg* (alt. 153 m)</i>	7	11,5	16	3,4	23-mars.	21	17-mars.	nc***
Minervois								
<i>La Livinière, Ste Eulalie (alt. 201 m)</i>	6,6	11,3	16	3,5	13-mars.	21	24-mars.	0,5°C
<i>Saint-Jean-de-Minervois, les Causses Bas (alt. 256 m)</i>	6,6	11	15,4	3,4	23-mars.	20,4	24-mars.	0,0°C
<i>Siran, Najac* (alt. 138 m)</i>	7,6	11,7	15,7	4,9	13-mars.	21	24-mars.	0,4°C
Biterrois								
<i>Béziers, la Courtade* (alt. 28 m)</i>	6,8	11,6	16,4	1	20-mars.	21	24-mars.	0,0°C
<i>Béziers-Bayssan, Domaine Bayssan (alt. 37 m)</i>	6,8	11,4	15,9	3,2	13-mars.	20	24-mars.	0,0°C
<i>Murviel-les-béziers sa, château de Coujan* (alt. 137 m)</i>	7,1	11,4	15,6	3,2	20-mars.	20,2	17-mars.	0,2°C
<i>Portiragnes, Beziers-Vias aéroport* (alt. 16 m)</i>	7,2	11,7	16,3	2,5	20-mars.	19,5	24-mars.	0,3°C
<i>Puisserguier, domaine de la Guiraudé (alt. 70 m)</i>	6,9	11,6	16,3	1,6	20-mars.	20,8	24-mars.	0,4°C
Basse Vallée de l'Hérault								
<i>Marseillan, Domaine de Vassal (alt. 3 m)</i>	8,6	12,2	15,9	3,5	20-mars.	19,3	25-mars.	0,5°C
<i>Pézenas-Tourbes, Lycée Bonne Terre* (alt. 40 m)</i>	8,1	12,6	17,1	4	20-mars.	21,7	24-mars.	1,2°C
<i>Roujan (alt. 77 m)</i>	6,3	10,8	15,3	0,8	20-mars.	19,9	24-mars.	0,2°C
<i>Servian, le puech Arnaud (alt. 50 m)</i>	7,1	11,7	16,3	1,7	20-mars.	20,8	24-mars.	0,3°C
<i>Villeveyrac (alt. 31 m)</i>	6,9	11,6	16,4	1,8	20-mars.	20,5	24-mars.	0,2°C
Moyenne Vallée de l'Hérault								
<i>Plaissan (alt. 57 m)</i>	6,1	11,3	16,5	1,1	21-mars.	20,9	17-mars.	0,2°C
<i>Saint-André-de-Sangonis, Bourg* (alt. 88 m)</i>	6,7	11,5	16,3	1,2	21-mars.	20,9	17-mars.	0,2°C
<i>Saint-Jean-de-Fos (alt. 69 m)</i>	6,3	11,6	16,9	0,5	21-mars.	21,4	17-mars.	nc***

Mars 2026	T° Min moy	T° moy	T° Max moy	T° Min absolue	Date T° Min absolue	T° Max absolue	Date T° Max absolue	Ecart / moyenne**
Montpelliérais								
<i>Cournonsec - Fabrègues (alt. 59 m)</i>	6,6	11,7	16,9	2,3	21-mars.	21,4	24-mars.	0,5°C
<i>Entre-vignes, bois de l'Hôpital (alt. 63 m)</i>	6,6	11,6	16,5	1,4	21-mars.	20,5	24-mars.	0,3°C
<i>Frontignan (alt. 31 m)</i>	8	12,2	16,3	4,5	13-mars.	19,5	17-mars.	0,3°C
<i>Mauguio, Montpellier aéroport* (alt. 2 m)</i>	7,5	12,1	16,6	1,2	28-mars.	21	16-mars.	0,5°C
<i>Montarnaud, Le Bois d'Arnaud* (alt. 142 m)</i>	5,9	11	16,2	0,3	21-mars.	20,4	17-mars.	0,3°C
<i>Montpellier, Château d'Ô (alt. 63 m)</i>	6,7	11,7	16,6	-0,1	28-mars.	20,7	17-mars.	-0,3°C
<i>Saint-Drézéry (alt. 75 m)</i>	6,3	11,3	16,3	-1	16-mars.	20	24-mars.	0,2°C
<i>Sète, Sémaphore* (alt. 92 m)</i>	9,4	12,4	15,4	5,2	26-mars.	18,6	25-mars.	0,2°C
<i>Villeneuve-les-Maguelonne, domaine du Chapitre (alt. 2 m)</i>	7,6	11,8	16,1	2,3	28-mars.	19,5	17-mars.	0,2°C
Nord Montpelliérais								
<i>Moulès-et-Baucels, Les Oliviers* (alt. 234 m)</i>	5,8	11,2	16,5	1	21-mars.	20,4	20-mars.	nc***
<i>Prades-le-Lez, Restinclières* (alt. 89 m)</i>	4,8	10,9	17	-3,7	28-mars.	21,2	17-mars.	0,4°C
<i>Saint-Jean-de-Buèges (alt. 187 m)</i>	5,7	11,2	16,7	-0,6	21-mars.	22,8	17-mars.	0,1°C
<i>Saint-Martin-de-Londres* (alt. 194 m)</i>	4,8	10,1	15,5	-1,3	28-mars.	19,4	24-mars.	0,1°C
<i>Valflaunès, la Plaine (alt. 125 m)</i>	5,4	11,2	17	-1,6	28-mars.	21	24-mars.	0,6°C

* Stations météorologiques issues du réseau de Météo-France

** Moyenne 2011-2020 // **Ecart/Moyenne : voir symbolologie de "Classe écart et codes couleur"

nc*** : non communiqué

➤ Evapotranspiration potentielle

L'ETP plein champ est légèrement inférieur à la moyenne avec un écart de -9%.

L'ETP Serre est équivalent à la moyenne.

L'évapotranspiration est une composante essentielle du cycle de l'eau et du bilan hydrologique. L'évapotranspiration potentielle, ou ETP, peut se définir comme la somme de la transpiration du couvert végétal et de l'évaporation du sol qui pourrait se produire en cas d'approvisionnement en eau suffisant. Plus simplement, L'ETP représente la demande en eau théorique dans des conditions de disponibilité en eau non limitante. L'évapotranspiration potentielle peut être mesurée sur le terrain ou calculée à base de modèle. En agriculture, le modèle le plus souvent utilisé est celui de « Penman-Monteith » qui considère la couverture végétale comme un ensemble homogène.

(Tableau 3) : ETP mars 2026

ETP Mars 2026	D1	D2	D3	Total	Ecart à la moyenne en %
ETP Plein Champ	16	31	29	76	-9
ETP Serre	16	29	39	84	0

(Tableau 4) : ETP prévisible avril 2026

ETP prévisible Avril 2026	D1	D2	D3	Total
ETP Plein Champ	32	38	35	105
ETP Serre	32	36	37	105

Sources : E.T.P. Penman Monteith en mm, Source Météo France, Moyenne 1976- 2005

Les données décadaires sont extraites de la station Mauguio pour la période souhaitée.

Les données prévisibles sont en fait les moyennes établies sur une période de 30 ans (1976- 2005).

➤ Recharge pluviométrique hivernale

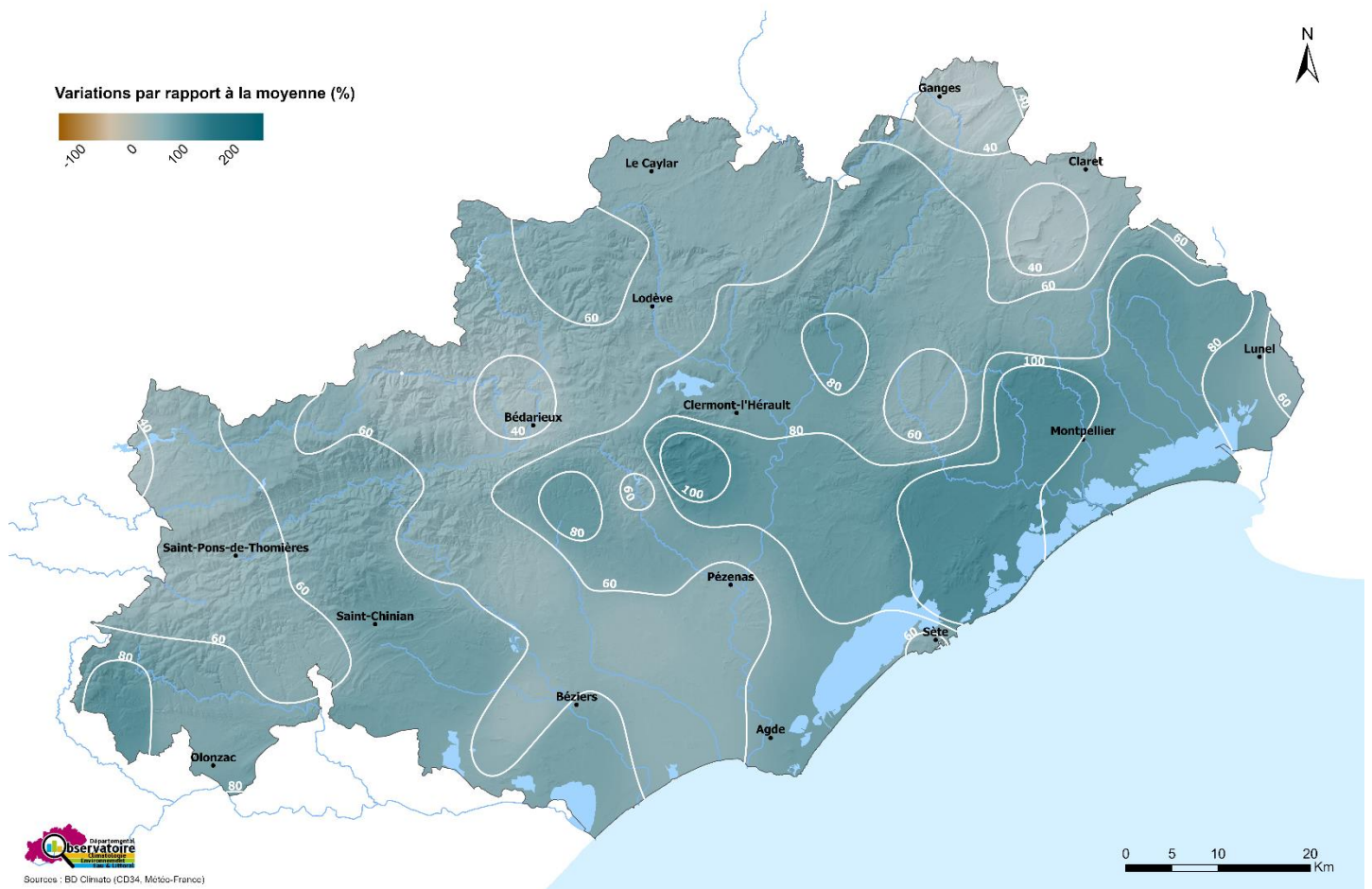
Les précipitations de mars 2026 sont hétérogènes, la recharge aussi sur tout le département à quelques nuances près : elle évolue d'un excédent fort à très fort localement. Il faut souligner la légère variation entre Est (à tendance très humide) et Ouest du département (à tendance humide).

Vous pouvez donc visualiser pour la période début septembre 2025 à fin mars 2026 (Figure 5), l'état de la recharge pluviométrique hivernale qui se traduit par des variations par rapport à la moyenne allant de 40% à 100%.

La pluviométrie participe à la recharge en eau des sols et des nappes phréatiques. Dans le département de l'Hérault soumis au climat méditerranéen, sols et plantes sont très dépendants des ressources en eau. Les périodes successives de sécheresse, intensifiées par le changement climatique, y sont d'autant plus préjudiciables. Dans ce contexte particulier, la recharge pluviométrique hivernale est donc primordiale et la période la plus favorable est l'automne-hiver. Concernant l'automne-hiver 2025-2026, la recharge pluviométrique est caractérisée par rapport à la moyenne pluviométrique automne-hiver des mois de septembre 2025 à mars 2026 sur la période de référence 2011-2020.

(Figure 5) :

Recharge pluviométrique hivernale par rapport à la moyenne de référence - Mars 2026



➤ Informations complémentaires

La variation de la pluviométrie par rapport à la moyenne exprime une évolution à la hausse ou à la baisse de la pluviométrie du mois par rapport à la moyenne de référence 2011-2020.

Les moyennes climatiques de référence des précipitations ou des températures permettent de caractériser le climat par rapport à des périodes plus ou moins longues servant de référence. Dans l'Hérault les moyennes sont calculées sur des périodes de 10 ans. Ainsi, pour chaque station, la moyenne de référence du mois en cours est calculée à partir des cumuls pluviométriques ou des températures moyennes des 10 mêmes mois de l'année couvrant la période 2011 et 2020.

Classes de variation et couleurs associées pour la pluviométrie			
Variation pluviométrique par rapport à la moyenne* de référence en %	Classe	Couleur de la classe et dénomination en fonction de la saison	
		Automne - Hiver	Printemps - Eté
Variation inférieure à -75 %	Déficit extrême	Extrêmement sec	
Variation entre -50 et -75 %	Déficit très fort	Très sec	
Variation entre -30 et -50 %	Déficit fort	Sec	
Variation entre -10 et -30 %	Déficit assez faible	Assez sec	
Variation entre -10 et +10 %	Proche des moyennes	De saison	
Variation entre +10 et +30 %	Excédent assez faible	Assez humide	
Variation entre +30 et +50 %	Excédent fort	Humide	
Variation entre +50 et +150 %	Excédent très fort	Très humide	
Variation entre +150 et 300 %	Excédent extrême	Extrêmement humide	
Variation supérieur à +300 %	Excédent exceptionnel	Exceptionnellement humide	

Moyenne* : 2011-2020

L'écart de température à la moyenne exprime la différence entre la valeur moyenne du mois et la moyenne de référence 2011-2020. Un écart négatif indique que la température moyenne du

mois en cours est inférieure à la moyenne de référence, alors qu'un écart positif indique une température supérieure.

Classes d'écart et couleurs associées pour les températures			
Ecart de température à la moyenne* de référence en °C	Classe	Couleur de la classe et dénomination en fonction de la saison	
		Automne - Hiver	Printemps - Eté
Écart inférieur à -4 °C	Ecart à la baisse exceptionnel	Exceptionnellement froid	Exceptionnellement frais
Écart entre -3 et -4 °C	Ecart à la baisse extrême	Extrêmement froid	Extrêmement frais
Écart entre -2 et -3 °C	Ecart à la baisse très fort	Très froid	Très frais
Écart entre -1 et -2 °C	Ecart à la baisse fort	Froid	Frais
Écart entre -0,5 et -1 °C	Ecart à la baisse assez faible	Assez froid	Assez frais
Écart entre -0,5 et +0,5 °C	Proche des moyennes	De saison	
Écart entre +0,5 et +1 °C	Ecart à la hausse assez faible	Assez doux	Assez chaud
Écart entre +1 et +2 °C	Ecart à la hausse fort	Doux	Chaud
Écart entre +2 et +3 °C	Ecart à la hausse très fort	Très doux	Très chaud
Écart entre +3 et +4 °C	Ecart à la hausse extrême	Extrêmement doux	Extrêmement chaud
Écart supérieur à +4 °C	Ecart à la hausse exceptionnel	Exceptionnellement doux	Exceptionnellement chaud

Moyenne* : 2011-2020

Sources des données

Les données de climatologie proviennent du réseau de 21 stations météorologiques départementales. Les données sont complétées par le réseau principal et complémentaire de Météo-France.

Conditions d'accès aux données

Les données du réseau départemental et de Météo-France sont accessibles sous Licence Ouverte d'Etalab. Cette licence facilite la réutilisation libre et gratuite des informations publiques sous réserve de mentionner l'origine de la donnée :

- Département de l'Hérault
- Météo-France

Observatoire Départemental Climatologie Environnement Eau et Littoral

odee.herault.fr

Conformément à la politique du Gouvernement en faveur de l'ouverture des données publiques, les données climatologiques du réseau départemental sont téléchargeables gratuitement sur le [portail de l'observatoire à la rubrique climatologie](#)



Observatoire Départemental Viticole odv.herault.fr

Sur le site de [l'Observatoire départemental viticole](#), vous trouverez des informations complémentaires sur les thématiques climatologie et pédologie

