

EVOLUTION MENSUELLE

Mois très humide, aux précipitations très excédentaires, Températures de saison à très douces (exceptionnellement assez froides à très froides), Vent variable avec rafales

Du 1^{er} au 5 : Ciel clair et nuageux, orage, assez froid à doux, flux Sud et Ouest dominants avec rafales

Temps variable, ciel clair et couvert avec pluies fortes et orage le 4 (48mm). Les températures moyennes sont douces, à assez froides jusqu'à (-1) par rapport aux normales de saison. Vent Sud et Ouest dominants avec des rafales à 50 km/h le 4.

Du 6 au 12 : Ciel couvert et nuageux, doux à très doux, flux Sud-Est et Ouest dominants

Ciel nuageux, couvert avec pluies faibles. Les températures sont douces à très douces, jusqu'à +9 par rapport aux normales de saison. Vent variable faible, Sud-Est et Ouest dominant.

Du 13 au 18 : Ciel clair, couvert et nuageux, orages, de saison à très doux, flux variable avec rafales

Ciel clair, couvert à très nuageux avec pluies orageuses le 15 et 16. Les températures de saison à très douces jusqu'à +5 par rapport aux normales de saison. Vent variable Nord et Ouest dominants, avec des rafales à 75 Km/h le 15 et 16.

Du 19 au 24 : Intempéries, ciel couvert, orage, de saison à très doux, flux Nord, Nord-Ouest avec rafales

Intempéries dans l'Hérault, ciel couvert, pluies soutenues et localement orageuses, débordement des cours d'eau*, Alertes météo** : (vigilance jaune « orages » du 19 au 21, vigilance orange « pluie-inondation » le 22, vigilance orange « crue-inondation » le 21 et 22, vigilance rouge (aval du fleuve Hérault, secteur d'Agde) du 22 au 24, vigilance jaune « pluie-inondation, orage et neige-verglas » le 23. Les températures de saison à très douces jusqu'à +5 par rapport aux normales de saison. Vent Nord, Nord-Ouest dominant, avec des rafales à +50 Km/h le 19, 21, 22 et 24.

Du 25 au 31 : Ciel clair et nuageux, assez doux à très froid, flux Nord faible

Ciel clair et nuageux avec faible précipitation. Les températures assez douces à très froides, le 31 jusqu'à -4 par rapport aux normales de saison. Vent Nord faible.

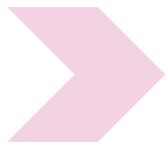


* Inondation de la route et des champs, à Saint Thibery, 24 décembre 2025 (C. Cambon / CD34).



* Barrage-Saint-Guilhem-le-Désert en crue, 24 décembre 2025 (C. Cambon / CD34).

**** Rq : épisode de « vigilance météorologique orange, jaune... » : information sur les risques météorologiques élaborée par Météo-France avec le réseau Vigicrues du Ministère de la transition écologique et solidaire**



PRECIPITATIONS de DECEMBRE 2025 en mm

déc. 2025	Décade 1	Décade 2	Décade 3	Total mois	Ecart / moyenne**	Nb jours pluie***
Zone de Piémont						
Cambon-et-Salvergues, Mas Belbonne* (alt. 897 m)	17	491	138,3	646,3	476%	17
Castanet le Haut (alt. 420 m)	19,7	459,6	169,3	648,6	478%	18
La Vacquerie, Terrain communal (alt. 614 m)	25,9	304,7	263,2	593,8	726%	14
Le Caylar, Roquelongue (alt. 728 m)	20,2	265	171,4	456,6	575%	17
Les Plans, la Quille* (alt. 819 m)	35,6	439,2	178,5	653,3	626%	18
Vallée de l'Orb-Lodévois						
Brenas (alt. 446m)	19	259,5	192	470,5	790%	15
Bédarieux, aérodrome (alt. 366 m)	13,4	175,6	118,6	307,6	686%	14
Olargues, champ des Horts (alt. 174 m)	4	371,5	128,5	504	519%	13
Hauts Côteaux						
Cabrières (alt. m)	16,5	191,5	146	354	1042%	12
Clermont l'Herault, Salagou (alt. 149 m)	28,5	234	178,5	441	1300%	15
Laurens (alt. 186 m)	15,5	134,5	113,5	263,5	1103%	14
Prades sur Vernazobre, La Croix Sainte Eulalie (alt. 107 m)	1,5	102,5	71,5	175,5	426%	11
Roquebrun (alt. 110 m)	1,5	110	80,5	192	445%	12
Soumont, Les Caoumelles (alt. 250 m)	16,2	262,4	170,7	449,3	1013%	13
Minervois						
La Livinière, Ste Eulalie (alt. 201 m)	2,5	145	72	219,5	523%	10
Saint-Jean-de-Minervois, les Causses Bas (alt. 256 m)	0,4	131,6	73	205	345%	11
Siran, Najac* (alt. 138 m)	1,4	136,9	66,2	204,5	403%	9
Biterrois						
Béziers, la Courtade* (alt. 28 m)	2	34,7	79,9	116,6	457%	9
Béziers-Bayssan, Domaine Bayssan (alt. 37 m)	1	41	86	128	587%	8
Murviel-les-béziers sa, château de Coujan* (alt. 137 m)	5,4	74,2	82,6	162,2	610%	11
Portiragnes, Beziers-Vias aéroport* (alt. 16 m)	7,9	44	94,2	146,1	719%	8
Puisserguier, domaine de la Guirauda (alt. 70 m)	2	53,5	76,5	132	508%	10
Basse Vallée de l'Hérault						
Marseillan, Domaine de Vassal (alt. 3 m)	12,5	55	91	158,5	609%	9
Pézenas-Tourbes, Lycée Bonne Terre* (alt. 40 m)	7,8	65,1	84,5	157,4	569%	8
Roujan (alt. 77 m)	11	93,5	103	207,5	925%	10
Servian, le puech Arnaud (alt. 50 m)	11,5	54,5	99,5	165,5	705%	10
Villeveyrac (alt. 31 m)	11	69,5	118,5	199	779%	9
Moyenne Vallée de l'Hérault						
Plaissan (alt. m)	22,5	120	170	312,5	1038%	13
Saint-Jean-de-Fos (alt. 69m)	13	145	177	335	825%	15
Saint-André-de-Sangonis, Bourg* (alt. 88 m)	16	103,2	164,1	283,3	802%	12
Montpelliérails						
Courmonsec - Fabrègues (alt. m)	23,5	93	179,5	296	767%	12
Entre-vignes, bois de l'Hôpital (alt. 63 m)	48,5	78	176	302,5	879%	12
Frontignan (alt. 31 m)	11	56	144,5	211,5	764%	10
Marsillargues, mas de Carrière c.e.h.m (alt. 2 m)	59,7	44,2	142,1	246	683%	9
Mauguio, Montpellier aéroport* (alt. 2 m)	46,3	101,5	154,3	302,1	963%	10
Montarnaud, Le Bois d'Arnaud* (alt. 142 m)	36	182,5	207,6	426,1	781%	14
Montpellier, Château d'Ô (alt. 63 m)	44,5	119	267	430,5	997%	12
Saint-Drézéry (alt. 75 m)	53	114	170	337	816%	12
Sète, Sémaphore* (alt. 92 m)	9,5	42,5	98,3	150,3	519%	8
Villeneuve-les-Maguelonne, domaine du Chapitre (alt. 2 m)	31,5	122,5	238,8	392,8	1341%	11
Nord Montpelliérails						
Prades-le-Lez, Restinclières* (alt. 89 m)	34,6	145,9	194,1	374,6	864%	12
Saint-Jean-de-Buèges (alt. 187 m)	48,5	387,5	224	660	821%	15
Saint-Martin-de-Londres* (alt. 194 m)	44,8	185,6	228,8	459,2	665%	13
Valflaunès, la Plaine (alt. 125 m)	51,5	160	203	414,5	727%	16

* Stations météorologiques issues du réseau de Météo-France
** Moyenne 2011-2020 // **Ecart/Moyenne : voir symbologie de "Classe écart et codes couleur"
*** Nb jours pluie : les jours de pluie ne sont comptabilisés qu'à partir de la valeur 1 mm

Commentaire

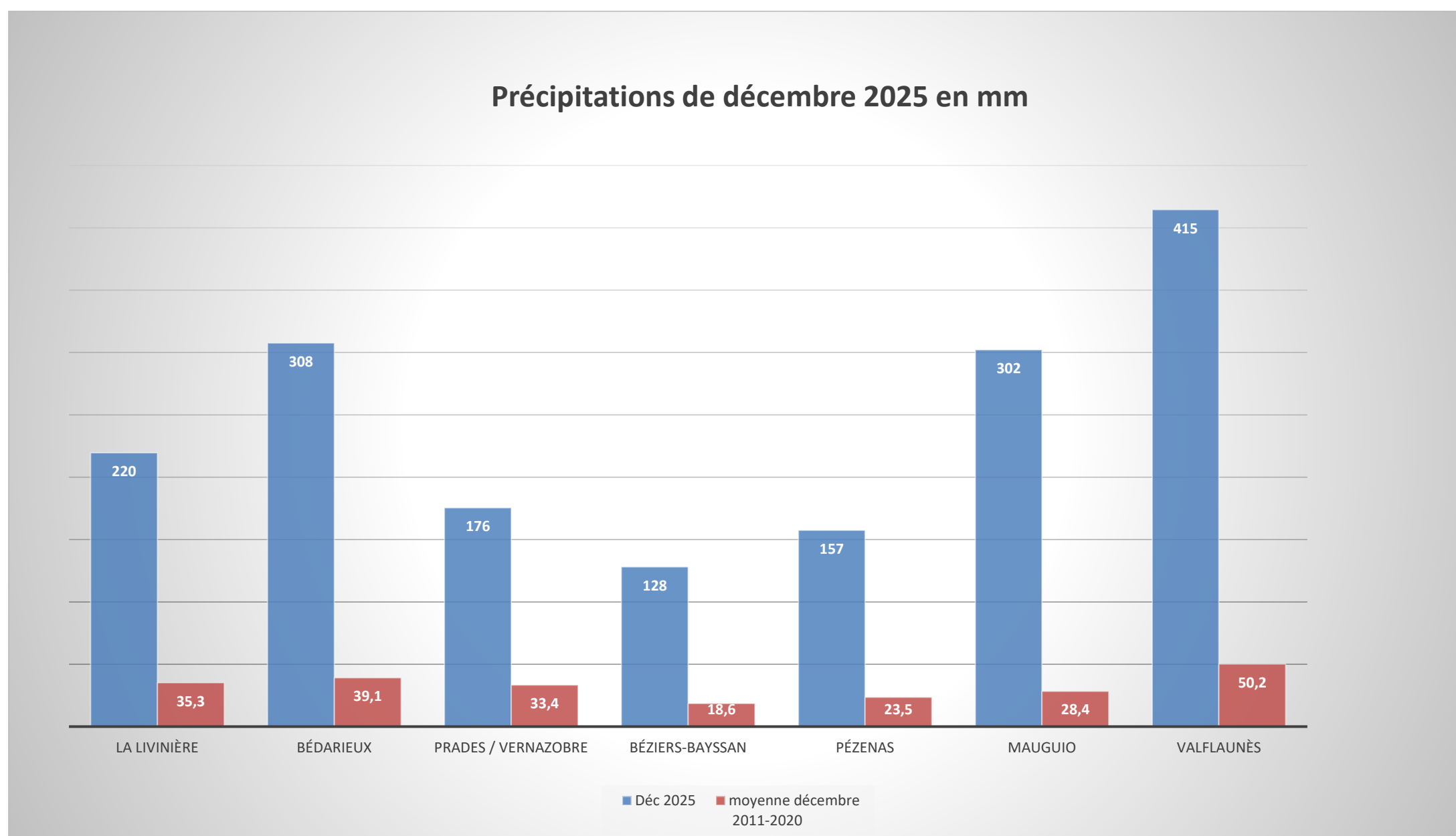
Les cumuls de précipitations mesurés dans le tableau des précipitations de décembre présentent un excédent très fort, ils varient de **116,6mm** (à Béziers, la Courtade) à **660mm** (à Saint-Jean-de-Buèges). Ce mois de décembre est globalement très humide mais l'intensité des précipitations est hétérogène, avec écarts à la moyenne (2011-2020) de **+345%** à **+1509%** (voir carte de l'écart pluviométrique à la moyenne, page suivante).

Le nombre de jours de précipitations compris entre **8 et 18 jours** (8 jours dans 4 stations ; 9 jours dans 5 stations ; 10 jours dans 6 stations ; 11 jours dans 4 stations, 12 jours dans 8 stations ; 13, 14 et 15 jours dans 4 stations ; 16 jours dans 1 station ; 17 et 18 jours dans 2 stations). La 1^{re} décade est la moins pluvieuse, la 2^e et la 3^e décades concentrent les précipitations les plus importantes du mois. Les cinq stations de la zone de piémont enregistrent respectivement durant la 2^e décade : un pic de 491mm (à Cambon-et-Salvergues), 460mm, 304mm, 256 et 439mm.

Ce mois de décembre 2025 est différent de celui de 2024, le plus souvent très à assez déficitaires avec écarts à la moyenne (2011-2020) de -76% à -13% et localement de saison à très excédentaire (parties de Vallée de l'Orb-Lodévois, Hauts Côteaux et Minervois).

Comme nous pouvons le voir dans le graphique ci-dessous, les précipitations de ce mois de décembre sont largement au-dessus de la moyenne d'un mois de décembre.

Précipitations de décembre 2025 par rapport à la moyenne de déc (2011-2020)

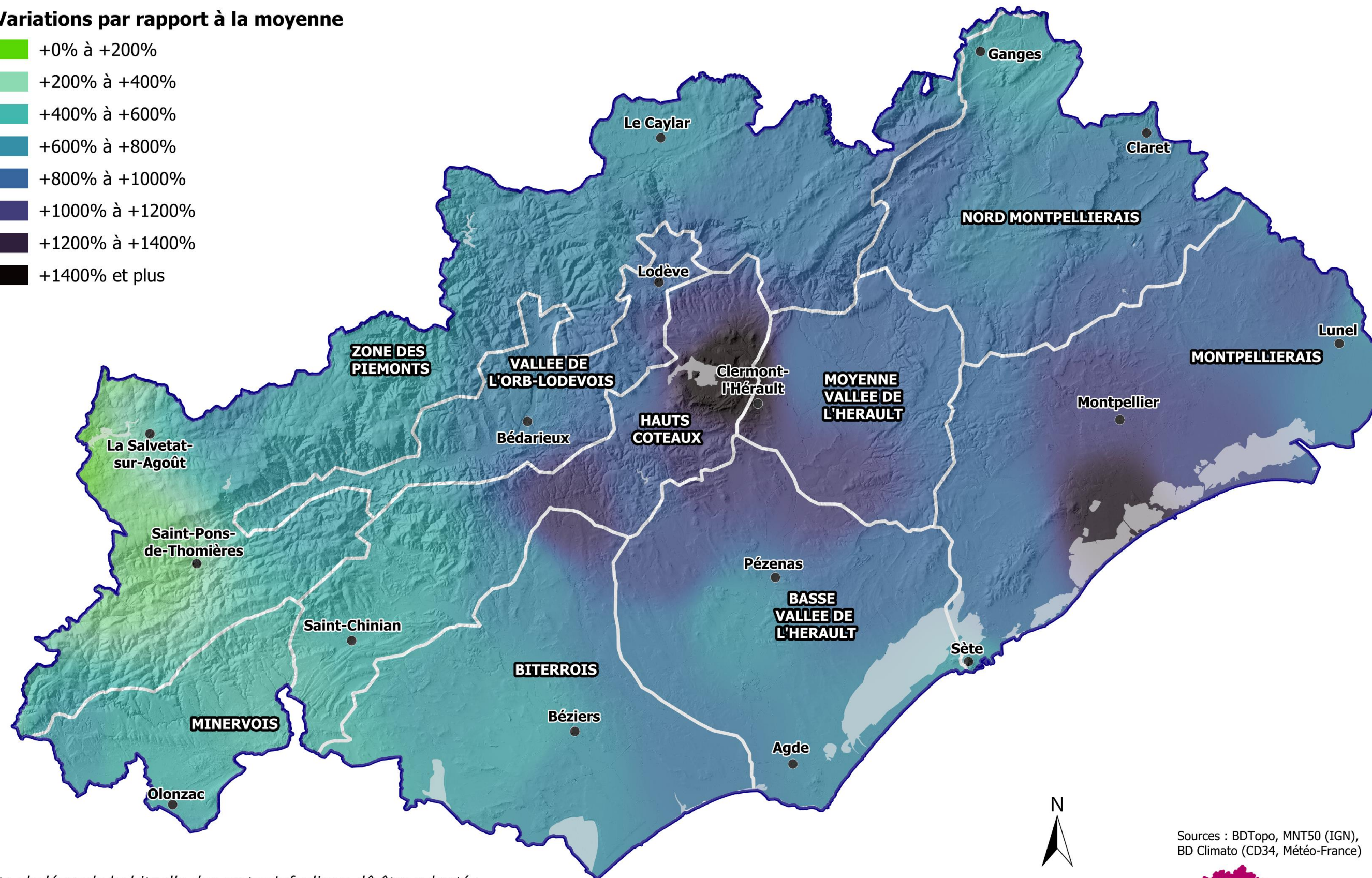


Ecart pluviométrique par rapport à la moyenne (2011 - 2020) - Décembre 2025

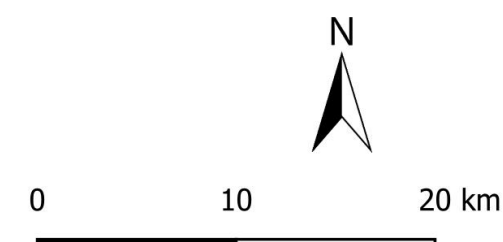
Unités agroclimatiques

Variations par rapport à la moyenne

- +0% à +200%
- +200% à +400%
- +400% à +600%
- +600% à +800%
- +800% à +1000%
- +1000% à +1200%
- +1200% à +1400%
- +1400% et plus

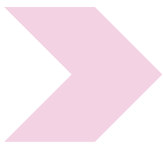


Note : la légende habituelle des cartes Infoclim a dû être adaptée pour représenter l'épisode pluvieux de fin décembre.



Sources : BDTopo, MNT50 (IGN),
BD Climato (CD34, Météo-France)



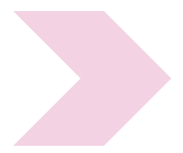


TEMPERATURES de DECEMBRE 2025 en °C

déc. 2025	T° Min moy	T° moy	T° Max moy	T° Min absolue	date T° Min absolue	T° Max absolue	date T° Max absolue	Ecart / moyenne**
Zone de Piémont								
Cambon-et-Salvergues, Mas Belbonne* (alt. 897 m)	2,4	5,2	8	-7,2	31-déc.	15,2	8-déc.	0,6°C
Castanet le Haut (alt. 420 m)	5	7,4	9,9	-1,6	31-déc.	15,1	7-déc.	0,9°C
La Vacquerie, Terrain communal (alt. 614 m)	3,4	6,8	10,2	-5,5	31-déc.	17,9	8-déc.	1,0°C
Le Caylar, Roquelongue (alt. 728 m)	2,5	5,8	9,2	-5,2	31-déc.	16,5	8-déc.	1,2°C
Les Plans, la Quille* (alt. 819 m)	3,8	6	8,1	-4,6	31-déc.	15,1	8-déc.	1,5°C
Vallée de l'Orb-Lodévois								
Brenas (alt. 446m)	6,5	8,9	11,3	0,7	31-déc.	18,3	8-déc.	nc**
Bédarieux, aérodrome (alt. 366 m)	5,8	8,7	11,6	-0,5	31-déc.	18,2	8-déc.	0,9°C
Olargues, champ des Horts (alt. 174 m)	5,6	9,2	12,9	-1,3	31-déc.	18,8	7-déc.	0,8°C
Hauts Côteaux								
Cabrières (alt. m)	6	10	14	-2,9	31-déc.	21,6	8-déc.	0,7°C
Clermont l'Herault, Salagou (alt. 149 m)	7,1	10,3	13,5	-1,1	31-déc.	20,9	8-déc.	1,0°C
Laurens (alt. 186 m)	6,9	10	13,1	0,8	31-déc.	20	8-déc.	1,0°C
Prades sur Vernazobre, La Croix Sainte Eulalie (alt. 107 m)	5,9	10	14,1	-2,6	31-déc.	20,5	8-déc.	1,2°C
Roquebrun (alt. 110 m)	7	10,6	14,2	-1,3	31-déc.	21,3	8-déc.	1,1°C
Soumont, Les Caoumelles (alt. 250 m)	7,6	10,4	13,2	0,7	31-déc.	20,9	8-déc.	1,3°C
Minervois								
La Livinière, Ste Eulalie (alt. 201 m)	6,5	10,1	13,6	-1,6	31-déc.	19,9	8-déc.	1,4°C
Saint-Jean-de-Minervois, les Causses Bas (alt. 256 m)	6,9	10	13,1	-3,2	31-déc.	20,2	8-déc.	1,1°C
Siran, Najac* (alt. 138 m)	7,4	10,2	13	-0,2	31-déc.	18,9	8-déc.	1,2°C
Biterrois								
Béziers, la Courtade* (alt. 28 m)	6,4	10,3	14,3	-4	31-déc.	19,9	8-déc.	1,0°C
Béziers-Bayssan, Domaine Bayssan (alt. 37 m)	6,8	10,4	14	-0,5	1-déc.	19,7	8-déc.	1,1°C
Murviel-les-béziers sa, château de Coujan* (alt. 137 m)	7,1	10,4	13,7	-2,1	31-déc.	20,1	8-déc.	1,3°C
Portiragnes, Beziers-Vias aéroport* (alt. 16 m)	6,6	10,4	14,1	-3	31-déc.	19,8	8-déc.	1,2°C
Puisserguier, domaine de la Guirauda (alt. 70 m)	6,4	10,3	14,2	-2,8	31-déc.	20,2	8-déc.	1,5°C
Basse Vallée de l'Hérault								
Marseillan, Domaine de Vassal (alt. 3 m)	7,7	10,8	13,9	-2,9	31-déc.	18,2	7-déc.	1,1°C
Pézenas-Tourbes, Lycée Bonne Terre* (alt. 40 m)	7,7	11,4	15	-2,3	31-déc.	20,6	8-déc.	2,3°C
Roujan (alt. 77 m)	5,8	9,5	13,1	-3,4	31-déc.	18,9	8-déc.	1,3°C
Servian, le puech Arnaud (alt. 50 m)	6,5	10,2	14	-1,9	31-déc.	19,3	8-déc.	1,1°C
Villeveyrac (alt. 31 m)	6,4	10,4	14,5	-4,2	31-déc.	20,4	8-déc.	1,3°C
Moyenne Vallée de l'Hérault								
Plaissan (alt. m)	6	10,2	14,4	-3,5	31-déc.	20,9	8-déc.	1,5°C
Saint-Jean-de-Fos (alt. 69m)	5,9	10,1	14,3	-4,9	31-déc.	21,6	8-déc.	nc**
Saint-André-de-Sangonis, Bourg* (alt. 88 m)	6,9	10,5	14	-2,9	31-déc.	20,5	8-déc.	1,5°C
Montpelliérails								
Cournonsec - Fabrègues (alt. m)	6,3	10,3	14,2	-4,6	31-déc.	22	8-déc.	1,3°C
Entre-vignes, bois de l'Hôpital (alt. 63 m)	5,9	9,3	12,8	-1,7	31-déc.	20,7	8-déc.	0,8°C
Frontignan (alt. 31 m)	7,7	11	14,2	-2,5	31-déc.	19	8-déc.	1,3°C
Marsillargues, mas de Carrière c.e.h.m (alt. 2 m)	5,8	9,7	13,5	-1,1	30-déc.	19,4	8-déc.	1,1°C
Mauguio, Montpellier aéroport* (alt. 2 m)	6,7	10,3	13,9	-0,6	30-déc.	18,9	8-déc.	1,2°C
Montarnaud, Le Bois d'Arnaud* (alt. 142 m)	5,9	9,7	13,5	-5,7	31-déc.	20,9	8-déc.	1,3°C
Montpellier, Château d'Ô (alt. 63 m)	6,7	10,3	14	-3,7	31-déc.	21	8-déc.	0,8°C
Saint-Drézéry (alt. 75 m)	5,4	9,2	13	-2,1	1-déc.	20,8	8-déc.	0,8°C
Sète, Sémaphore* (alt. 92 m)	8,9	11,1	13,3	1,8	31-déc.	18,4	8-déc.	0,9°C
Villeneuve-les-Maguelonne, domaine du Chapitre (alt. 2 m)	7,4	10,6	13,8	-2,4	31-déc.	19,8	8-déc.	1,2°C
Nord Montpelliérails								
Prades-le-Lez, Restinclières* (alt. 89 m)	4,6	9,2	13,7	-6,6	31-déc.	21	8-déc.	1,3°C
Saint-Jean-de-Buèges (alt. 187 m)	5,5	9,2	13	-4,5	31-déc.	20,4	8-déc.	0,6°C
Saint-Martin-de-Londres* (alt. 194 m)	4,8	8,8	12,8	-7,1	31-déc.	20,6	8-déc.	1,3°C
Vallfaunès, la Plaine (alt. 125 m)	5,1	9,1	13	-4,6	31-déc.	20,8	8-déc.	1,4°C

* Stations météorologiques issues du réseau de Météo-France
 ** Moyenne 2011-2020 // **Ecart/Moyenne : voir symbologie de "Classe écart et codes couleur"





TEMPERATURES de décembre 2025 en °C

Commentaire

Les températures moyennes sont globalement assez douces à douces, exceptionnellement très douces à Pézenas-Tourbes. Elles présentent un écart à la moyenne (2011-2020) compris entre **+0,6°C** et **+2,3°C** (voir carte de l'écart thermique à la moyenne, page suivante). La 1^{re} et la 2^e décades sont assez douces à très douces, la 3^e est assez douce à très froide, jusqu'à -4°C le 31 et -3 le 25. Ce mois de décembre 2025 est différent de celui de 2024, aux températures globalement de saison à assez froides et aux écarts à la moyenne compris entre **-1,2°C** et **+0,2°C**.

Evapotranspiration de décembre 2025

(E.T.P. Penman Monteith en mm Source Météo France _ Moyenne 1976- 2005)

ETP Décembre 2025	D1	D2	D3	Total	Ecart à la moyenne en %
ETP Plein Champ	10	7	16	33	-22
ETP Serre	9	7	10	26	7

L'ETP plein champ est inférieure à la moyenne avec un écart de -22%.








L'ETP Serre est légèrement supérieure à la moyenne avec un écart de +7%.

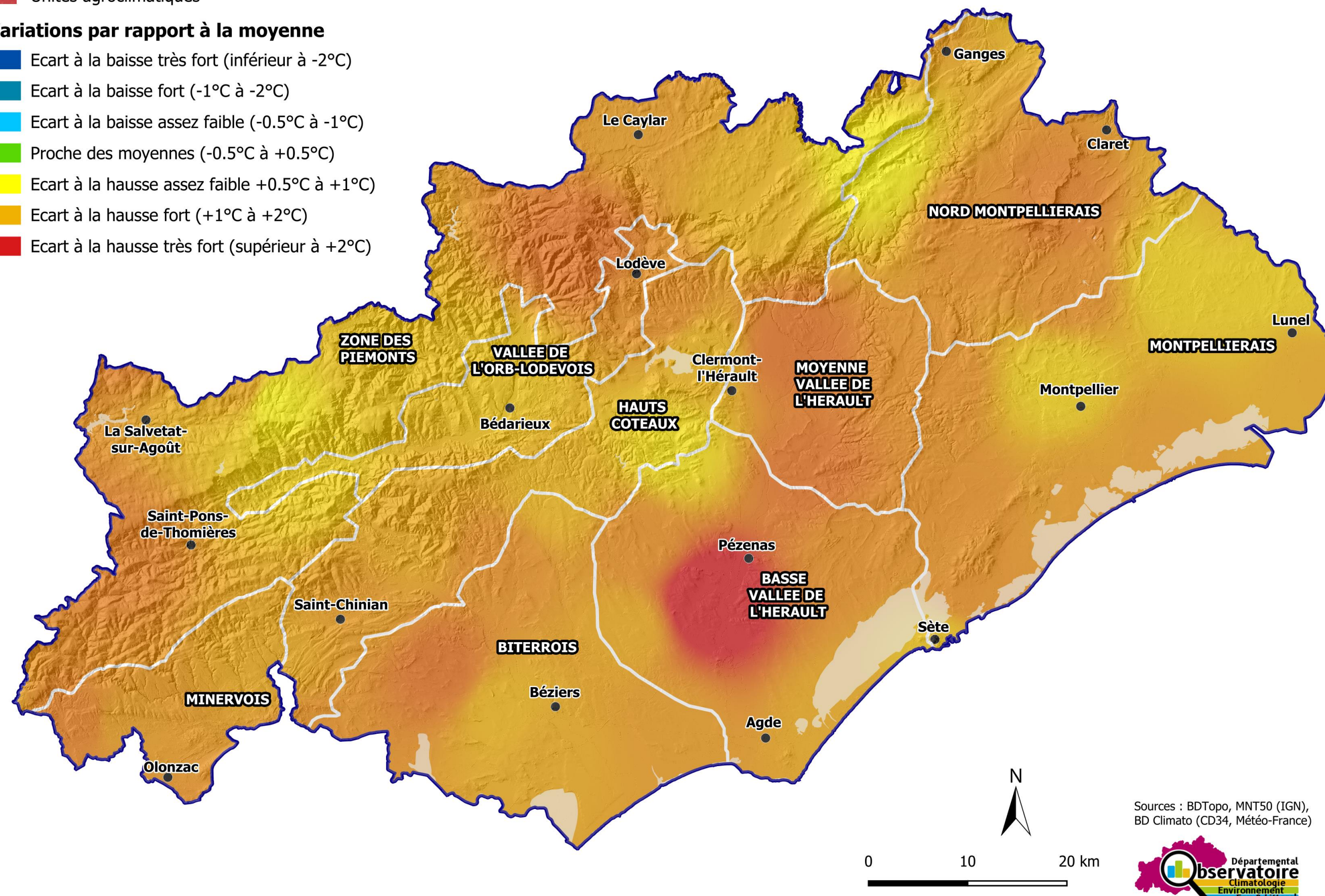
ETP prévisible janvier 2026	D1	D2	D3	Total
ETP Plein Champ	13	13	17	44
ETP Serre	8	8	14	16

Ecart de température par rapport à la moyenne (2011 - 2020) - Décembre 2025

 Unités agroclimatiques

Variations par rapport à la moyenne

-  Ecart à la baisse très fort (inférieur à -2°C)
-  Ecart à la baisse fort (-1°C à -2°C)
-  Ecart à la baisse assez faible (-0.5°C à -1°C)
-  Proche des moyennes (-0.5°C à +0.5°C)
-  Ecart à la hausse assez faible +0.5°C à +1°C)
-  Ecart à la hausse fort (+1°C à +2°C)
-  Ecart à la hausse très fort (supérieur à +2°C)



RECHARGE PLUVIOMETRIQUE HIVERNALE

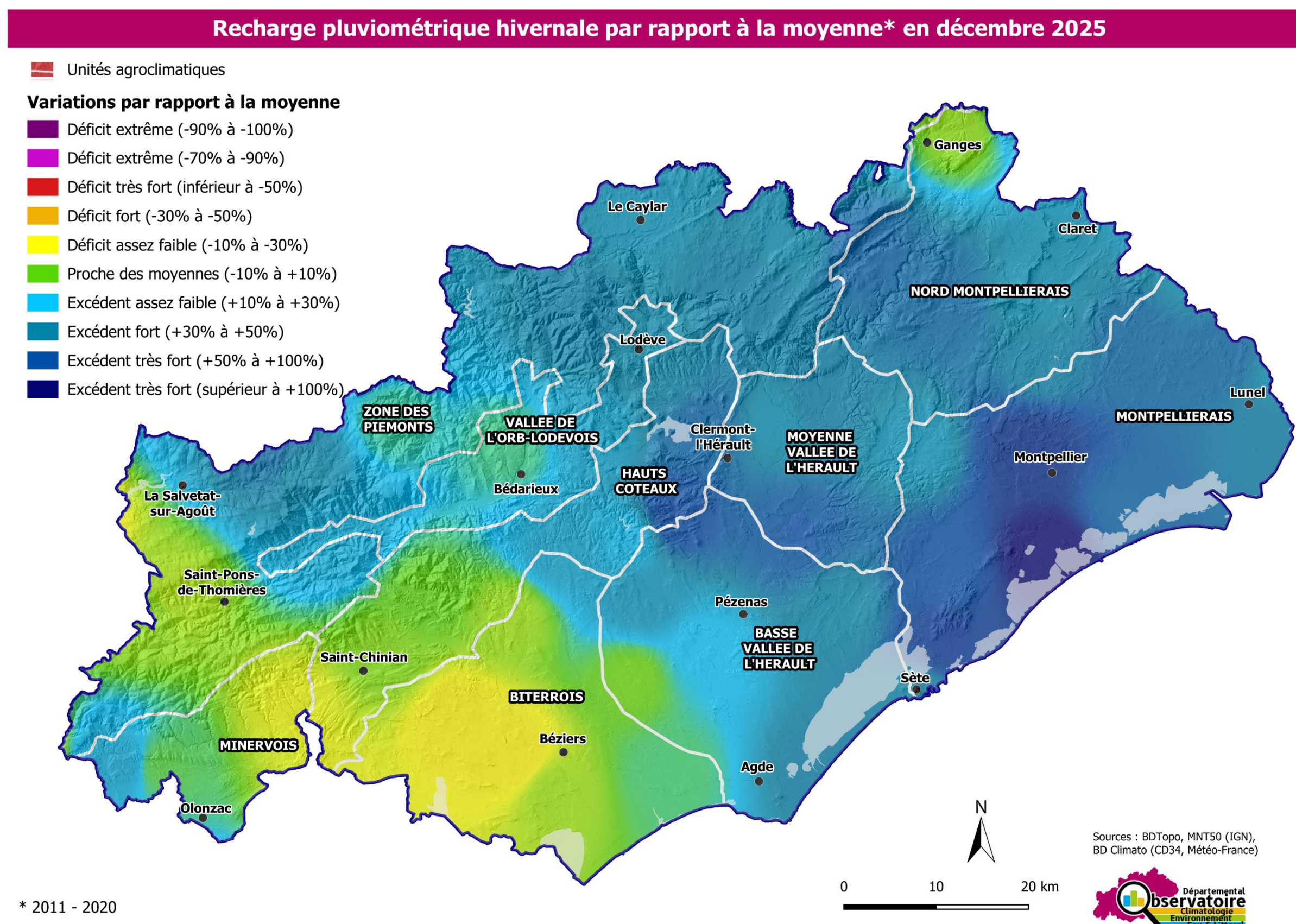
La pluviométrie participe à la recharge en eau des sols et des nappes phréatiques. Dans le département de l'Hérault, soumis au climat méditerranéen, sols et plantes sont très dépendants des ressources en eau. Les périodes successives de sécheresse, intensifiées par le changement climatique, y sont d'autant plus préjudiciables.

Dans ce contexte particulier, la recharge pluviométrique est donc primordiale et la période la plus favorable à cette recharge est l'automne-hiver.

Concernant l'automne-hiver 2025-2026, la recharge pluviométrique est caractérisée par l'écart de la pluviométrie à la moyenne de la pluviométrie (2011-2020) sur la période allant de septembre 2025 à mars 2026 (données mensuelles cumulées sur cette période).

La carte de décembre ci-dessous représente ainsi l'état de la recharge pluviométrique hivernale fin décembre 2025, par rapport à la moyenne pluviométrique de septembre à décembre (2011-2020).

Les précipitations de décembre 2025 sont hétérogènes et la recharge aussi : elle évolue d'un déficit assez faible jusqu'à un excédent très fort localement. Il faut souligner la légère dichotomie entre Est (à tendance globalement plutôt excédentaire) et Ouest du département (à tendance plutôt faiblement déficitaire).





INFORMATIONS COMPLEMENTAIRES

- **Moyennes 2011-2020** : A partir de l'édition Infoclim 2022, les moyennes de précipitations et de températures (précédemment 2001–2010) ont été réajustées à la période 2011-2020.
- **Unités agroclimatiques** : A partir de l'édition Infoclim 2022, les données de précipitations et de températures sont réparties dans les tableaux (p 2 et 4) et sur les cartes correspondantes (p 3 et 5), en fonction des territoires des 9 unités agroclimatiques départementales, définies en 2010 dans l'étude conjointe ACH-CD34 _ CA34 (réalisée à partir des paramètres agroclimatiques, études phytosociologiques, facteurs géographiques et expérience de terrain).
- **Classes d'écart pluviométrique et d'écart thermique**

Classes d'écart et code couleur associé utilisés dans Infoclim pour la pluviométrie			
Ecart pluviométrique par rapport à la moyenne* (en %)	Classe	Couleur de la classe et Dénomination en fonction de la saison	
		Automne Hiver	Printemps Eté
Écart entre -90 % et -100%	Déficit extrême	Extrêmement sec	
Écart entre -70 % et -90%	Déficit extrême	Extrêmement sec	
Écart entre -50 % et -70%	Déficit très fort	Très sec	
Écart entre -30 et -50 %	Déficit fort	Sec	
Écart entre -10 et -30 %	Déficit assez faible	Assez sec	
Écart entre -10 et +10 %	Proche des moyennes	De saison	
Écart entre +10 et +30 %	Excédent assez faible	Assez humide	
Écart entre +30 et +50 %	Excédent fort	Humide	
Écart supérieur à +50 %	Excédent très fort	Très humide	
Moyenne* : 2011-2020			

Classes d'écart et code couleur associé utilisés dans Infoclim pour les températures			
Ecart de température par rapport à la moyenne* (en °C)	Classe	Couleur de la classe et Dénomination en fonction de la saison	
		Automne Hiver	Printemps Eté
Écart inférieur à -2 °C	Ecart à la baisse très fort	Très froid	Très frais
Écart entre -1 et -2 °C	Ecart à la baisse fort	Froid	Frais
Écart entre -0,5 et -1 °C	Ecart à la baisse assez faible	Assez froid	Assez frais
Écart entre -0,5 et +0,5 °C	Proche des moyennes	De saison	
Écart entre +0,5 et +1 °C	Ecart à la hausse assez faible	Assez doux	Assez chaud
Écart entre +1 et +2 °C	Ecart à la hausse fort	Doux	Chaud
Écart supérieur à +2 °C	Ecart à la hausse très fort	Très doux	Très chaud
Écart supérieur à +3 °C	Ecart à la hausse extrême	Extrêmement doux	Extrêmement chaud
Moyenne* : 2011-2020			

- **ODCEEL** : Observatoire Départemental Climatologie Eau Environnement Littoral
Les données de climatologie sont traitées dans la base de données de l'Observatoire Départemental Climatologie Eau Environnement Littoral
Dans le cadre de l'Open Data, les données départementales sont soit téléchargeables sur le site « odee.herault.fr » à la rubrique climatologie soit accessibles grâce au QR code ci-dessous



- **OV : Observatoire Viticole**
Sur le site de L'Observatoire Viticole <http://obs.viti.herault.fr/> , des informations complémentaires sur la thématique Climatologie et Pédologie.