

EVOLUTION MENSUELLE

**Mois avec orage, extrêmement déficitaires à faiblement déficitaire, localement de saison et peu humide
Températures extrêmement chaudes à extrêmement froides, peu venté (Rafales le 21)**

Du 1^{er} au 6 : Grand soleil, Chaud à extrêmement chaud, flux Nord-Est dominant

Grand soleil du 1^{er} au 6. Les températures moyennes sont chaudes, à extrêmement chaudes le 1^{er}, jusqu'à +6 par rapport aux normales de saison. Vent Nord-Est faible dominant.

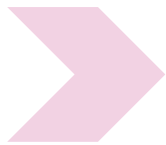
Du 7 au 20 : Ciel clair, couvert et nuageux, extrêmement chaud, flux Sud dominant

Grand soleil. Les températures sont extrêmement chaudes, jusqu'à +9 par rapport aux normales de saison. Très frais le 13, Chute brutale jusqu'à -3. Vent variable, Sud dominant.

Du 21 au 30 : Ciel clair et nuageux, orage, Froid à extrêmement froid, flux variable

Orages localisés le 21, puis ciel clair à très nuageux. Les températures froides à très froides, jusqu'à -4 le 23 et le 24. Exceptionnellement très doux le 30 avec +5 par rapport aux normales de saison. Vent variable faible, avec des rafales à 50 Km/h le 21.

Rq : épisode de « vigilance météorologique orange, jaune... » : information sur les risques météorologiques élaborée par Météo-France avec le réseau Vigicrues du Ministère de la transition écologique et solidaire



PRECIPITATIONS de SEPTEMBRE 2025 en mm

sept. 2025	Décade 1	Décade 2	Décade 3	Total mois	Ecart / moyenne**	Nb jours pluie***
Zone de Piémont						
Cambon-et-Salvergues, Mas Belbonne* (alt. 897 m)	4,9	6,1	31,8	42,8	-58%	5
Castanet le Haut (alt. 420 m)	6,2	9,5	24,9	40,6	-65%	4
La Vacquerie, Terrain communal (alt. 614 m)	14,9	3,8	18,9	37,6	-67%	4
Le Caylar, Roquelongue (alt. 728 m)	14,3	5,6	49,8	69,7	-40%	4
Les Plans, la Quille* (alt. 819 m)	19,6	6	43,5	69,1	-50%	5
Vallée de l'Orb-Lodévois						
Brenas (alt. 446m)	8	9	25,5	42,5	-59%	3
Bédarieux, aérodrome (alt. 366 m)	16,1	7,9	33,3	57,3	-40%	4
Olargues, champ des Horts (alt. 174 m)	0	19,5	12	31,5	-67%	3
Hauts Côteaux						
Cabrières (alt. m)	2,5	1	25	28,5	-48%	3
Clermont l'Herault, Salagou (alt. 149 m)	2	0	15	17	-76%	2
Laurens (alt. 186 m)	3	5	24	32	-35%	4
Prades sur Vernazobre, La Croix Sainte Eulalie (alt. 107 m)	9	20,5	13	42,5	3%	5
Roquebrun (alt. 110 m)	14	20	16,5	50,5	11%	4
Soumont, Les Caoumelles (alt. 250 m)	7,6	3,2	14,3	25,1	-76%	3
Minervois						
La Livinière, Ste Eulalie (alt. 201 m)	2,5	9,5	6,5	18,5	-50%	4
Saint-Jean-de-Minervois, les Causses Bas (alt. 256 m)	0,6	10,4	6,6	17,6	-65%	3
Siran, Najac* (alt. 138 m)	1	10,6	9	20,6	-53%	4
Biterrois						
Béziers, la Courtade* (alt. 28 m)	0,8	8	17,3	26,1	-25%	3
Béziers-Bayssan, Domaine Bayssan (alt. 37 m)	0	2,5	29	31,5	-24%	3
Murviel-les-béziers sa, château de Coujan* (alt. 137 m)	3,8	6,6	15,2	25,6	-44%	4
Portiragnes, Beziers-Vias aéroport* (alt. 16 m)	0	5	19,9	24,9	-47%	2
Puisserguier, domaine de la Guirauda (alt. 70 m)	0,5	14	16,5	31	-30%	4
Basse Vallée de l'Hérault						
Marseillan, Domaine de Vassal (alt. 3 m)	0	4	10,5	14,5	-72%	2
Pézenas-Tourbes, Lycée Bonne Terre* (alt. 40 m)	1,8	3,6	18	23,4	-49%	4
Roujan (alt. 77 m)	0,5	2,5	27	30	-30%	3
Servian, le puech Arnaud (alt. 50 m)	1,5	4	28	33,5	-33%	3
Villeveyrac (alt. 31 m)	0	5,5	20	25,5	-52%	2
Moyenne Vallée de l'Hérault						
Plaissan (alt. m)	0	3	32,5	35,5	-56%	2
Saint-Jean-de-Fos (alt. 69m)	0	0	20,5	20,5	-76%	1
Saint-André-de-Sangonis, Bourg* (alt. 88 m)	1,8	0	17	18,8	-72%	2
Montpelliérails						
Cournonsec - Fabrègues (alt. m)	0,5	5,5	14,5	20,5	-63%	2
Entre-vignes, bois de l'Hôpital (alt. 63 m)	1	3,5	11,5	16	-71%	3
Frontignan (alt. 31 m)	0	4,5	5	9,5	-83%	2
Marsillargues, mas de Carrière c.e.h.m (alt. 2 m)	3,6	6,1	14,9	24,6	-47%	3
Mauguio, Montpellier aéroport* (alt. 2 m)	0	2,8	12,2	15	-76%	2
Montarnaud, Le Bois d'Arnaud* (alt. 142 m)	1,2	1,6	37,7	40,5	-63%	2
Montpellier, Château d'Ô (alt. 63 m)	0	8,5	15	23,5	-64%	2
Saint-Drézéry (alt. 75 m)	0,5	2	18	20,5	-63%	2
Sète, Sémaphore* (alt. 92 m)	0,8	6,7	10,8	18,3	-61%	2
Villeneuve-les-Maguelonne, domaine du Chapitre (alt. 2 m)	0	4	16,5	20,5	-56%	2
Nord Montpelliérails						
Prades-le-Lez, Restinclières* (alt. 89 m)	0,6	0,6	24,2	25,4	-64%	1
Saint-Jean-de-Buèges (alt. 187 m)	21	0	18,5	39,5	-68%	3
Saint-Martin-de-Londres* (alt. 194 m)	6	1	31,7	38,7	-61%	3
Valflaunès, la Plaine (alt. 125 m)	4	0,5	29,5	34	-63%	3

* Stations météorologiques issues du réseau de Météo-France
** Moyenne 2011-2020 // **Ecart/Moyenne : voir symbologie de "Classe écart et codes couleur"
*** Nb jours pluie : les jours de pluie ne sont comptabilisés qu'à partir de la valeur 1 mm



Commentaire

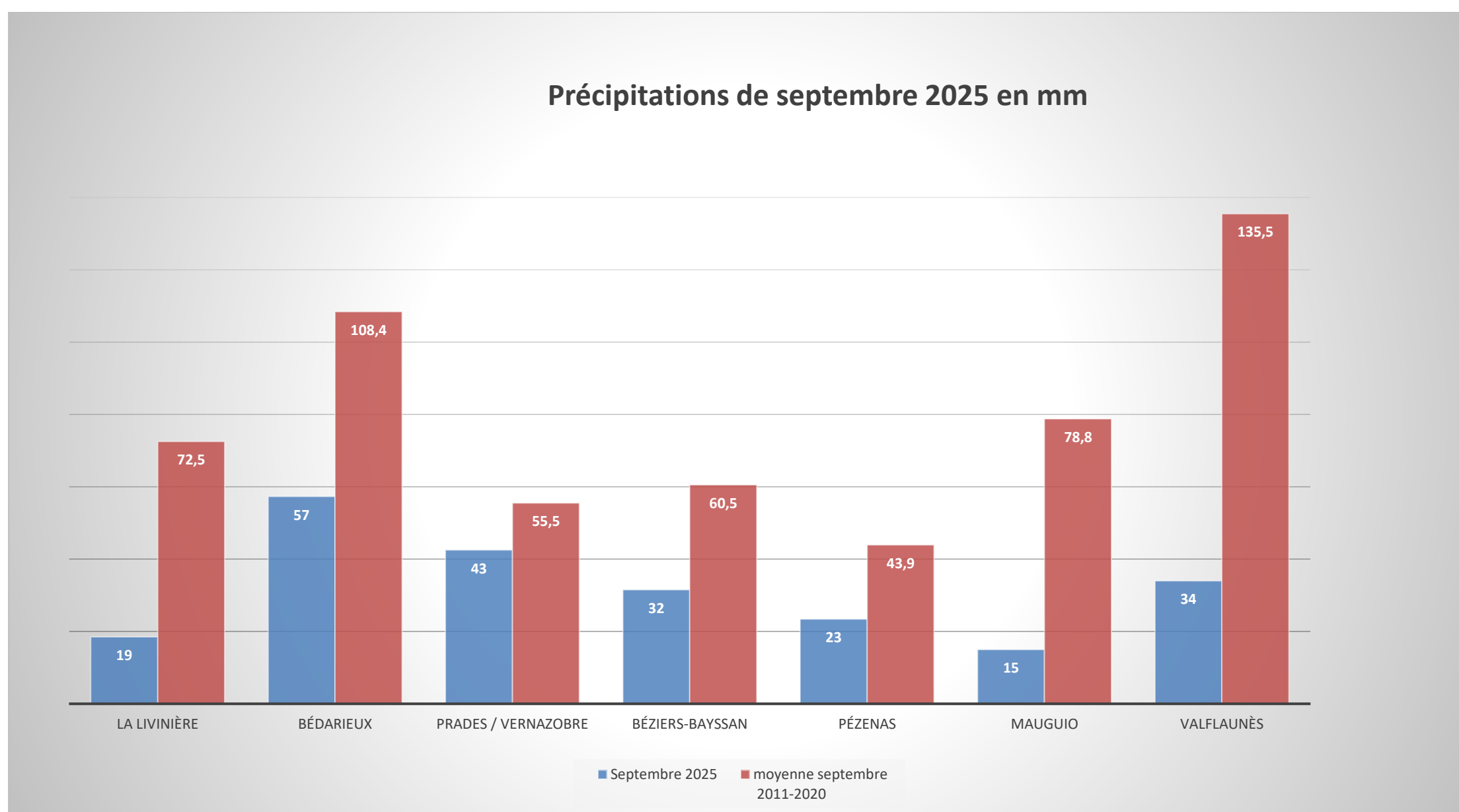
Les cumuls de précipitations mesurés dans le tableau des précipitations de septembre, varient de **9,5mm** à **69,7mm**. Ils sont globalement hétérogènes, extrêmement sec à assez sec (sauf de saison à Prades sur Vernazobre et légèrement humide à Roquebrun), avec écarts à la moyenne (2011-2020) de **-83%** à **+11%** (voir carte de l'écart pluviométrique à la moyenne, page suivante).

Le nombre de jours de précipitations, compris entre **1 et 5 jours** (1 jours dans 2 stations, 2 et 3 jours dans 14 stations, 4 jours dans 11 stations et 5 jours dans 3 stations). La 1^{re} et la 2^e décades sont peu pluvieuses, la 3^e est assez pluvieuse.

Ce mois de septembre 2025 est différent de celui de 2024, qui globalement, était hétérogène, très excédentaire à très déficitaire ou localement de saison avec des écarts à la moyenne 2011-2020) compris entre **-53%** à **+87%**.

Comme nous pouvons le voir dans le graphique ci-dessous, les précipitations de ce mois de septembre sont largement au-dessous de la moyenne d'un mois de septembre.

Précipitations de sept 2025 par rapport à la moyenne de sept (2011-2020)

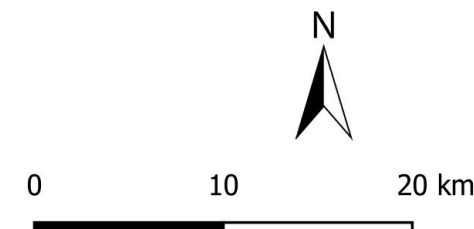
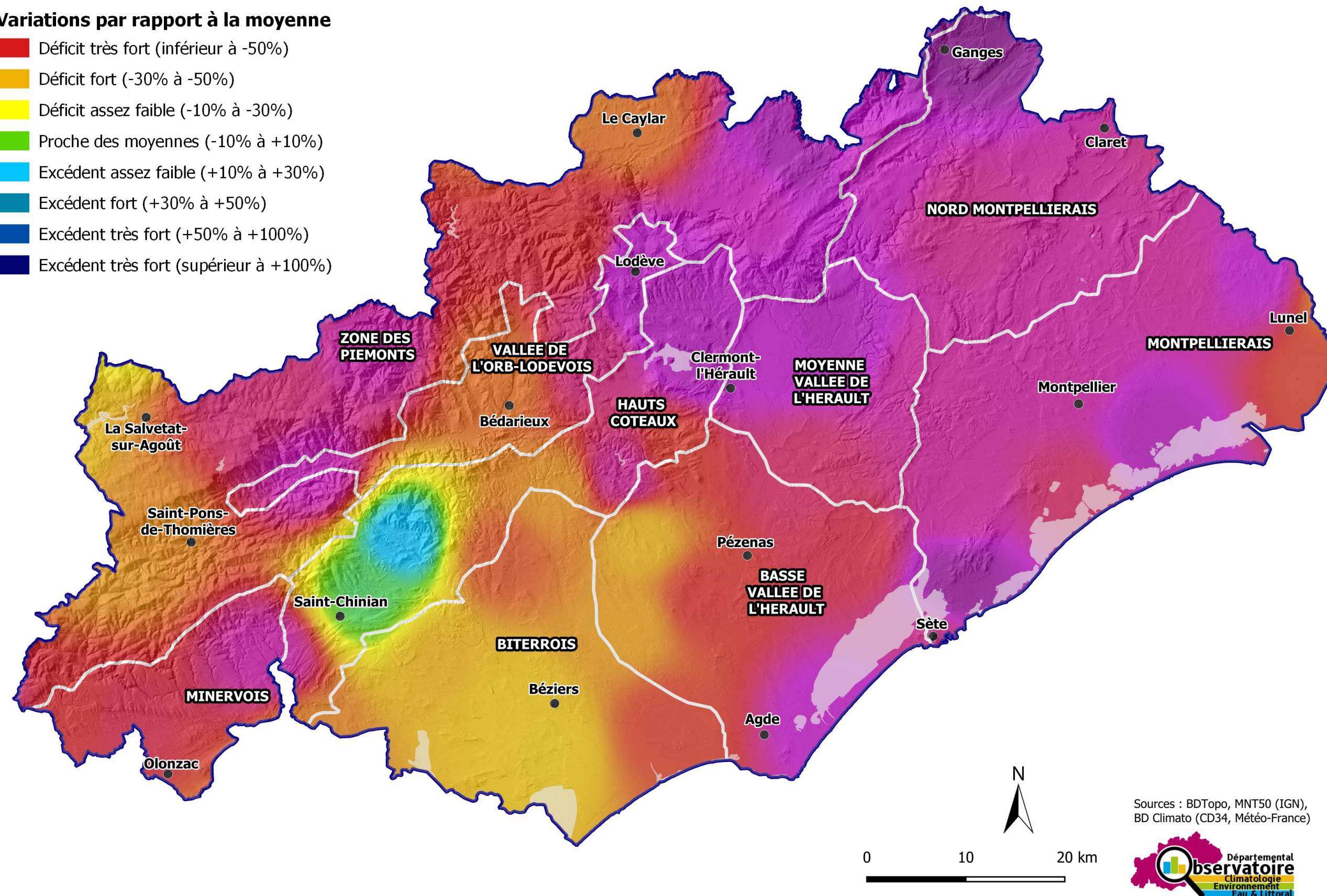


Ecart pluviométrique par rapport à la moyenne (2011 - 2020) - Septembre 2025

Unités agroclimatiques

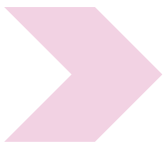
Variations par rapport à la moyenne

- Déficit très fort (inférieur à -50%)
- Déficit fort (-30% à -50%)
- Déficit assez faible (-10% à -30%)
- Proche des moyennes (-10% à +10%)
- Excédent assez faible (+10% à +30%)
- Excédent fort (+30% à +50%)
- Excédent très fort (+50% à +100%)
- Excédent très fort (supérieur à +100%)



Sources : BDTopo, MNT50 (IGN),
BD Climato (CD34, Météo-France)



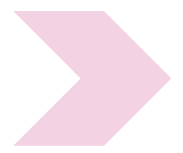


TEMPERATURES de SEPTEMBRE 2025 en °C

sept. 2025	T° Min moy	T° moy	T° Max moy	T° Min absolue	date T° Min absolue	T° Max absolue	date T° Max absolue	Ecart / moyenne**
Zone de Piémont								
Cambon-et-Salvergues, Mas Belbonne* (alt. 897 m)	9,3	14,4	19,5	1,6	27-sept.	27,8	18-sept.	-0,4°C
Castanet le Haut (alt. 420 m)	11,9	16,7	21,6	3,5	27-sept.	28,6	18-sept.	-1,4°C
La Vacquerie, Terrain communal (alt. 614 m)	10,3	16,1	21,9	3	27-sept.	29,7	18-sept.	-1,1°C
Le Caylar, Roquelongue (alt. 728 m)	9,7	15	20,3	-0,5	27-sept.	27,7	18-sept.	-0,8°C
Les Plans, la Quille* (alt. 819 m)	10,9	14,9	18,8	4	24-sept.	26,3	18-sept.	-0,9°C
Vallée de l'Orb-Lodévois								
Brenas (alt. 446m)	13,7	18,1	22,5	7,1	24-sept.	29,6	18-sept.	nc***
Bédarieux, aérodrome (alt. 366 m)	12,7	17,7	22,7	3,9	27-sept.	29,7	18-sept.	-1,2°C
Olargues, champ des Horts (alt. 174 m)	12,5	18,6	24,7	3,4	27-sept.	32,8	17-sept.	-1,1°C
Hauts Côteaux								
Cabrières (alt. m)	13	19,7	26,4	5,5	27-sept.	33,9	17-sept.	-1,6°C
Clermont l'Hérault, Salagou (alt. 149 m)	14,8	20,1	25,5	8,3	27-sept.	32,9	17-sept.	-1,1°C
Laurens (alt. 186 m)	13,9	19,5	25,1	6,8	26-sept.	33	17-sept.	-1,1°C
Prades sur Vernazobre, La Croix Sainte Eulalie (alt. 107 m)	13	19,6	26,3	3,2	27-sept.	34,4	17-sept.	-0,8°C
Roquebrun (alt. 110 m)	13,8	20,2	26,6	6	27-sept.	35,1	17-sept.	-0,8°C
Soumont, Les Caoumelles (alt. 250 m)	14,6	20	25,4	8	26-sept.	33,4	17-sept.	-0,8°C
Minervois								
La Livinière, Ste Eulalie (alt. 201 m)	13,5	19,8	26,1	6,6	27-sept.	34,8	17-sept.	-0,6°C
Saint-Jean-de-Minervois, les Causses Bas (alt. 256 m)	14,1	19,6	25,2	6,9	26-sept.	34,3	17-sept.	-0,9°C
Siran, Najac* (alt. 138 m)	14,4	19,9	25,4	7,1	27-sept.	34,9	17-sept.	-0,9°C
Biterrois								
Béziers, la Courtade* (alt. 28 m)	13,3	19,7	26	3,4	27-sept.	33	17-sept.	-1,1°C
Béziers-Bayssan, Domaine Bayssan (alt. 37 m)	14,2	19,8	25,4	7,1	27-sept.	30,9	15-sept.	-1,0°C
Murviel-les-béziers sa, château de Coujan* (alt. 137 m)	13,7	19,7	25,6	6,3	27-sept.	32,7	17-sept.	-0,9°C
Portiragnes, Beziers-Vias aéroport* (alt. 16 m)	14,2	19,8	25,5	6,9	27-sept.	30,5	15-sept.	-0,9°C
Puisserguier, domaine de la Guirauda (alt. 70 m)	13,3	19,8	26,2	4,2	27-sept.	33,7	17-sept.	-0,4°C
Basse Vallée de l'Hérault								
Marseillan, Domaine de Vassal (alt. 3 m)	15,2	20	24,7	9,9	26-sept.	28,9	8-sept.	-0,4°C
Pézenas-Tourbes, Lycée Bonne Terre* (alt. 40 m)	14,5	20,8	27,1	7,6	27-sept.	33,4	15-sept.	0,1°C
Roujan (alt. 77 m)	12,4	18,5	24,6	4,8	27-sept.	32	17-sept.	-1,1°C
Servian, le puech Arnaud (alt. 50 m)	12,6	19,3	25,9	5	27-sept.	32,2	17-sept.	-1,2°C
Villeveyrac (alt. 31 m)	13,2	19,5	25,7	6,2	27-sept.	30,6	15-sept.	-1,2°C
Moyenne Vallée de l'Hérault								
Plaissan (alt. m)	12,9	19,3	25,7	5	27-sept.	31,6	15-sept.	-0,7°C
Saint-Jean-de-Fos (alt. 69m)	12,5	19,5	26,6	3,6	27-sept.	33,3	17-sept.	nc***
Saint-André-de-Sangonis, Bourg* (alt. 88 m)	13,7	19,8	25,8	4,6	27-sept.	32,7	17-sept.	-0,8°C
Montpelliérals								
Courmonsec - Fabrègues (alt. m)	13,9	20,5	27,1	7,4	27-sept.	33	15-sept.	-0,1°C
Entre-vignes, bois de l'Hôpital (alt. 63 m)	13,5	20	26,5	5,7	26-sept.	32,1	15-sept.	-0,7°C
Frontignan (alt. 31 m)	15,3	20,2	25,1	8,9	27-sept.	29,3	15-sept.	-0,7°C
Marsillargues, mas de Carrière c.e.h.m (alt. 2 m)	13,9	20,2	26,5	5,3	26-sept.	31,2	17-sept.	-0,4°C
Mauguio, Montpellier aéroport* (alt. 2 m)	15,5	20,3	25,2	8	27-sept.	28,8	10-sept.	-0,6°C
Montarnaud, Le Bois d'Arnaud* (alt. 142 m)	13,2	19,5	25,8	5,1	27-sept.	31,7	15-sept.	-0,7°C
Montpellier, Château d'Ô (alt. 63 m)	14,8	20,6	26,3	7,4	27-sept.	31,5	17-sept.	-0,6°C
Saint-Drézéry (alt. 75 m)	13	19,5	25,9	5,9	26-sept.	31,6	15-sept.	-1,1°C
Sète, Sémaphore* (alt. 92 m)	17,2	20,7	24,2	11,2	24-sept.	28,7	15-sept.	-0,7°C
Villeneuve-les-Maguelonne, domaine du Chapitre (alt. 2 m)	15,6	20,4	25,2	8,6	27-sept.	29,2	16-sept.	-0,4°C
Nord Montpelliérals								
Prades-le-Lez, Restinclières* (alt. 89 m)	11,5	18,9	26,2	3	27-sept.	32,2	15-sept.	-1,1°C
Saint-Jean-de-Buèges (alt. 187 m)	12,7	19,5	26,3	3,5	27-sept.	33,2	18-sept.	-0,9°C
Saint-Martin-de-Londres* (alt. 194 m)	12,1	18,5	24,9	3,7	27-sept.	30,7	15-sept.	-0,9°C
Valflaunès, la Plaine (alt. 125 m)	12,3	19,5	26,6	5,2	26-sept.	32,3	15-sept.	-0,6°C

* Stations météorologiques issues du réseau de Météo-France
 ** Moyenne 2011-2020 // **Ecart/Moyenne : voir symbologie de "Classe écart et codes couleur"





TEMPERATURES de septembre 2025 en °C

Commentaire

Les températures moyennes sont assez fraîches (ou assez froides) à fraîches (ou froides) pour un mois de septembre, à ponctuellement de saison. Elles présentent un écart à la moyenne (2011-2020) compris entre **-0,1°C** et **-1,6°C** (voir carte de l'écart thermique à la moyenne, page suivante). La 1^{re} et la 2^e décades sont chaude à très chaude (très frais le 13) et la 3^e est très froide (très douce le 30). Ce mois de septembre 2025 est relativement différent de celui de 2024 aux températures globalement assez fraîches à très fraîches et ponctuellement de saison. Elles présentent un écart à la moyenne globalement compris entre **-0,7°C** et **-2,1°C**.

Evapotranspiration de septembre 2025

(E.T.P. Penman Monteith en mm Source Météo France _ Moyenne 1976- 2005)

ETP septembre 2025	D1	D2	D3	Total	Ecart à la moyenne en %
ETP Plein Champ	49	44	39	131	12
ETP Serre	35	32	29	97	3

L'ETP plein champ est supérieur à la moyenne avec un écart de +12%.

L'ETP Serre est légèrement supérieur à la moyenne avec un écart de +3%.

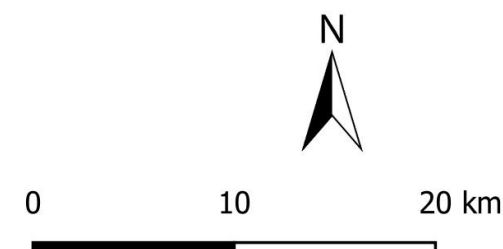
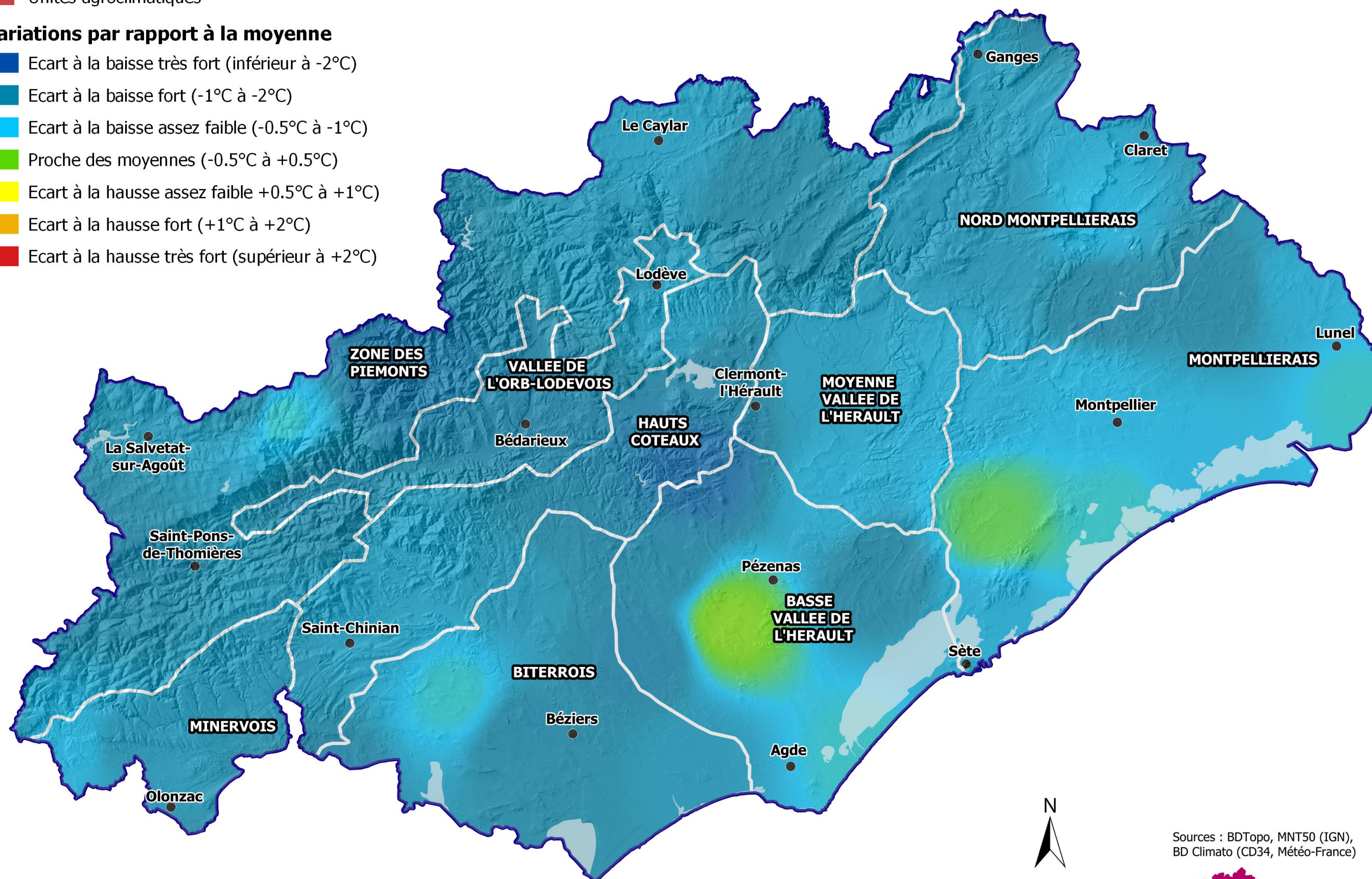
ETP prévisible octobre 2025	D1	D2	D3	Total
ETP Plein Champ	28	21	21	70
ETP Serre	24	20	22	44

Ecart de température par rapport à la moyenne (2011 - 2020) - Septembre 2025

Unités agroclimatiques

Variations par rapport à la moyenne

- Ecart à la baisse très fort (inférieur à -2°C)
- Ecart à la baisse fort (-1°C à -2°C)
- Ecart à la baisse assez faible (-0.5°C à -1°C)
- Proche des moyennes (-0.5°C à +0.5°C)
- Ecart à la hausse assez faible +0.5°C à +1°C
- Ecart à la hausse fort (+1°C à +2°C)
- Ecart à la hausse très fort (supérieur à +2°C)



Sources : BDTopo, MNT50 (IGN),
BD Climato (CD34, Météo-France)



RECHARGE PLUVIOMETRIQUE HIVERNALE

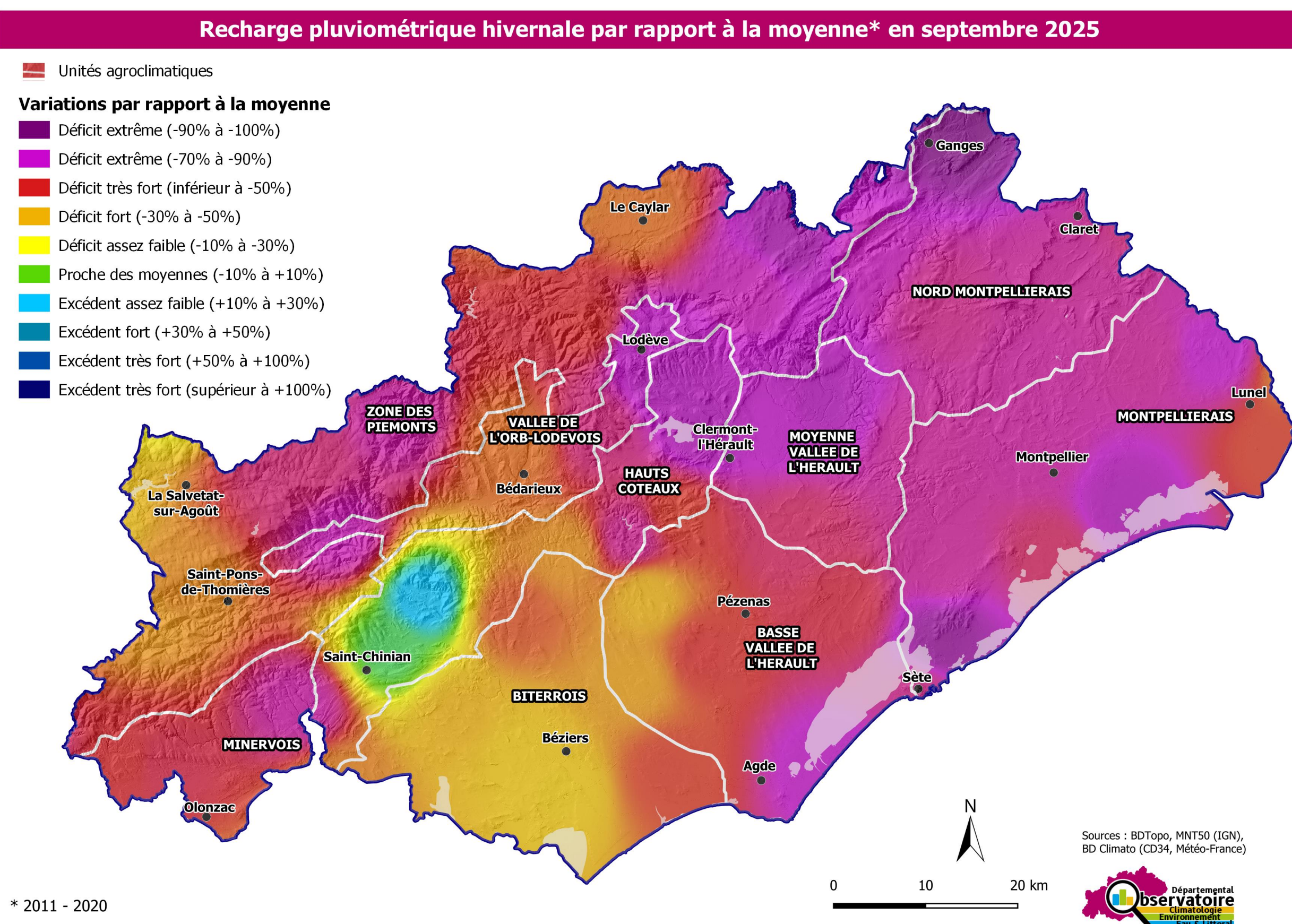
La pluviométrie participe à la recharge en eau des sols et des nappes phréatiques. Dans le département de l'Hérault, soumis au climat méditerranéen, sols et plantes sont très dépendants des ressources en eau. Les périodes successives de sécheresse, intensifiées par le changement climatique, y sont d'autant plus préjudiciables.

Dans ce contexte particulier, la recharge pluviométrique est donc primordiale et la période la plus favorable à cette recharge est l'automne-hiver.

Dans ce chapitre nous avons voulu illustrer cette notion de recharge pluviométrique hivernale par des cartes. Pour fin 2025 - début 2026, nous l'avons caractérisée par l'écart de la pluviométrie à la moyenne de la pluviométrie (2011-2020), sur la période « septembre 2025 à mars 2026 ».

Les cartes imagent l'évolution de cette recharge pluviométrique, cumulée mois après mois. Ainsi, la 1ère carte de septembre représente l'état de la recharge pluviométrique fin septembre 2025 (voir carte ci-dessous) par rapport à la moyenne pluviométrique de septembre (2011-2020). La 2ème carte d'octobre représentera l'état de la recharge pluviométrique fin octobre 2025 par rapport à la moyenne pluviométrique de septembre à octobre (2011-2020). Et ainsi de suite.

Vous pouvez ainsi visualiser, sur la carte ci-dessous, l'état de la recharge pluviométrique hivernale de septembre 2025. Les précipitations de septembre sont hétérogènes et la recharge est très hétérogène : elle évolue d'un déficit extrême jusqu'à un excédent assez faible localement.



INFORMATIONS COMPLEMENTAIRES

- **Moyennes 2011-2020** : A partir de l'édition Infoclim 2022, les moyennes de précipitations et de températures (précédemment 2001–2010) ont été réajustées à la période 2011-2020.
- **Unités agroclimatiques** : A partir de l'édition Infoclim 2022, les données de précipitations et de températures sont réparties dans les tableaux (p 2 et 4) et sur les cartes correspondantes (p 3 et 5), en fonction des territoires des 9 unités agroclimatiques départementales, définies en 2010 dans l'étude conjointe ACH-CD34 _ CA34 (réalisée à partir des paramètres agroclimatiques, études phytosociologiques, facteurs géographiques et expérience de terrain).
- **Classes d'écart pluviométrique et d'écart thermique**

Classes d'écart et code couleur associé utilisés dans Infoclim pour la pluviométrie			
Ecart pluviométrique par rapport à la moyenne* (en %)	Classe	Couleur de la classe et Dénomination en fonction de la saison	
		Automne Hiver	Printemps Eté
Écart entre -90 % et -100%	Déficit extrême	Extrêmement sec	
Écart entre -70 % et -90%	Déficit extrême	Extrêmement sec	
Écart entre -50 % et -70%	Déficit très fort	Très sec	
Écart entre -30 et -50 %	Déficit fort	Sec	
Écart entre -10 et -30 %	Déficit assez faible	Assez sec	
Écart entre -10 et +10 %	Proche des moyennes	De saison	
Écart entre +10 et +30 %	Excédent assez faible	Assez humide	
Écart entre +30 et +50 %	Excédent fort	Humide	
Écart supérieur à +50 %	Excédent très fort	Très humide	
Moyenne* : 2011-2020			

Classes d'écart et code couleur associé utilisés dans Infoclim pour les températures			
Ecart de température par rapport à la moyenne* (en °C)	Classe	Couleur de la classe et Dénomination en fonction de la saison	
		Automne Hiver	Printemps Eté
Écart inférieur à -2 °C	Ecart à la baisse très fort	Très froid	Très frais
Écart entre -1 et -2 °C	Ecart à la baisse fort	Froid	Frais
Écart entre -0,5 et -1 °C	Ecart à la baisse assez faible	Assez froid	Assez frais
Écart entre -0,5 et +0,5 °C	Proche des moyennes	De saison	
Écart entre +0,5 et +1 °C	Ecart à la hausse assez faible	Assez doux	Assez chaud
Écart entre +1 et +2 °C	Ecart à la hausse fort	Doux	Chaud
Écart supérieur à +2 °C	Ecart à la hausse très fort	Très doux	Très chaud
Écart supérieur à +3 °C	Ecart à la hausse extrême	Extrêmement doux	Extrêmement chaud
Moyenne* : 2011-2020			

- **ODCEEL** : Observatoire Départemental Climatologie Eau Environnement Littoral
Les données de climatologie sont traitées dans la base de données de l'Observatoire Départemental Climatologie Eau Environnement Littoral
Dans le cadre de l'Open Data, les données départementales sont soit téléchargeables sur le site « odee.herault.fr » à la rubrique climatologie soit accessibles grâce au QR code ci-dessous



- **OV : Observatoire Viticole**
Sur le site de L'Observatoire Viticole <http://obs.viti.herault.fr/>, des informations complémentaires sur la thématique Climatologie et Pédologie.