

SOMMAIRE

Evolution mensuelle
Les précipitations
Les températures
E.T.P
Recharge pluviométrique hivernale
Infos complémentaires

EVOLUTION MENSUELLE

**Mois aux pluies globalement très hétérogènes,
très fortement excédentaires et assez déficitaires
Températures assez fraîches à de saison
Assez venté**

Du 1^{er} au 5 : Grand soleil, chaud, flux Nord dominant

Grand soleil. Températures moyennes « chaudes ». Quelques T° mini absolues le 1 et 5. Froid jusqu'à -2,6 à Saint-Jean-De-Fos. Vent Nord assez fort à Nord-Est et Est, assez faible.

Du 6 au 11 : Soleil, nuages, pluies, frais à assez chaud, vigil. vent, flux Sud-Est

Soleil avec nuages. Températures moyennes fraîches à assez chaudes. Quelques pluies. Vent Sud-Est fort avec rafales du 6 au 9. Le 9, vigilance orange vent.

Du 12 au 17 : Nuages et soleil, ondées, très frais à frais, flux variable

Alternance nuages, soleil. Températures moyennes très fraîches à fraîches. Majorité des T° mini absolues. Faibles pluies. Vent variable faible. Hormis le 12 vent Ouest fort ; et le 15 vent Nord-Ouest fort.

Du 18 au 22 : Soleil et nuages, ondées, frais à très frais, vigil. vent, flux Sud-Est

Alternance soleil et nuages, quelques ondées. Températures moyennes fraîches à très fraîches. Une partie des T° mini absolues. Faibles pluies. Vent Sud-Est fort, avec rafales tous les jours. Vigilance orange le 21, et jaune le 22.

Du 23 au 24 : Nuages et pluies, très frais, flux Nord-Est

Nuages et pluies. Globalement instable, présence d'averses et d'orages. Températures moyennes très fraîches. Vent Nord-Est assez faible.

Du 25 au 29 : Grand soleil, quelques nuages, chaud à très chaud, flux variable

Globalement grand soleil, avec quelques nuages le 25 et le 29. Températures moyennes chaudes à très chaudes. Vent variable, Nord à Nord-Ouest assez faible. Du 28 au 29, vent Nord-Ouest fort avec rafales.

Du 30 au 31 : Grand soleil, très chaud, flux Nord

Grand soleil. Températures moyennes très chaudes. Totalité des T° maxi absolues. Vent Nord assez fort avec rafales.

Rq : épisode de « vigilance météorologique orange, jaune... » : information sur les risques météorologiques élaborée par Météo-France avec le réseau Vigicrues du Ministère de la transition écologique et solidaire

PRECIPITATIONS de MARS 2025 en mm


mars. 2025	Décade 1	Décade 2	Décade 3	Total mois	Ecart / moyenne**	Nb jours pluie***
Zone de Piémont						
<i>Cambon-et-Salvergues, Mas Belbonne* (alt. 897 m)</i>	154	76,2	114,5	345	83%	15
<i>Castanet le Haut (alt. 420 m)</i>	148,7	121,4	107,3	377	88%	14
<i>La Vacquerie, Terrain communal (alt. 614 m)</i>	103,1	60,1	74	237	51%	13
<i>Le Caylar, Roquelongue (alt. 728 m)</i>	89,8	20,8	75,7	186,0	80%	13
Vallée de l'Orb-Lodévois						
<i>Brenas (alt. 446m)</i>	72	39	48,5	160	17%	13
<i>Bédarieux, aérodrome (alt. 366 m)</i>	71	30,8	44,6	146	44%	13
<i>Olargues, champ des Horts (alt. 174 m)</i>	117,5	104,5	80	302	109%	17
Hauts Côteaux						
<i>Cabrières (alt. 113m)</i>	51,5	34,5	27	113	-38%	13
<i>Clermont l'Hérault, Salagou (alt. 149 m)</i>	57	53,5	41	152	42%	12
<i>Laurens (alt. 186 m)</i>	54,5	34,5	34	123	36%	12
<i>Prades sur Vernazobre, La Croix Sainte Eulalie (alt. 107 m)</i>	16,5	37	39	93	6%	9
<i>Roquebrun (alt. 110 m)</i>	47,5	27,5	49	124	51%	12
<i>Soumont, Les Caoumelles (alt. 250 m)</i>	57,2	15,4	43,7	116	9%	12
Minervoises						
<i>La Livinière, Ste Eulalie (alt. 201 m)</i>	37	20,5	43,5	101	18%	10
<i>Saint-Jean-de-Minervoises, les Causses Bas (alt. 256 m)</i>	66,5	40,6	46,1	153	30%	12
<i>Siran, Najac* (alt. 138 m)</i>	28,3	14,2	26,3	69	-13%	10
Biterrois						
<i>Béziers, la Courtade* (alt. 28 m)</i>	25,2	12,6	10,4	48	-33%	9
<i>Béziers-Bayssan, Domaine Bayssan (alt. 37 m)</i>	27,5	12,5	13,5	54	-21%	10
<i>Murviel-les-béziers sa, château de Coujan* (alt. 137 m)</i>	28,8	13	26,4	68	-15%	10
<i>Portiragnes, Beziers-Vias aéroport* (alt. 16 m)</i>	21,2	2,2	6,8	30	-52%	6
<i>Puisserguier, domaine de la Guirauda (alt. 70 m)</i>	30	14,5	21	66	-18%	11
Basse Vallée de l'Hérault						
<i>Marseillan, Domaine de Vassal (alt. 3 m)</i>	26,5	5	5	37	-32%	7
<i>Pézenas-Tourbes, Lycée Bonne Terre* (alt. 40 m)</i>	29,9	9,4	11,8	51	-35%	9
<i>Roujan (alt. 77 m)</i>	37	18	16	71	-6%	10
<i>Servian, le puech Arnaud (alt. 50 m)</i>	21	12	15	48	-39%	8
<i>Villeveyrac (alt. 31 m)</i>	31	14	11,5	57	-19%	8
Moyenne Vallée de l'Hérault						
<i>Saint-Jean-de-Fos (alt. 69m)</i>	63	11,5	33,5	108	36%	11
<i>Plaissan (alt. 56m)</i>	41	13	33,5	88	28%	11
<i>Saint-André-de-Sangonis, Bourg* (alt. 88 m)</i>	44	12,4	24,6	81	20%	10
Montpelliérans						
<i>Cournonsec - Fabrègues (alt. 53m)</i>	33,5	20	12,5	66	-5%	10
<i>Entre-vignes, bois de l'Hôpital (alt. 63 m)</i>	33,5	9,5	41	84	81%	9
<i>Frontignan (alt. 31 m)</i>	41,5	11	10,5	63	-19%	10
<i>Marsillargues, mas de Carrière c.e.h.m (alt. 2 m)</i>	35,3	3,4	27,9	67	17%	10
<i>Mauguio, Montpellier aéroport* (alt. 2 m)</i>	39,6	6,2	9,8	56	-13%	10
<i>Montarnaud, Le Bois d'Arnaud* (alt. 142 m)</i>	39,8	20,3	19	79	-17%	10
<i>Montpellier, Château d'O (alt. 63 m)</i>	35,5	14	14,5	64	-7%	10
<i>Saint-Drézéry (alt. 75 m)</i>	45	20,5	21,5	87	14%	9
<i>Sète, Sémaphore* (alt. 92 m)</i>	43,5	9,6	8	61	9%	8
<i>Villeneuve-les-Maguelonne, domaine du Chapitre (alt. 2 m)</i>	40	9,5	9,5	59	-2%	9
Nord Montpelliérans						
<i>Prades-le-Lez, Restinclières* (alt. 89 m)</i>	52,3	9,6	24,4	86	-1%	9
<i>Saint-Jean-de-Buèges (alt. 187 m)</i>	70	42	70,5	183	49%	11
<i>Saint-Martin-de-Londres* (alt. 194 m)</i>	56,5	33	35,6	125	14%	12
<i>Vailhaunès, la Plaine (alt. 125 m)</i>	70	20,5	28,5	119	25%	10

* Stations météorologiques issues du réseau de Météo-France
 ** Moyenne 2011-2020 // **Ecart/Moyenne : voir symbolologie de "Classe écart et codes couleur"
 *** Nb jours pluie : les jours de pluie ne sont comptabilisés qu'à partir de la valeur 1 mm
 **** non communiqué









Les cumuls de précipitations mesurés ci-dessus, varient de 30mm à 377mm. Ils sont très hétérogènes, très fortement excédentaires à assez déficitaires, avec écarts à la moyenne (2011-2020) de **+109%** à **-52%** (voir carte de l'écart pluviométrique à la moyenne, page suivante). Le nombre de jours de précipitations, compris entre 6 et 17 jours est faible à très fort. La 1^{ère} décade est la plus humide, mais la 2^{ème} et la 3^{ème} décade restent très humides. Ce mois de mars 2025 est assez différent de celui de 2024, qui globalement était excédentaire à très excédentaire avec écarts à la moyenne compris entre **+152%** à **+31%**.

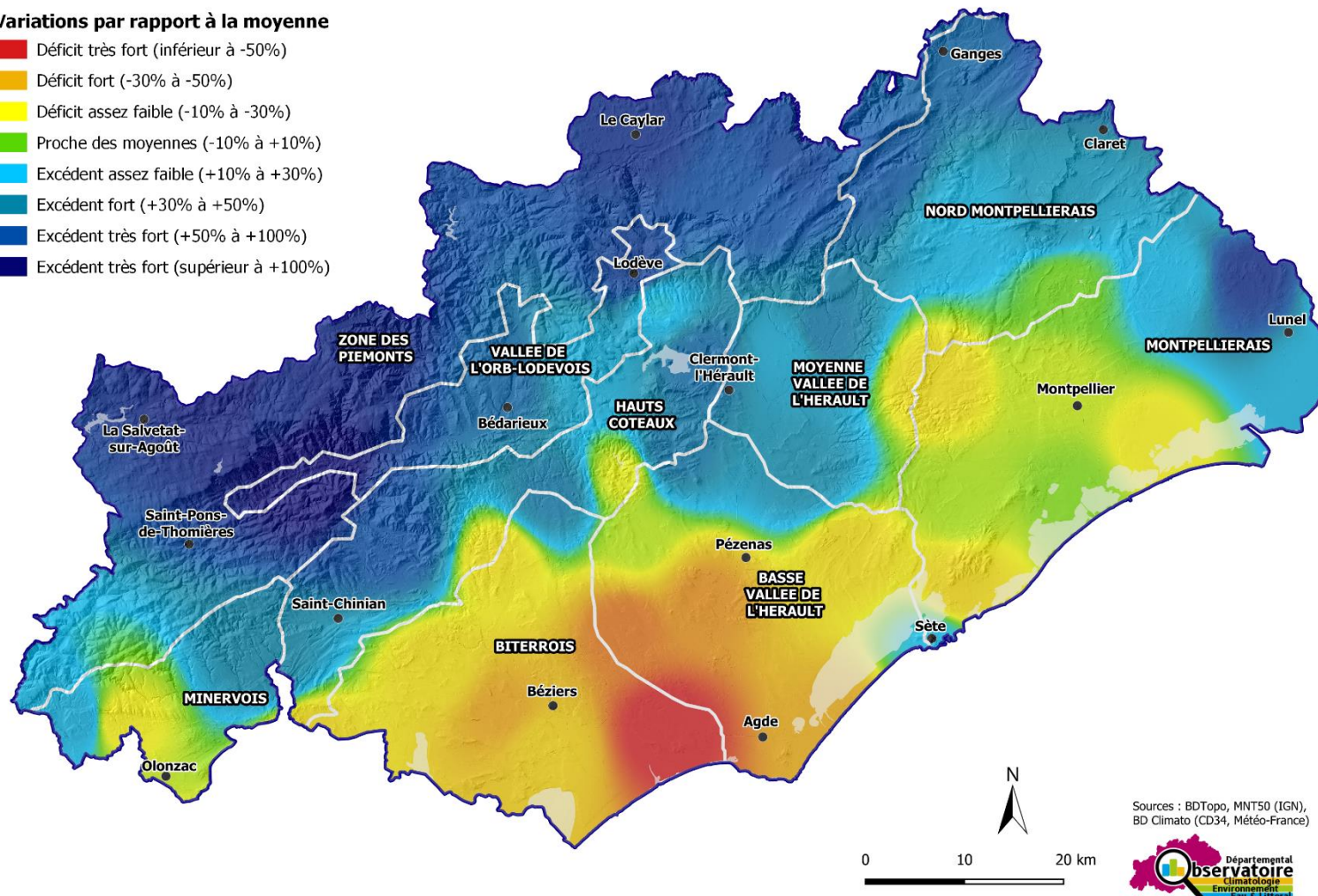


Ecart pluviométrique par rapport à la moyenne (2011 - 2020) - Mars 2025

 Unités agroclimatiques

Variations par rapport à la moyenne

-  Déficit très fort (inférieur à -50%)
-  Déficit fort (-30% à -50%)
-  Déficit assez faible (-10% à -30%)
-  Proche des moyennes (-10% à +10%)
-  Excédent assez faible (+10% à +30%)
-  Excédent fort (+30% à +50%)
-  Excédent très fort (+50% à +100%)
-  Excédent très fort (supérieur à +100%)



Sources : BDTopo, MNT50 (IGN),
BD Climato (CD34, Météo-France)



TEMPERATURES de MARS 2025 en °C

mars. 2025	T° Min moy	T° moy	T° Max moy	T° Min absolue	date T° Min absolue	T° Max absolue	date T° Max absolue	Ecart / moyenne**
Zone de Piémont								
<i>Cambon-et-Salvergues, Mas Belbonne* (alt. 897 m)</i>	1,9	5,3	8,6	-3,8	1-mars.	15,4	31-mars.	-1,0°C
<i>Castanet le Haut (alt. 420 m)</i>	5,1	8,6	12	-0,9	1-mars.	19,3	31-mars.	-1,0°C
<i>La Vacquerie, Terrain communal (alt. 614 m)</i>	3,1	7,2	11,3	-3,7	1-mars.	19,6	31-mars.	-0,8°C
<i>Le Caylar, Roquelongue (alt. 728 m)</i>	2,5	6,5	10,5	-3,8	1-mars.	18,1	31-mars.	-0,5°C
Vallée de l'Orb-Lodévois								
<i>Bédarieux, aéroport (alt. 366 m)</i>	5,5	9,1	12,7	-0,1	5-mars.	20,2	31-mars.	-0,5°C
<i>Brenas (alt. 446m)</i>	6,1	9,1	12,0	0,5	16-mars.	19,7	31-mars.	nc***
<i>Olargues, champ des Horts (alt. 174 m)</i>	6	10,3	14,6	-1,5	5-mars.	22	31-mars.	-0,6°C
Hauts Côteaux								
<i>Cabrières (alt. 113m)</i>	5,7	10,5	15,3	-1,5	16-mars.	23,9	31-mars.	-1,7°C
<i>Clermont l'Hérault, Salagou (alt. 149 m)</i>	6,8	10,9	15	2,1	5-mars.	24,1	31-mars.	-1,4°C
<i>Laurens (alt. 186 m)</i>	6,8	10,5	14,1	-0,7	16-mars.	21,8	31-mars.	-1,1°C
<i>Prades sur Vernazobre, La Croix Sainte Eulalie (alt. 107 m)</i>	6,1	10,6	15,1	-1,2	16-mars.	22,5	31-mars.	-1,0°C
<i>Roquebrun (alt. 110 m)</i>	6,9	11,2	15,4	-0,8	16-mars.	23,4	31-mars.	-0,6°C
<i>Soumont, Les Caoumelles (alt. 250 m)</i>	6,9	10,7	14,5	1,8	16-mars.	23,7	31-mars.	-1,3°C
Minervois								
<i>La Livinière, Ste Eulalie (alt. 201 m)</i>	6,7	10,8	14,8	-1	16-mars.	20,9	31-mars.	-0,8°C
<i>Saint-Jean-de-Minervois, les Causses Bas (alt. 256 m)</i>	6,8	10,5	14,2	0,1	16-mars.	20,7	31-mars.	-1,0°C
<i>Siran, Najac* (alt. 138 m)</i>	7,6	11,1	14,6	-0,2	16-mars.	19,8	31-mars.	-0,3°C
Biterrois								
<i>Béziers, la Courtade* (alt. 28 m)</i>	6,7	11,2	15,7	-0,4	18-mars.	22,8	31-mars.	-0,6°C
<i>Béziers-Bayssan, Domaine Bayssan (alt. 37 m)</i>	6,6	10,8	14,9	0	18-mars.	21,8	31-mars.	-1,4°C
<i>Murviel-les-béziers sa, château de Coujan* (alt. 137 m)</i>	6,6	10,6	14,6	-1,2	16-mars.	21,8	31-mars.	-1,2°C
<i>Portiragnes, Beziers-Vias aéroport* (alt. 16 m)</i>	7,1	11,3	15,5	-0,5	16-mars.	23,1	31-mars.	-0,4°C
<i>Puisserguier, domaine de la Guirauda (alt. 70 m)</i>	6,8	11,1	15,4	0,4	1-mars.	23	31-mars.	-0,2°C
Basse Vallée de l'Hérault								
<i>Marseillan, Domaine de Vassal (alt. 3 m)</i>	8,5	12,1	15,6	2,4	16-mars.	24,3	31-mars.	0,3°C
<i>Pézenas-Tourbes, Lycée Bonne Terre* (alt. 40 m)</i>	7,6	11,9	16,1	0	16-mars.	24,4	31-mars.	-0,4°C
<i>Roujan (alt. 77 m)</i>	5,8	10,1	14,4	-1,9	16-mars.	22,5	31-mars.	-0,6°C
<i>Servian, le puech Arnaud (alt. 50 m)</i>	6,7	11	15,3	-0,9	16-mars.	23,1	31-mars.	-0,4°C
<i>Villeveyrac (alt. 31 m)</i>	7	11,4	15,7	0,1	5-mars.	24,9	31-mars.	-0,4°C
Moyenne Vallée de l'Hérault								
<i>Plaisan (alt. 56m)</i>	6	10,8	15,5	-1,2	5-mars.	24,4	31-mars.	-1,1°C
<i>Saint-Jean-de-Fos (alt. 69m)</i>	6,4	11,2	15,9	-2,6	1-mars.	25,3	31-mars.	nc***
<i>Saint-André-de-Sangonis, Bourg* (alt. 88 m)</i>	6,8	11,1	15,4	-0,9	1-mars.	24,4	31-mars.	-0,3°C
Montpelliérans								
<i>Courmonsec - Fabrègues (alt. 53m)</i>	6,7	11,5	16,2	0	16-mars.	23,6	31-mars.	-0,2°C
<i>Entre-vignes, bois de l'Hôpital (alt. 63 m)</i>	6,3	11,2	16,1	-0,1	16-mars.	21,5	31-mars.	-0,3°C
<i>Frontignan (alt. 31 m)</i>	8	11,9	15,8	1	16-mars.	24,4	31-mars.	-0,9°C
<i>Marsillargues, mas de Carrière c.e.h.m (alt. 2 m)</i>	6,6	11,6	16,5	0,8	16-mars.	22	31-mars.	-0,2°C
<i>Mauguio, Montpellier aéroport* (alt. 2 m)</i>	7,4	11,8	16,1	2,4	5-mars.	22,4	31-mars.	-0,6°C
<i>Montanaud, Le Bois d'Arnaud* (alt. 142 m)</i>	5,9	10,7	15,5	-1,3	17-mars.	23,8	31-mars.	-0,7°C
<i>Montpellier, Château d'O (alt. 63 m)</i>	7,1	11,6	16,1	1,1	17-mars.	23,4	31-mars.	-1,0°C
<i>Saint-Drézéry (alt. 75 m)</i>	5,8	10,9	15,9	-1,7	16-mars.	21,9	31-mars.	-1,1°C
<i>Sète, Sémaphore* (alt. 92 m)</i>	9,2	12	14,8	3,9	16-mars.	23,2	31-mars.	-0,2°C
<i>Villeneuve-les-Maguelonne, domaine du Chapitre (alt. 2 m)</i>	7,7	11,8	15,9	2,8	16-mars.	23,5	31-mars.	-0,6°C
Nord Montpelliérans								
<i>Prades-le-Lez, Restinclières* (alt. 89 m)</i>	4,5	10,3	16,1	-2,9	17-mars.	23,1	30-mars.	-0,5°C
<i>Saint-Jean-de-Buèges (alt. 187 m)</i>	5,6	10,7	15,8	-2,6	17-mars.	25,9	31-mars.	-1,1°C
<i>Saint-Martin-de-Londres* (alt. 194 m)</i>	4,7	9,7	14,6	-3,3	17-mars.	21,9	31-mars.	-1,0°C
<i>Vailhaunès, la Plaine (alt. 125 m)</i>	5,2	10,7	16,2	-1,4	16-mars.	22,9	31-mars.	-0,6°C

* Stations météorologiques issues du réseau de Météo-France

** Moyenne 2011-2020 // **Ecart/Moyenne : voir symbologie de "Classe écart et codes couleur"

*** non communiqué

Les températures moyennes sont assez fraîches à de saison pour un mois de mars. Elles présentent un écart à la moyenne (2011-2020) plutôt faible compris entre **-1,7°C** et **+0,3°C** (voir carte de l'écart thermique à la moyenne, page suivante). La 1^{ère} décennie est globalement très chaude puis fraîche ; la 2^{ème} est très fraîche ; et la 3^{ème} est globalement assez chaude avec une période très fraîche. Ce mois de mars 2025 est différent de celui de 2024 assez chaud à chaud et localement de saison aux écarts à la moyenne globalement compris entre **+0,8°C** et **+1,7°C**.

Evapotranspiration de Mars 2025 :


(E.T.P. Penman Monteith en mm Source Météo France _ Moyenne 1976- 2005)

ETP mars 2025	D1	D2	D3	Total	Ecart en % / moyenne
ETP Plein Champ	18	22	42	82	67
ETP Serre	22	21	31	74	85
ETP prévisible avril 2025					
ETP Plein Champ	32	38	35	105	
ETP Serre	32	36	37	68	








L'ETP plein champ est bien supérieure à la moyenne avec un écart de +67%.

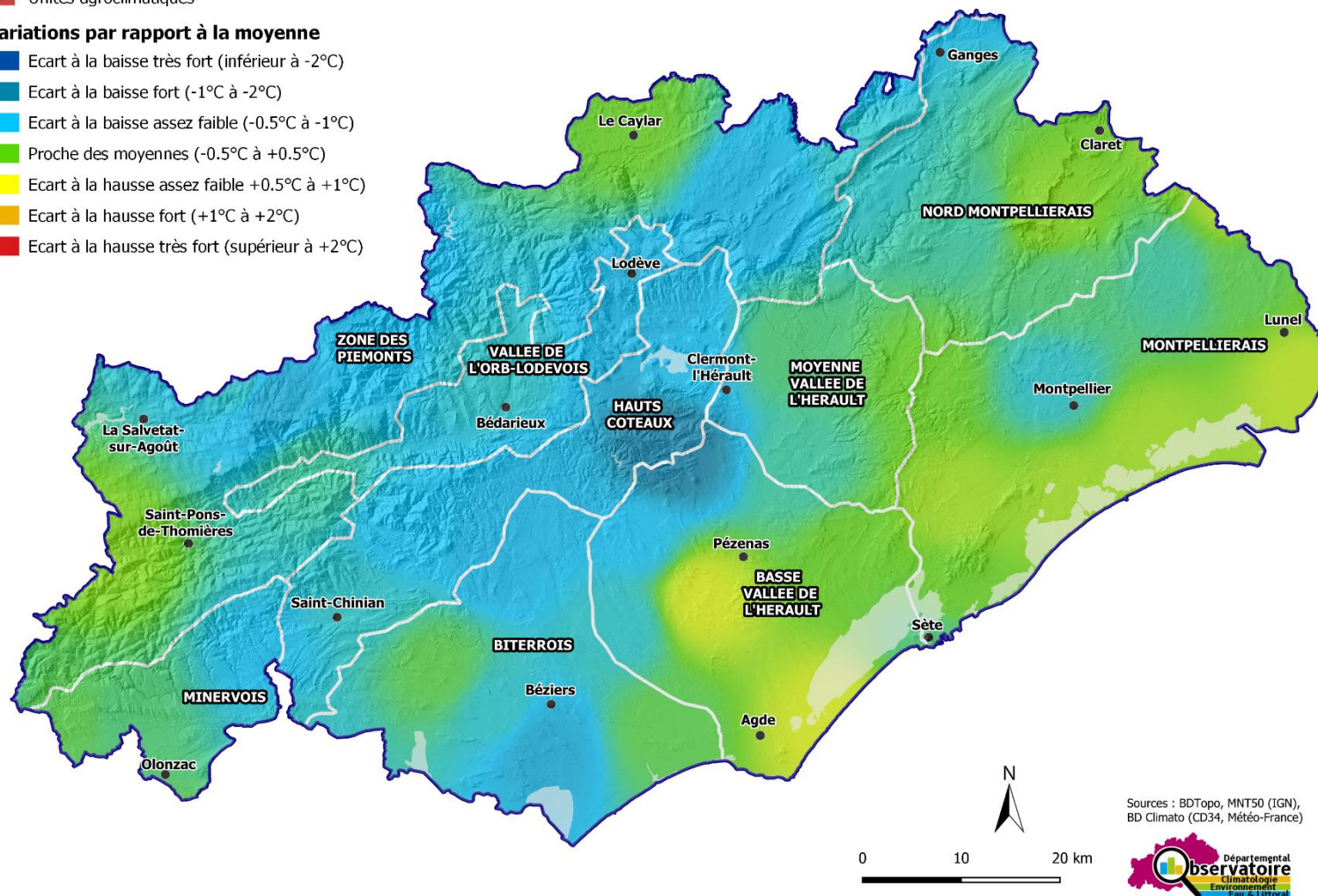
L'ETP Serre est largement supérieure à la moyenne avec un écart de +85%.

Ecart de température par rapport à la moyenne (2011 - 2020) - Mars 2025

 Unités agroclimatiques

Variations par rapport à la moyenne

-  Ecart à la baisse très fort (inférieur à -2°C)
-  Ecart à la baisse fort (-1°C à -2°C)
-  Ecart à la baisse assez faible (-0.5°C à -1°C)
-  Proche des moyennes (-0.5°C à +0.5°C)
-  Ecart à la hausse assez faible +0.5°C à +1°C
-  Ecart à la hausse fort (+1°C à +2°C)
-  Ecart à la hausse très fort (supérieur à +2°C)



Sources : BDTopo, MNT50 (IGN),
BD Climato (CD34, Météo-France)



RECHARGE PLUVIOMETRIQUE HIVERNALE

La pluviométrie participe à la recharge en eau des sols et des nappes phréatiques. Dans le département de l'Hérault, soumis au climat méditerranéen, sols et plantes sont très dépendants des ressources en eau. Les périodes successives de sécheresse, intensifiées par le changement climatique, y sont d'autant plus préjudiciables.

Dans ce contexte particulier, la recharge pluviométrique est donc primordiale et la période la plus favorable à cette recharge est l'automne-hiver.

Dans ce chapitre nous avons voulu répondre à nos propres questionnements et à la demande de partenaires, en illustrant cette notion de recharge pluviométrique hivernale par des cartes.

Pour 2024-2025, nous l'avons caractérisée par l'écart de la pluviométrie à la moyenne de la pluviométrie (2011-2020), sur la période « septembre 2024 à mars 2025 ».

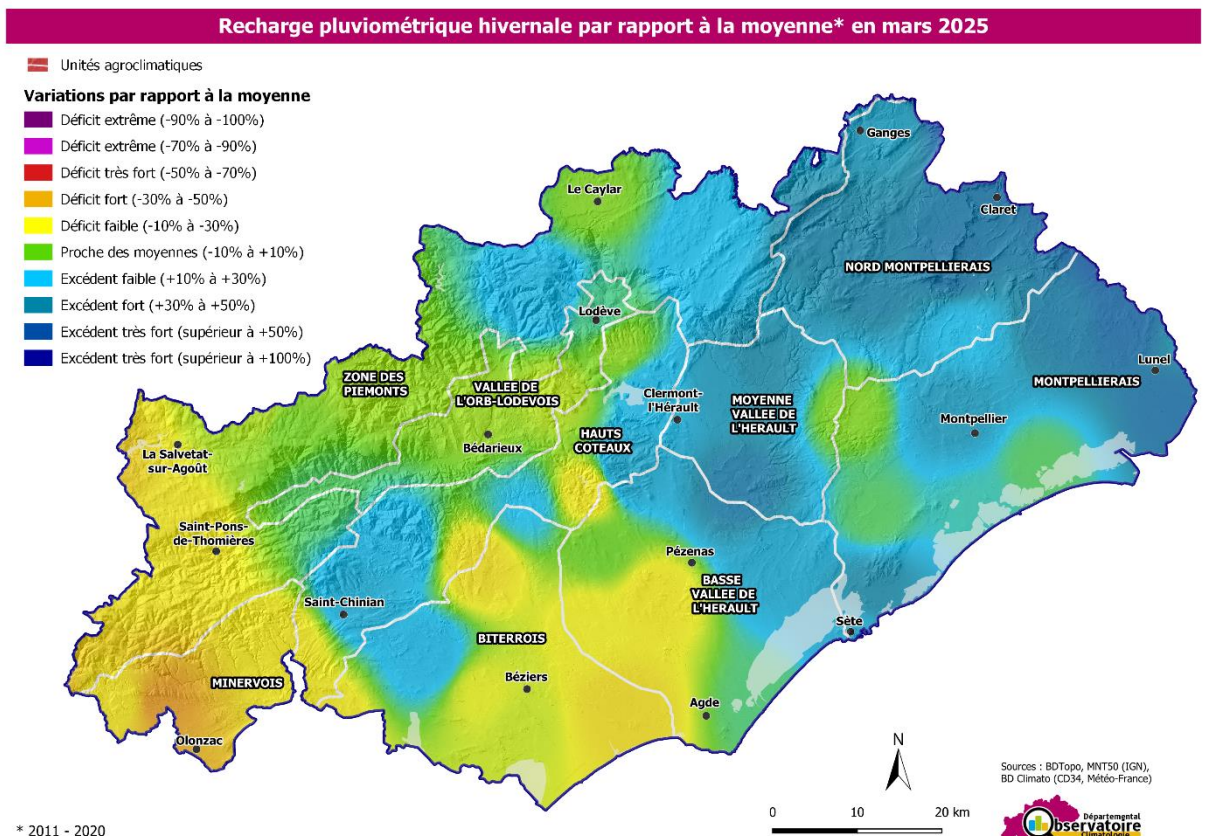
Les cartes imagent l'évolution de cette recharge pluviométrique, cumulée mois après mois.

Ainsi, la 1^{ère} carte représentait l'état de la recharge pluviométrique fin septembre 2024 par rapport à la moyenne pluviométrique de septembre (2011-2020).

La 2^{ème} carte représentait l'état de la recharge pluviométrique fin octobre 2024 par rapport à la moyenne pluviométrique de septembre à octobre (2011-2020).

Et ainsi de suite.

Vous pouvez ainsi visualiser, sur la carte ci-dessous, l'état de la recharge pluviométrique fin mars, pour la période septembre 2024 à mars 2025 qui se traduit encore légèrement par une **dichotomie globale Est – Ouest toujours présente, avec à l'Ouest, un bilan à tendance à faible déficit, à l'Est, un bilan à tendance moyen à fort excédent.**



INFORMATIONS COMPLEMENTAIRES

- **Moyennes 2011-2020** : A partir de l'édition Infoclim 2022, les moyennes de précipitations et de températures (précédemment 2001–2010) ont été réajustées à la période 2011-2020.
- **Unités agroclimatiques** : A partir de l'édition Infoclim 2022, les données de précipitations et de températures sont réparties dans les tableaux (p 2 et 4) et sur les cartes correspondantes (p 3 et 5), en fonction des territoires des 9 unités agroclimatiques départementales, définies en 2010 dans l'étude conjointe ACH-CD34 _ CA34 (réalisée à partir des paramètres agroclimatiques, études phytosociologiques, facteurs géographiques et expérience de terrain).
- **Classes d'écart pluviométrique et d'écart thermique**

Classes d'écart et code couleur associés utilisés dans Infoclim pour la pluviométrie			
Ecart pluviométrique par rapport à la moyenne* (en %)	Classe	Couleur de la classe et Dénomination en fonction de la saison	
		Automne Hiver	Printemps Eté
Écart inférieur à -50 %	Déficit très fort	Très sec	
Écart entre -30 et -50 %	Déficit fort	Sec	
Écart entre -10 et -30 %	Déficit assez faible	Assez sec	
Écart entre -10 et +10 %	Proche des moyennes	De saison	
Écart entre +10 et +30 %	Excédent assez faible	Assez humide	
Écart entre +30 et +50 %	Excédent fort	Humide	
Écart supérieur à +50 %	Excédent très fort	Très humide	
<i>Moyenne* : 2011-2020</i>			

Classes d'écart et code couleur associés utilisés dans Infoclim pour les températures			
Ecart de température par rapport à la moyenne* (en °C)	Classe	Couleur de la classe et Dénomination en fonction de la saison	
		Automne Hiver	Printemps Eté
Écart inférieur à -2 °C	Ecart à la baisse très fort	Très froid	Très frais
Écart entre -1 et -2 °C	Ecart à la baisse fort	Froid	Frais
Écart entre -0,5 et -1 °C	Ecart à la baisse assez faible	Assez froid	Assez frais
Écart entre -0,5 et +0,5 °C	Proche des moyennes	De saison	
Écart entre +0,5 et +1 °C	Ecart à la hausse assez faible	Assez doux	Assez chaud
Écart entre +1 et +2 °C	Ecart à la hausse fort	Doux	Chaud
Écart supérieur à +2 °C	Ecart à la hausse très fort	Très doux	Très chaud
<i>Moyenne* : 2011-2020</i>			

- **ODCEEL : Observatoire Départemental Climatologie Eau Environnement Littoral**

Les données de climatologie sont traitées dans la base de données de l'Observatoire Départemental Climatologie Eau Environnement Littoral

Dans le cadre de l'Open Data, les données départementales sont soit téléchargeables sur le site «odee.herault.fr» à la rubrique [climatologie](#) soit accessibles grâce au QR code ci-dessous



- **OV : Observatoire Viticole**

Sur le site de l'Observatoire Viticole <http://obs.viti.herault.fr/>, des informations complémentaires sur la thématique Climatologie et Pédologie (site en cours de réfection)