

## SOMMAIRE

Evolution annuelle  
Les précipitations  
Les températures  
E.T.P  
Infos complémentaires

## SYNTHESE 2024 \_ EVOLUTION ANNUELLE

### Précipitations hétérogènes avec Dichotomie Est – Ouest

Tendance : à l'Est excédentaires et à l'Ouest de saison à assez déficitaires

(Globalement : Hiver très humide / Printemps humide à très humide / Eté sec à très sec / Automne assez sec à sec)

### Températures de saison ou assez chaudes à localement chaudes

(Globalement : Hiver doux à assez frais / Printemps de saison / Eté contrasté / Automne contrasté)

#### Recharge pluviométrique hivernale :

**Mars, gradient entre fort déficit et fort excédent ; Décembre, globalement faible excédent Est et faible déficit Ouest**

#### **Hiver très humide (hormis parties Minervois, Basse Vall. Hér.) et doux à assez frais**

(janv.-fév. très humides à très secs ; mars très humide) (janv. de saison à assez doux ; fév. « très doux à chaud » ; mars assez chaud à chaud)

**Janvier** : précipitations **très hétérogènes, fortement déficitaires à très fortement excédentaires**, températures globalement **de saison à assez douces**, mois peu venté

**Février** : précipitations **très hétérogènes, très déficitaires à très excédentaires**, températures **très douces à « chaudes »**, mois assez peu venté

**Mars** : précipitations **excédentaires à très excédentaires** (2 épisodes méditerranéens), températures **assez chaudes à chaudes**, mois venté

#### **Printemps humide à très humide (hormis parties Minervois, Biterrois, Basse Vall. Hér.) et aux T° de saison**

(avril de saison à très humide ; mai très humide ; juin assez à très humide) (avril de saison ; mai et juin de saison à assez frais)

**Avril** : précipitations **hétérogènes, de saison à très fortement excédentaires**, températures **de saison**, mois très venté

**Mai** : précipitations **globalement très fortement excédentaires** (3 épisodes fortes pluie et 1 de grêle localisée), températures **de saison à assez fraîches**, mois assez venté.

**Juin** : précipitations **assez à très déficitaires**, températures **de saison à assez fraîches**, mois peu venté

#### **Eté sec à très sec (hors orages locaux) et aux T° contrastées**

(juil. très sec à très humide ; août extrêmement sec ; sept. très humide à très sec) (juil.-août assez chauds à très chauds ; sept. assez frais à frais)

**Juillet** : précipitations **très hétérogènes, très déficitaires à très excédentaires**, températures **globalement de saison à chaudes** (pics de chaleurs et jours de canicule dès la mi-juillet), mois assez peu venté

**Août** : précipitations globalement **très déficitaires (hormis orages localisés, avec parfois grêle le 15)**, températures **chaudes à très chaudes** (1<sup>ère</sup> décade caniculaire puis nombreux pics de chaleur), mois peu venté

**Septembre** : précipitations **très hétérogènes, très excédentaires à très déficitaires** (2 épisodes pluvieux), températures **assez fraîches à très fraîches**, mois assez venté

#### **Automne assez sec à sec (hors orages locaux) et aux T° contrastées**

(oct. très humide à très sec, nov. extrêmement sec à sec, déc. très sec à assez sec) (oct.-nov. de saison à doux, déc. de saison à assez froid)

**Octobre** : précipitations **hétérogènes, très excédentaires à très déficitaires**, températures **globalement assez douces à douces**, mois assez venté

**Novembre** : précipitations **globalement très à assez déficitaires**, températures **globalement de saison à douces**, mois très peu venté

**Décembre** : précipitations **globalement très à assez déficitaires**, températures **globalement de saison à assez froides**, mois assez peu venté.

## PRECIPITATIONS de l'ANNEE 2024 en mm

Année 2024	Hiver		Printemps		Été		Automne		Année 2024	
	Janv-Mars **	Ecart / Moy en % ***	Avril - Juin **	Ecart / Moy en % ***	Juillet - Sept **	Ecart / Moy en % ***	Oct - Dec **	Ecart / Moy en % ***	Total Année 2024 **	Ecart / Moy en % ***
<b>Zone de piémont</b>										
Castanet le Haut* (alt. 420 m)	488	10%	404	9%	129	-36%	515	-30%	1536	-12%
La Vacquerie, Terrain communal* (alt. 614 m)	466	44%	364	29%	146	-37%	409	-16%	1385	4%
Le Caylar, Roquelongue* (alt. 728 m)	375	50%	294	17%	164	-33%	372	-16%	1205	1%
<b>Vallée de l'Orb - Lodévois</b>										
Brenas (alt. 446 m)	388	38%	308	26%	130	-33%	305	-28%	1131	-1%
Bédarieux (alt. 370 m)	258	20%	226	14%	108	-39%	247	-27%	839	-10%
Olargues (alt. 181 m)	362	23%	315	18%	139	-11%	309	-32%	1125	-4%
<b>Hauts Coteaux</b>										
Cabrières (alt. 101 m)	259	55%	206	34%	70	-37%	222	-14%	757	9%
Clermont l'Hérault, Salagou (alt. 149 m)	310	46%	233	26%	92	-41%	287	-13%	922	4%
Laurens (alt. 186 m)	247	48%	185	12%	54	-55%	183	-30%	669	-6%
Prades sur Vernazobre, La Croix Sainte Eulalie (alt. 107 m)	250	49%	191	34%	128	42%	242	-3%	811	25%
Roquebrun (alt. 110 m)	234	40%	220	33%	67	-38%	249	-3%	770	11%
Soumont, Les Caoumelles (alt. 250 m)	332	52%	228	14%	95	-51%	263	-24%	918	-4%
<b>Minervois</b>										
La Livinière, Ste Eulalie (alt. 201 m)	150	-20%	183	10%	95	1%	171	-23%	599	-10%
Saint-Jean-de-Minervois, les Causses Bas (alt. 256 m)	210	-5%	187	10%	99	-15%	166	-37%	662	-14%
Siran, Najac* (alt. 138 m)	124	-33%	155	-2%	64	-36%	159	-31%	502	-25%
<b>Biterrois</b>										
Béziers, la Courtade* (alt. 28 m)	156	14%	128	17%	70	-12%	126	-29%	480	-4%
Béziers-Bayssan (alt. 37 m)	148	11%	142	21%	50	-38%	132	-23%	472	-6%
Murviel-les-béziers sa, château de Coujan* (alt. 137 m)	196	29%	145	5%	62	-41%	159	-26%	562	-8%
Puisserguier, domaine de la Guiraudie (alt. 70 m)	203	42%	160	18%	113	21%	166	-16%	642	13%
<b>Basse Vallée de l'Hérault</b>										
Pézenas-Tourbes, Lycée Bonne Terre* (alt. 40 m)	131	-13%	148	16%	101	5%	135	-29%	515	-9%
Servian, le puech Arnaud (alt. 50 m)	175	16%	130	4%	110	10%	141	-34%	556	-6%
Villeveyrac (alt. 31 m)	222	56%	154	23%	95	-2%	220	21%	691	26%
<b>Moyenne Vallée de l'Hérault</b>										
Saint-André-de-Sangonis* (alt. 88m)	171	nc****	264	nc****	74	nc****	215	nc****	723	nc****
Saint-Jean-de-Fos (alt. 69m)	196	26%	272	87%	93	-41%	301	12%	862	19%
Plaissan (alt. 56 m)	219	61%	209	59%	167	26%	253	22%	848	40%
<b>Montpelliérans</b>										
Courmonsec - Fabrègues (alt. 53 m)	274	85%	229	68%	95	-16%	149	-32%	747	21%
Entre-vignes, bois de l'Hôpital (alt. 63 m)	261	114%	239	56%	173	68%	234	7%	907	52%
Saint-Drézéry (alt. 75 m)	252	48%	225	30%	182	54%	217	-13%	876	23%
Montmaud, Le Bois d'Arnaud* (alt. 142 m)	247	23%	211	18%	146	-21%	213	-39%	817	-10%
Montpellier (alt. 63 m)	260	68%	220	58%	123	-9%	229	-8%	832	23%
Frontignan (alt. 31 m)	244	nc****	191	nc****	121	nc****	152	nc****	708	nc****
Marsillargues, mas de Carrière c.e.h.m (alt. 2 m)	200	42%	121	5%	115	6%	199	-1%	635	12%
Mauguio, Montpellier aéroport* (alt. 2 m)	222	53%	127	5%	75	-42%	155	-24%	579	-4%
<b>Nord Montpelliérans</b>										
Prades-le-Lez, Restinclières* (alt. 89 m)	243	30%	235	30%	154	4%	213	-26%	845	5%
Saint-Jean-de-Buèges (alt. 187 m)	423	55%	437	71%	209	-14%	508	3%	1577	25%
Saint-Martin-de-Londres* (alt. 194 m)	341	46%	316	54%	186	-7%	362	-2%	1205	20%
Vailhanès, la Plaine (alt. 125 m)	287	36%	284	51%	184	-4%	342	-1%	1097	17%

\* Stations météorologiques issues du réseau de Météo-France

\*\* Moyenne 2011-2020 // \*\*Ecart/Moyenne : voir symbologie de "Classe écart et codes couleur"

\*\*\*Nb jours pluie : les jours de pluie ne sont comptabilisés qu'à partir de la valeur 1 mm

\*\*\*\*non communiqué

Les précipitations départementales annuelles de 2024 sont assez déficitaires à assez excédentaires et très localement fortement à très fortement excédentaires. Les cumuls annuels varient de 472 à 1577 mm et présentent des écarts aux moyennes 2011-2020 de **-25%** à **+26%** et plus localement **+40%** à **+52%** (voir carte, page suivante). Ils ont une tendance à l'Est assez excédentaires, à l'Ouest de saison à assez déficitaires. Ils sont très différents de ceux de 2023, qui étaient assez à très déficitaires (écarts/moy -22% à -60%). Hiver très humide, hormis une partie Minervois, Basse Vallée Hérault (écart/moy **+114%** à localement **-33%**) ; Printemps humide à très humide, hormis une partie Minervois, Biterrois, Basse Vallée Hérault (écart/moy **+87%** à localement **+10%**) ; Été sec à très sec, hormis orages localisés (écart/moy **-55%** à localement **+68%**) ; Automne assez sec à sec, hormis orages localisés (écart/moy **-39%** à localement **+22%**). A noter que les cumuls de précipitations 2024, dont ceux de l'automne, n'ont pas permis la pleine recharge des nappes souterraines.

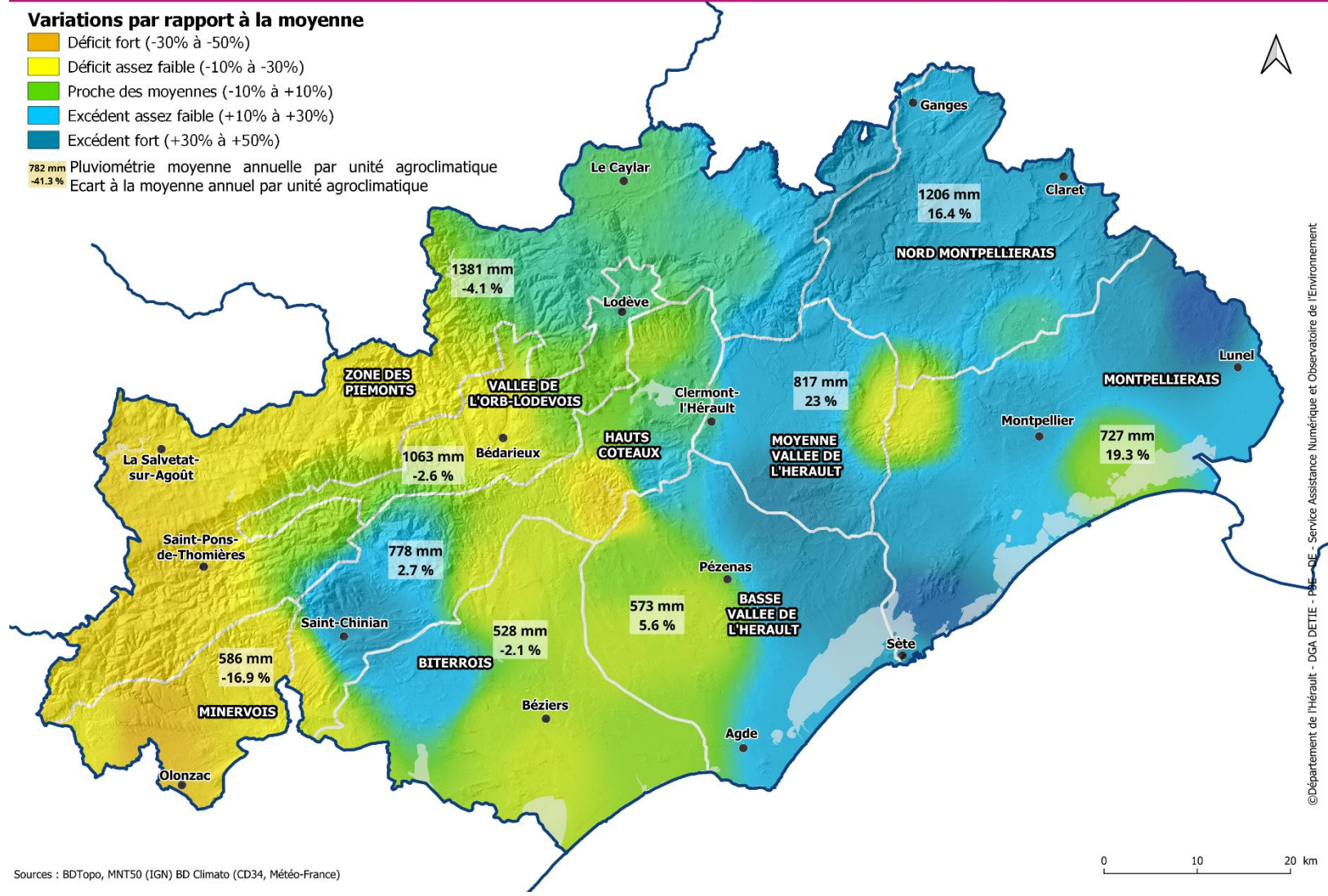


## **Ecart pluviométrique annuel 2024 par rapport à la moyenne (2011 - 2020)**

### Variations par rapport à la moyenne

- Déficit fort (-30% à -50%)
- Déficit assez faible (-10% à -30%)
- Proche des moyennes (-10% à +10%)
- Excédent assez faible (+10% à +30%)
- Excédent fort (+30% à +50%)

782 mm Pluviométrie moyenne annuelle par unité agroclimatique  
 -41.3 % Ecart à la moyenne annuel par unité agroclimatique



Sources : BDTopo, MNT50 (IGN) BD Climato (CD34, Météo-France)

©Département de l'Hérault - DGA DETTE - P&A DE - Service Assistance Numérique et Observatoire de l'Environnement

### LE DEPARTEMENT

1977 avenue des Moulins - 34087 Montpellier cedex 4

Tél. : 04 67 67 67 67 – [www.herault.fr](http://www.herault.fr)

## TEMPERATURES de l'ANNEE 2024 en °C

Année 2024	T° min moy	T° moy	T° max moy	T° Min absolue	date T° Min absolue	T° Max absolue	date T° Max absolue	Ecart / moyenne**
<b>Zone de piémont</b>								
Castanet le Haut* (alt. 420 m)	9,2	13,5	17,7	-4,5	10-janv	36,6	10-août	0,4°C
La Vacquerie, Terrain communal* (alt. 614 m)	7,5	12,7	17,9	-6,4	09-janv	36,6	10-août	0,5°C
Le Caylar, Roqueelongue* (alt. 728 m)	6,7	11,6	16,5	-11,5	13-janv	35	10-août	0,6°C
<b>Vallée de l'Orb - Lodévois</b>								
Brenas (alt. 446 m)	10,7	14,9	19,0	-2,7	09-janv	37,9	30-juil.	nc****
Bédarieux (alt. 370 m)	10,1	14,7	19,2	-4,7	10-janv	36,5	30-juil.	0,8°C
Olargues (alt. 181 m)	9,9	15,4	20,9	-5,3	09-janv	38,4	10-août	0,5°C
<b>Hauts Coteaux</b>								
Cabrières (alt. 101 m)	10,4	16,1	21,8	-4,4	10-janv	39,3	1-août	0,0°C
Clermont l'Herault, Salagou (alt. 149 m)	11,5	16,4	21,3	-2,2	10-janv	38,3	30-juil.	0,4°C
Laurens (alt. 186 m)	11,3	16,0	20,7	-3,5	09-janv	37,8	1-août	0,5°C
Prades sur Vernazobre, La Croix Sainte Eulalie (alt. 107 m)	9,9	15,9	21,9	-7,7	09-janv	39,2	1-août	0,5°C
Roquebrun (alt. 110 m)	11,0	16,6	22,1	-6,2	09-janv	39,5	10-août	-0,3°C
Soumont, Les Caoumelles (alt. 250 m)	11,6	16,3	21,0	-2,0	09-janv	38,8	10-août	0,7°C
<b>Minervois</b>								
La Livinière, Ste Eulalie (alt. 201 m)	10,4	16,0	21,5	-4,6	20-janv	39,8	10-août	0,8°C
Saint-Jean-de-Minervois, les Causses Bas (alt. 256 m)	10,9	15,9	20,9	-3,1	13-janv	38,1	10-août	0,6°C
Siran, Najac* (alt. 138 m)	11,4	16,2	21,0	-3,2	20-janv	40,4	10-août	0,5°C
<b>Biterrois</b>								
Béziers, la Courtade* (alt. 28 m)	10,4	16,2	21,9	-8,6	09-janv	38,5	9-août	0,2°C
Béziers-Bayssan (alt. 37 m)	11,1	16,2	21,3	-5,8	09-janv	39	9-août	0,4°C
Murviel-les-Béziers sa, château de Coujan* (alt. 137 m)	10,9	16,0	21,1	-5,1	09-janv	38	1-août	0,5°C
Puisserguier, domaine de la Guirade (alt. 70 m)	10,3	16,1	21,8	-6,9	09-janv	38,4	30-juil.	0,6°C
<b>Basse Vallée de l'Hérault</b>								
Pézenas-Tourbes, Lycée Bonne Terre* (alt. 40 m)	11,6	16,8	22,0	-3,4	13-janv	39,4	1-août	1,1°C
Servian, le puech Arnaud (alt. 50 m)	10,6	16,1	21,5	-5,1	10-janv	38	8-août	0,5°C
Villeveyrac (alt. 31 m)	10,7	16,1	21,5	-4,5	27-déc	39	1-août	0,4°C
<b>Moyenne Vallée de l'Hérault</b>								
Saint-André-de-Sangonis* (alt. 88m)	10,8	16,2	21,6	-4,6	09-janv	38,8	1-août	nc****
Saint-Jean-de-Fos (alt. 69m)	9,8	16,0	22,1	-7,7	09-janv	39,8	1-août	nc****
Plaissan (alt. 56 m)	9,8	15,7	21,6	-5,4	10-janv	39,2	1-août	0,4°C
<b>Montpelliérans</b>								
Cournonsec - Fabrègues (alt. 53 m)	10,5	16,4	22,2	-3,6	09-janv	41,4	1-août	0,8°C
Entre-vignes, bois de l'Hôpital (alt. 63 m)	10,2	15,9	21,5	-3,6	09-janv	38,2	2-août	0,3°C
Saint-Drézéry (alt. 75 m)	9,8	15,6	21,4	-5,3	09-janv	37,9	2-août	0,1°C
Montpellier, Château d'O (alt. 63 m)	11,1	16,4	21,7	-4,1	09-janv	39,1	1-août	1,2°C
Montarnaud, Le Bois d'Arnaud* (alt. 142 m)	9,9	15,7	21,5	-5,3	09-janv	39,5	1-août	-0,6°C
Frontignan (alt. 31 m)	12,1	16,6	21,0	-1,1	13-janv	38,8	1-août	nc****
Marsillargues, mas de Carrière c.e.h.m (alt. 2 m)	10,2	16,1	22,0	-4,1	10-janv	37,6	19-juil.	0,6°C
Mauguio, Montpellier aéroport* (alt. 2 m)	11,5	16,3	21,1	-4,1	09-janv	37,8	1-août	0,4°C
<b>Nord Montpelliérans</b>								
Prades-le-Lez, Restinclières* (alt. 89 m)	8,4	15,1	21,8	-8,7	09-janv	38,6	2-janv.	0,2°C
Saint-Jean-de-Buèges (alt. 187 m)	9,7	15,8	21,9	-5,4	09-janv	39,5	10-août	0,4°C
Saint-Martin-de-Londres* (alt. 194 m)	8,9	14,8	20,7	-7,5	09-janv	38,8	1-août	0,5°C
Valfaunès, la Plaine (alt. 125 m)	9,2	15,7	22,2	-5,6	09-janv	39,7	1-août	0,7°C

\* Stations météorologiques issues du réseau de Météo-France

\*\* Moyenne 2011-2020 // \*\*Ecart/Moyenne : voir symbolologie de "Classe écart et codes couleur"

\*\*\*Nb jours pluie : les jours de pluie ne sont comptabilisés qu'à partir de la valeur 1 mm

\*\*\*\*non communiqué

Les températures moyennes annuelles 2024 sont globalement de saison ou assez chaudes à chaudes. Elles présentent un écart à la moyenne annuelle 2011-2020 compris entre **-0.6%** (localement) et **+1.2°C** (voir carte, page suivante). Elles sont légèrement inférieures à celles de 2023, année assez chaude à chaude (écart à la moy 2001-2010 positif et compris entre **+1.6°C** et **-0.3%**). Hiver doux à assez frais (janv. de saison à assez doux ; fév. « très doux à chaud » ; mars assez chaud à chaud) ; Printemps de saison (avril de saison ; mai et juin de saison à assez frais) ; Été contrasté (juil.-août assez chauds à très chauds ; sept. assez frais à frais) ; Automne contrasté (oct.-nov. de saison à doux, déc. de saison à assez froid).

La T° mini absolue de 2024 est -8.7°C le 09/01 à Prades-le-Lez. La T° maxi absolue de 2024 est 41.4°C le 01/08 à Cournonsec-Fabrègues.

### Evapotranspiration de l'année 2024 (E.T.P. Penman Monteith en mm Source Météo France \_ Moyenne 1976 - 2005)

ETP 2024	Avril Septembre	Ecart en % Avril Sept	Année 2024	Ecart en % Année
ETP plein champ	969	8	1329	7

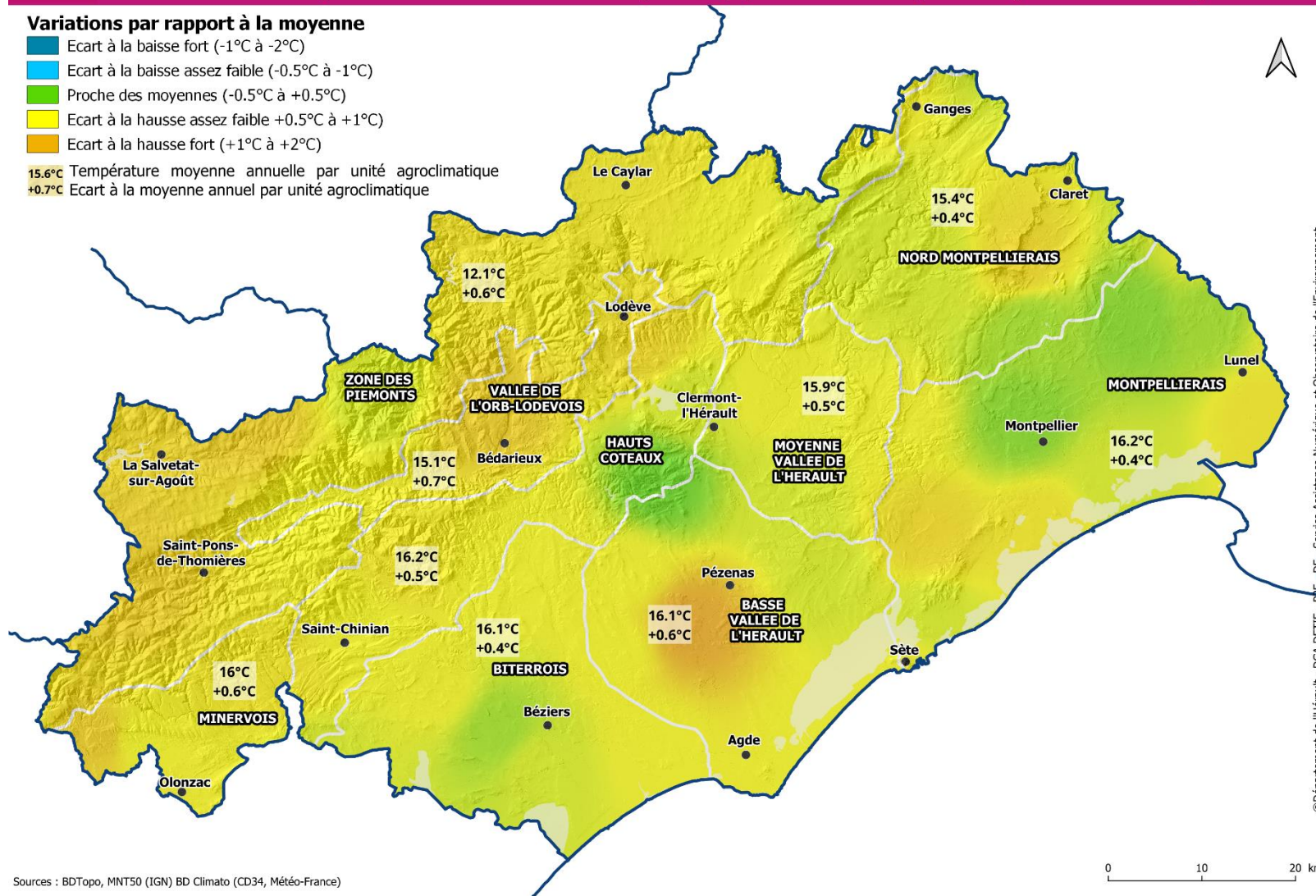
Les ETP plein champ avril-septembre 2024 et plein champ annuelle 2024 sont légèrement supérieures aux normales (respectivement +8% et +7%). L'ETP avril-septembre 2024 et l'ETP annuelle 2024 sont bien inférieures à celles de 2023 (respectivement [1055mm +17%] et [1462mm +18%]).

## Ecart de température annuel 2024 par rapport à la moyenne (2011 - 2020)

### Variations par rapport à la moyenne

- Ecart à la baisse fort (-1°C à -2°C)
- Ecart à la baisse assez faible (-0.5°C à -1°C)
- Proche des moyennes (-0.5°C à +0.5°C)
- Ecart à la hausse assez faible +0.5°C à +1°C
- Ecart à la hausse fort (+1°C à +2°C)

15.6°C Température moyenne annuelle par unité agroclimatique  
 +0.7°C Ecart à la moyenne annuel par unité agroclimatique



©Département de l'Hérault - DGA DETIE - P&A DE - Service Assistance Numérique et Observatoire de l'Environnement

Sources : BDTopo, MNT50 (IGN) BD Climato (CD34, Météo-France)

### LE DEPARTEMENT

1977 avenue des Moulins - 34087 Montpellier cedex 4

Tél. : 04 67 67 67 67 – [www.herault.fr](http://www.herault.fr)

## ACCIDENTS CLIMATIQUES ET CONSEQUENCES INDUITES

Les accidents climatiques et leurs conséquences induites sont des phénomènes en hausse :

### Gel

- 24 au 25 mars : dégâts limités (quelques bourgeons nécrosés, Montpelliérais)
- 1<sup>er</sup> avril : peu de dégâts (Hts Coteaux, Vallée Orb - Lodévois, Moyenne Vallée Hérault)
- 3 avril : dégâts très limités (bourgeons et feuilles en partie nécrosés, Hauts-Coteaux, Vallée Orb-Lodévois, Moyenne Vallée Hérault, frange littorale Biterrois-Basse Vallée Hérault-Montpelliérais)
- 19 au 24 avril : dégâts limités (sur parcelles en situation particulière comme cuvettes ou bords de rives, sur tout le département)

### Grêle

- 18 avril : peu de dégâts (Zones Hauts-Coteaux, Biterrois, Basse Vallée Hérault)
- 22-24 avril : peu de dégâts
- 15-19 mai : Zone du Nord-Béziers à Grabels ; Zone de Murles à Montpellier ; Zone de Roujan à Hérépian... Peu de dégâts, hormis dans la Moyenne Vallée de l'Hérault (Canet) et le Montpelliérais (Beaulieu)
- 24 mai : Zones principalement à l'Est du département : Montagnac, Jacou, Le Crès, Montpellier et Ganges
- 2 août : Zone du Nord-Montpelliérais et Montpelliérais, violents orages avec foudre et grêle
- 13 août : Zone de St-Jean-de-Buèges

### Episodes pluvio-orageux remarquables ou méditerranéens

- 10-12 janvier : >80mm Frontignan, Villeveyrac, Brenas, Servian ; 60-80mm Cabrières, Olargues, Laurens, Prades-sur-V
- 8-9 mars : >200mm Gornières, St-Maurice-de-Navacelles, La Vacquerie-St-Martin ; >100mm Castanet-le-Haut, St-Jean-de-Buèges, Brenas ; > 50mm Valflaunès, Clermont-l'Hérault, Entre-Vignes, Olargues
- 25-26 mars : >100mm Olargues, Prades-V, Roquebrun ; 70-100mm St-Jean-de-B, Laurens, Cournonsec
- 30 mars-1er avril : >30mm St-Jean-de-B, Valflaunès, Entre-Vignes, St-Drézéry, Soumont
- 25 avril-1er mai : 60mm (Marsillargues) à 220mm (St-Jean-de-Buèges)
- 14-18 mai : 20mm (Béziers) à 140mm (St-Jean-de-B)
- 9 juin : >90mm (Florensac) ; 15 à 35mm (Frontignan)
- 5-7 juillet : >25mm (Prades-V, Puisserguier)
- 13-16 août : 55 à 75 mm (d'Entre-Vignes aux Rives)
- 4-8 septembre : 50 à 100 mm (de Frontignan à St-Jean-de-Buèges)

### Episodes de sécheresse et/ou de très fortes chaleurs à canicule

- février : très doux à chaud (et sec à très sec moitié Ouest héraultaise)
- mars : assez chaud à chaud (mais globalement humide à très humide)
- juin : très sec à assez sec (mais de saison à frais)
- Juillet : hétérogène, très sec à très humide (sous orages), avec fortes chaleurs à partir du 19, sous vigilance canicule jaune et orange en fin de mois (le 29 Valflaunès 39.4°C, le 19 Roquebrun 38.9°C, le 30 Olargues 37.9°C)
- août : période assez sèche à très sèche (hormis dans l'extrême Est du département : ex le 16, Montpellier 19mm), aux T° proches ou supérieures à 35°C, sous vigilance canicule jaune ou orange
- septembre : épisodes pluvieux du 4 au 8 septembre (hétérogénéité : de 100mm à St-Jean-de-Buèges à 2mm à Béziers-Bayssan)

En fin de période de recharge pluviométrique hivernale des sols (en mars 2024), les déficits sont forts à extrêmes (et de même pour la période supplémentaire jusqu'à juin 2024)

### Incendies :

La forte chaleur liée à la grande sécheresse des sols et des plantes est propice aux incendies (ex : 29 juillet et 5 août Montouliers 43 et 32ha ; 7 août Cruzy 20ha, 15 août Sérignan...)

## RECHARGE PLUVIOMETRIQUE HIVERNALE DES SOLS

La pluviométrie participe à la recharge en eau des sols et des nappes phréatiques. Dans le département de l'Hérault, soumis au climat méditerranéen, sols et plantes sont très dépendants des ressources en eau. Les périodes successives de sécheresse, intensifiées par le changement climatique, y sont d'autant plus préjudiciables.

Dans ce contexte particulier, la recharge pluviométrique est donc primordiale et la période la plus favorable à cette recharge est l'automne-hiver.

Dans ce chapitre nous avons voulu répondre à nos propres questionnements et à la demande de partenaires, en illustrant cette notion de recharge pluviométrique hivernale des sols par des cartes.

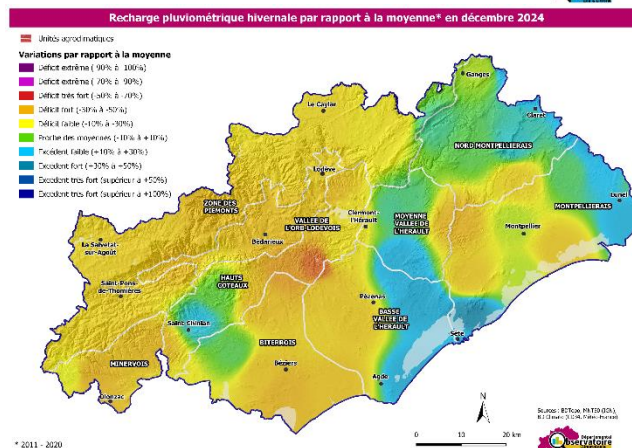
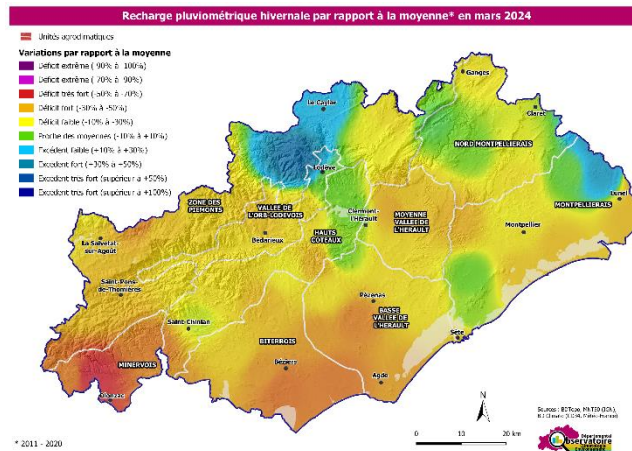
Pour l'année 2024, nous synthétisons cette recharge par les 2 périodes :

Fin mars 2024 (début sept 2023 – fin mars 2024) et Fin décembre 2024 (début sept. 2024 – fin déc. 2024).

### Recharge pluviométrique hivernale hétérogène :

**Fin mars** : gradient global de « très fort à fort déficit » (principalement Minervois, Biterrois, Vallée de l'Hérault) à « faible à fort excédent » (parties des Piémonts et du Montpelliérais)

**Fin décembre**, dichotomie globale entre « faible excédent Est » et « faible à fort déficit Ouest »  
(voir ci-dessous les 2 cartes correspondant aux 2 périodes)



L'état de recharge pluviométrique Fin décembre 2024 reste préoccupant, mais en très nette amélioration par rapport à Fin décembre 2023.

## INFORMATIONS COMPLEMENTAIRES

- **Moyennes 2011-2020** : A partir de l'édition Infoclim 2022, les moyennes de précipitations et de températures (précédemment 2001–2010) ont été réajustées à la période 2011-2020.
- **Unités agroclimatiques** : A partir de l'édition Infoclim 2022, les données de précipitations et de températures sont réparties dans les tableaux (p 2 et 4) et sur les cartes correspondantes (p 3 et 5), en fonction des territoires des 9 unités agroclimatiques départementales, définies en 2010 dans l'étude conjointe ACH-CD34 \_ CA34 (réalisée à partir des paramètres agroclimatiques, études phytosociologiques, facteurs géographiques et expérience de terrain).
- **Classes d'écart pluviométrique et d'écart thermique**

Classes d'écart et code couleur associé utilisés dans Infoclim pour la pluviométrie			
Ecart pluviométrique par rapport à la moyenne* (en %)	Classe	Couleur de la classe et Dénomination en fonction de la saison	
		Automne Hiver	Printemps Eté
Écart inférieur à -50 %	Déficit très fort	Très sec	
Écart entre -30 et -50 %	Déficit fort	Sec	
Écart entre -10 et -30 %	Déficit assez faible	Assez sec	
Écart entre -10 et +10 %	Proche des moyennes	De saison	
Écart entre +10 et +30 %	Excédent assez faible	Assez humide	
Écart entre +30 et +50 %	Excédent fort	Humide	
Écart supérieur à +50 %	Excédent très fort	Très humide	
<i>Moyenne* : 2011-2020</i>			

Classes d'écart et code couleur associé utilisés dans Infoclim pour les températures			
Ecart de température par rapport à la moyenne* (en °C)	Classe	Couleur de la classe et Dénomination en fonction de la saison	
		Automne Hiver	Printemps Eté
Écart inférieur à -2 °C	Ecart à la baisse très fort	Très froid	Très frais
Écart entre -1 et -2 °C	Ecart à la baisse fort	Froid	Frais
Écart entre -0,5 et -1 °C	Ecart à la baisse assez faible	Assez froid	Assez frais
Écart entre -0,5 et +0,5 °C	Proche des moyennes	De saison	
Écart entre +0,5 et +1 °C	Ecart à la hausse assez faible	Assez doux	Assez chaud
Écart entre +1 et +2 °C	Ecart à la hausse fort	Doux	Chaud
Écart supérieur à +2 °C	Ecart à la hausse très fort	Très doux	Très chaud
<i>Moyenne* : 2011-2020</i>			

- **ODCEEL : Observatoire Départemental Climatologie Eau Environnement Littoral**

Les données de climatologie sont traitées dans la base de données de l'Observatoire Départemental Climatologie Eau Environnement Littoral

Dans le cadre de l'Open Data, les données départementales sont soit téléchargeables sur le site «odee.herault.fr» à la rubrique [climatologie](#) soit accessibles grâce au QR code ci-dessous



- **OV : Observatoire Viticole**

Sur le site de L'Observatoire Viticole <http://obs.viti.herault.fr/>, des informations complémentaires sur la thématique Climatologie et Pédologie (*site non mis à jour, actuellement en maintenance*)