

SOMMAIRE

Evolution mensuelle
Les précipitations
Les températures
E.T.P
Recharge pluviométrique hivernale
Infos complémentaires

EVOLUTION MENSUELLE

Mois aux pluies globalement très à assez déficitaires et localement de saison à très excédentaires, Températures globalement de saison à douces Très peu venté

Du 1^{er} au 4 : Grand soleil, ondées ou faibles averses, doux à très doux, flux variable

Grand soleil, peu de nuages et rares ondées ou faibles averses. Températures moyennes douces à très douces. Le 1^{er} et le 2, toutes les T° maxi absolues sont représentées. Du 1^{er} au 4, vent de Nord-Est devenant variable puis Sud-Est, assez faible à faible.

Du 5 au 9 : Dégradation pluvieuse, orages, très doux à assez frais, flux Est à Nord-Est

Du 5 au 6, alternance de soleil et nuages puis du 7 au 9, dégradation pluvieuse sous vigilance orages- pluie-inondations, jaune le 5 et 7 et orange du 8 au 9 (ex de cumuls le 8 : 55mm Villeveyrac, 47mm Cabrières). Températures moyennes très douces à assez fraîches. Vent Est à Nord-Est, assez faible à faible.

Du 10 au 11 : Grand soleil, doux à très doux, flux Nord

Grand soleil et quelques nuages. Températures moyennes de saison douces à très douces. Vent Nord assez faible.

Du 12 au 16 : Nuages et soleil, pluies assez faibles, assez frais à très frais, flux Nord-Est

Le 12, pluies assez faibles. Du 13 au 16, nuages et soleil, avec quelques ondées et du 15 au 16 brouillard. Températures moyennes assez fraîches à très fraîches. Vent Nord-Est, le 12 assez modéré, puis assez faible jusqu'au 16.

Du 17 au 18 : Grand soleil, doux à très doux, flux Nord-Ouest

Grand soleil et parfois petit voile nuageux. Températures moyennes douces à très douces. Vent Nord-Ouest assez faible à faible.

Du 19 au 23 : Nuages et soleil, pluies globales assez faibles, assez frais à très frais, flux variable

Le 19, grand soleil, puis alternance de temps nuageux et ensoleillé avec pluies assez faibles. Températures moyennes assez fraîches à très fraîches. Le 23, toutes les T° mini absolues sont représentées. Vent variable, Sud-Ouest, Nord-Ouest, Ouest, Nord-Est assez modéré à fort, avec parfois de fortes rafales.

Du 24 au 25 : Nuages et pluies, très doux, flux Sud-Est

Nuages et pluies, parfois fortes sur le Nord du département (le 24, ex de cumuls : 32mm St-Jean-de-Buèges, 21mm Olargues). Températures moyennes très douces. Vent Sud- Est, parfois fort avec fortes rafales.

Du 26 au 28 : Soleil, faibles ondées, doux à très doux, flux variable

Soleil dominant et petit voile nuageux avec ondées localisées. Températures moyennes douces à très douces. Vent variable, fluctuant du Nord-Ouest au Sud-Ouest, assez faible à faible.

Du 29 au 30 : Soleil, faibles ondées, de saison à assez doux, flux Nord-Est

Grand soleil, faibles ondées localisées. Températures moyennes de saison à assez douces. Vent Nord-Est, assez faible.

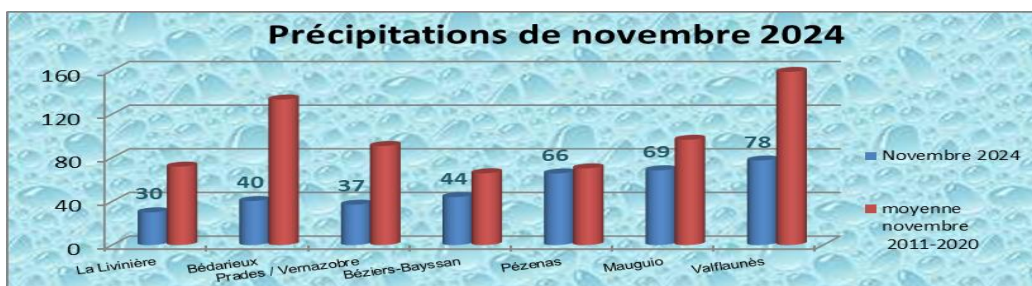
Rq : épisode de « vigilance météorologique orange, jaune... » : information sur les risques météorologiques élaborée par Météo-France avec le réseau Vigicrues du Ministère de la transition écologique et solidaire

PRECIPITATIONS de NOVEMBRE 2024 en mm


nov. 2024	Décade 1	Décade 2	Décade 3	Total mois	Ecart / moyenne**	Nb jours pluie***
Zone de Piémont						
<i>Cambon-et-Salvergues, Mas Belbonne* (alt. 897 m)</i>	10	29,6	60,6	100	-53%	9
<i>Castanet le Haut (alt. 420 m)</i>	20,3	11,5	64,5	96	-63%	11
<i>La Vacquerie, Terrain communal (alt. 614 m)</i>	41,2	5,4	36,5	83	-60%	9
<i>Le Caylar, Roquelongue (alt. 728 m)</i>	13,9	5	36	55	-72%	7
<i>Les Plans, la Quille* (alt. 819 m)</i>	12,6	6,4	69,8	89	-61%	8
Vallée de l'Orb-Lodévois						
<i>Brenas (alt. 446 m)</i>	32	8,5	22,5	63	-66%	11
<i>Bédarieux, aérodrome (alt. 366 m)</i>	19,2	8,2	13	40	-70%	7
<i>Olargues, champ des Horts (alt. 174 m)</i>	12	11,5	40,5	64	-56%	9
Hauts Côteaux						
<i>Cabrières (alt. m)</i>	65	6	11	82	-18%	8
<i>Clermont l'Hérault, Salagou (alt. 149 m)</i>	65,5	5,5	18,5	90	-34%	8
<i>Laurens (alt. 186 m)</i>	50,5	7,5	10	68	-32%	8
<i>Prades sur Vernazobre, La Croix Sainte Eulalie (alt. 107 m)</i>	19	12	6	37	-59%	7
<i>Roquebrun (alt. 110 m)</i>	33	10	7,5	51	-47%	6
<i>Soumont, Les Caoumelles (alt. 250 m)</i>	43,1	4,2	21,8	69	-50%	7
Minervois						
<i>La Livinière, Ste Eulalie (alt. 201 m)</i>	4	12	14	30	-58%	6
<i>Saint-Jean-de-Minervois, les Causses Bas (alt. 256 m)</i>	9,6	18	11,6	39	-58%	7
<i>Siran, Najac* (alt. 138 m)</i>	4,8	12,9	9,6	27	-63%	5
Biterrois						
<i>Béziers, la Courtade* (alt. 28 m)</i>	25,6	11,3	1,8	39	-42%	6
<i>Béziers-Bayssan, Domaine Bayssan (alt. 37 m)</i>	30	12,5	1,5	44	-33%	5
<i>Murviel-les-béziers sa, château de Coujan* (alt. 137 m)</i>	32,6	9	5,6	47	-40%	6
<i>Portiragnes, Beziers-Vias aéroport* (alt. 16 m)</i>	51,8	9,3	0,6	62	-14%	4
<i>Puisserguier, domaine de la Guirauda (alt. 70 m)</i>	31	13	3	47	-36%	6
Basse Vallée de l'Hérault						
<i>Marseillan, Domaine de Vassal (alt. 3 m)</i>	109	10	0,5	120	126%	4
<i>Pézenas-Tourbes, Lycée Bonne Terre* (alt. 40 m)</i>	55	7,4	3,2	66	-7%	6
<i>Roujan (alt. 77 m)</i>	55,5	6	5	67	-16%	6
<i>Servian, le puech Arnaud (alt. 50 m)</i>	57,5	10,5	3,5	72	-15%	5
<i>Villeveyrac (alt. 31 m)</i>	72	5,5	2,5	80	9%	6
Moyenne Vallée de l'Hérault						
<i>Plaissan (alt. m)</i>	66	4,5	4	75	-11%	6
<i>Saint-Jean-de-Fos (alt. 69 m)</i>	52	4	11,5	68	-45%	8
<i>Saint-André-de-Sangonis, Bourg* (alt. 88 m)</i>	51	4,2	10,8	66	-41%	8
Montpelliérais						
<i>Courmonsec - Fabrègues (alt. m)</i>	1	8	9,5	19	-80%	4
<i>Entre-vignes, bois de l'Hôpital (alt. 63 m)</i>	30,5	1,5	12	44	-60%	7
<i>Saint-Drézéry (alt. 75 m)</i>	34	2,5	17,5	54	-55%	7
<i>Montpellier, Château d'O (alt. 63 m)</i>	54,5	3	18	76	-27%	7
<i>Montarnaud, Le Bois d'Arnaud* (alt. 142 m)</i>	56,1	4,2	10,6	71	-50%	6
<i>Frontignan (alt. 31 m)</i>	60,5	6	3	70	13%	5
<i>Marsillargues, mas de Carrière c.e.h.m (alt. 2 m)</i>	60	5,2	5,6	71	-35%	6
<i>Mauguio, Montpellier aéroport* (alt. 2 m)</i>	59,1	2,8	6,6	69	-29%	6
<i>Sète, Sémaphore* (alt. 92 m)</i>	53	5,8	3	62	11%	5
Nord Montpelliérais						
<i>Prades-le-Lez, Restinclières* (alt. 89 m)</i>	43,7	1,6	21,7	67	-46%	7
<i>Saint-Jean-de-Buèges (alt. 187 m)</i>	52,5	3,5	65	121	-47%	8
<i>Saint-Martin-de-Londres* (alt. 194 m)</i>	51	2,4	44	97	-41%	7
<i>Valflaunès, la Plaine (alt. 125 m)</i>	37,5	2	38	78	-51%	7

* Stations météorologiques issues du réseau de Météo-France
 ** Moyenne 2011-2020 // **Ecart/Moyenne : voir symbologie de "Classe écart et codes couleur"
 *** Nb jours pluie : les jours de pluie ne sont comptabilisés qu'à partir de la valeur 1 mm









Les cumuls de précipitations, mesurés ci-dessus, varient de 19mm à 121mm. Ils sont hétérogènes, le plus souvent très déficitaires à assez déficitaires avec écarts à la moyenne (2011-2020) de **-80%** à **-11%** et localement de saison à très excédentaire (parties Sud de la Basse Vallée de l'Hérault et du Montpelliérais) avec écarts à la moyenne (2011-2020) de **-7%** à **+126%** (voir carte de l'écart pluviométrique à la moyenne, page suivante). **Le nombre de jours de précipitations, compris entre 4 et 11 jours, est faible à très fort.** La 2^{ème} décade est la plus sèche, les 2 autres sont assez pluvieuses, suivant les zones. Ce mois de novembre 2024 a des ressemblances avec celui de 2023 mais ce dernier était très homogène (très déficitaire), avec écart à la moyenne compris entre **-90%** et **-53%** (et très localement **-32%**).

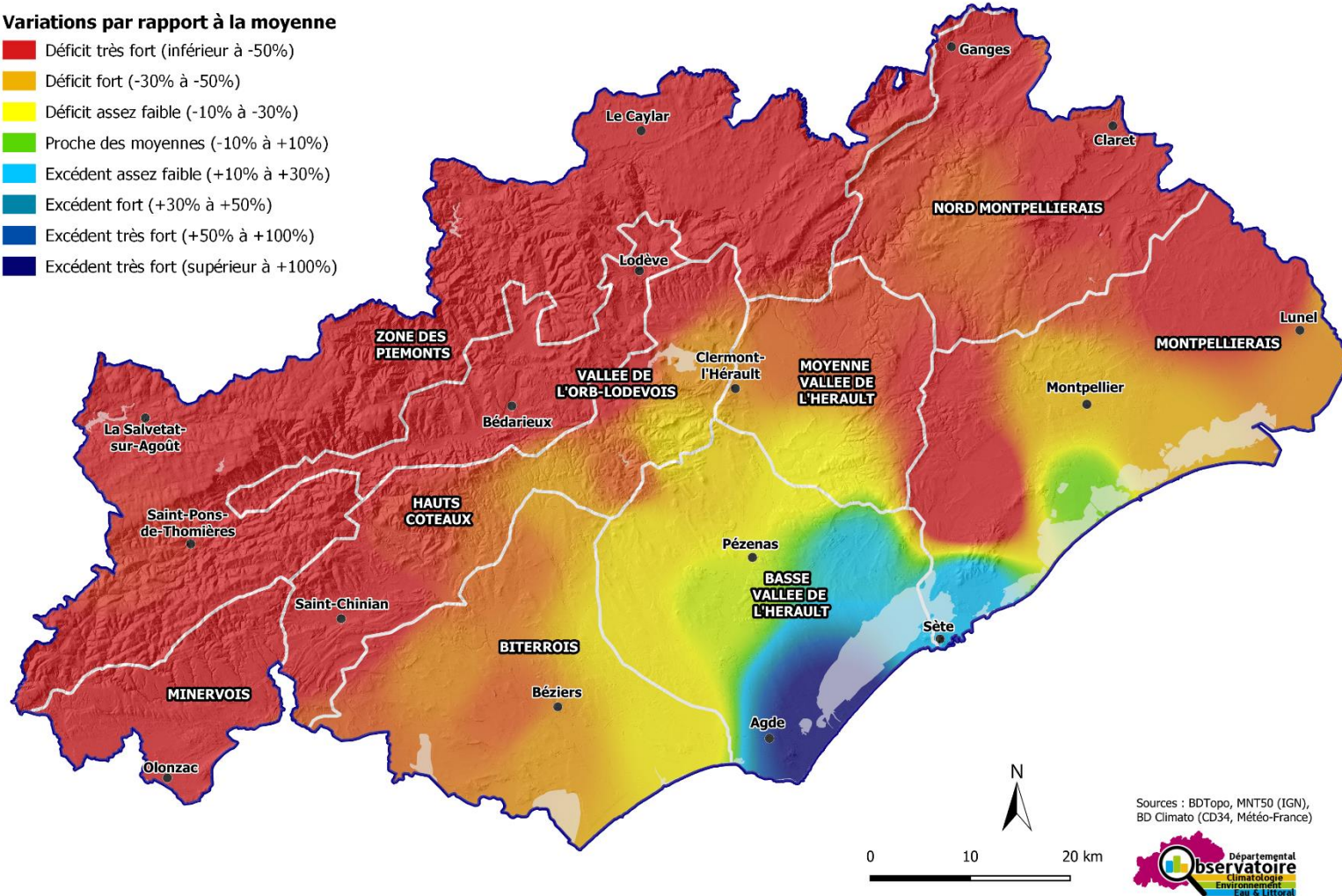


Ecart pluviométrique par rapport à la moyenne (2011 - 2020) - Novembre 2024

 Unités agroclimatiques

Variations par rapport à la moyenne

-  Déficit très fort (inférieur à -50%)
-  Déficit fort (-30% à -50%)
-  Déficit assez faible (-10% à -30%)
-  Proche des moyennes (-10% à +10%)
-  Excédent assez faible (+10% à +30%)
-  Excédent fort (+30% à +50%)
-  Excédent très fort (+50% à +100%)
-  Excédent très fort (supérieur à +100%)



LE DEPARTEMENT

1977 avenue des Moulins - 34087 Montpellier cedex 4

Tél. : 04 67 67 67 67 – www.herault.fr

TEMPERATURES de NOVEMBRE 2024 en °C

nov. 2024	T° Min moy	T° moy	T° Max moy	T° Min absolue	date T° Min absolue	T° Max absolue	date T° Max absolue	Ecart / moyenne**
Zone de Piémont								
Cambon-et-Salvergues, Mas Belbonne* (alt. 897 m)	4,6	8,5	12,3	-3,2	23-nov.	19	2-nov.	1,4°C
Castanet le Haut (alt. 420 m)	6,7	9,8	12,9	-2,3	23-nov.	18,5	1-nov.	0,5°C
La Vacquerie, Terrain communal (alt. 614 m)	4,8	9,4	14	-3	23-nov.	20,8	2-nov.	0,8°C
Le Caylar, Roquelongue (alt. 728 m)	4	8,7	13,3	-4,3	23-nov.	20,5	2-nov.	1,2°C
Les Plans, la Quille* (alt. 819 m)	6,1	8,8	11,5	-1,8	23-nov.	17,9	2-nov.	1,8°C
Vallée de l'Orb-Lodévois								
Brenas (alt. 446 m)	8,9	12,2	14,9	0,8	23-nov.	20,9	2-nov.	nc****
Bédarieux, aérodrome (alt. 366 m)	7,3	11,4	15,5	-2,4	23-nov.	21,5	2-nov.	1,1°C
Olargues, champ des Horts (alt. 174 m)	7,2	12,1	17	-2	23-nov.	23	2-nov.	0,9°C
Hauts Côteaux								
Cabrières (alt. m)	7,2	12,5	17,8	-2,7	23-nov.	23,8	2-nov.	0,3°C
Clermont l'Hérault, Salagou (alt. 149 m)	8,6	12,9	17,1	-0,4	23-nov.	23,2	1-nov.	0,8°C
Laurenès (alt. 186 m)	8,6	12,8	16,9	-1,1	23-nov.	22,5	2-nov.	1,0°C
Prades sur Vernazobre, La Croix Sainte Eulalie (alt. 107 m)	7	12,4	17,7	-2,4	23-nov.	22,7	1-nov.	0,8°C
Roquebrun (alt. 110 m)	8,2	13,1	18	-0,8	23-nov.	23,4	1-nov.	1,0°C
Soumont, Les Caoumelles (alt. 250 m)	9	12,9	16,8	0,4	23-nov.	23,9	2-nov.	1,2°C
Minervois								
La Livinière, Ste Eulalie (alt. 201 m)	8,1	12,5	16,8	-0,8	23-nov.	22,1	1-nov.	1,1°C
Saint-Jean-de-Minervois, les Causses Bas (alt. 256 m)	8,5	12,6	16,6	-0,4	23-nov.	22,3	1-nov.	1,1°C
Siran, Najac* (alt. 138 m)	8,9	12,7	16,5	0,9	23-nov.	21,7	1-nov.	0,8°C
Biterrois								
Béziers, la Courtade* (alt. 28 m)	7,2	12,7	18,1	-2	23-nov.	23,1	1-nov.	0,4°C
Béziers-Bayssan, Domaine Bayssan (alt. 37 m)	8,5	13	17,5	-0,9	23-nov.	22,4	1-nov.	0,7°C
Murviel-les-béziers sa, château de Coujan* (alt. 137 m)	8,2	12,7	17,2	-0,2	23-nov.	22,3	1-nov.	0,7°C
Portiragnes, Beziers-Vias aéroport* (alt. 16 m)	8	12,9	17,8	-0,5	23-nov.	22,7	1-nov.	0,6°C
Puisserguier, domaine de la Guirauda (alt. 70 m)	7,3	12,5	17,6	-1	23-nov.	23	1-nov.	0,6°C
Basse Vallée de l'Hérault								
Marseillan, Domaine de Vassal (alt. 3 m)	9,4	13,4	17,4	2,3	23-nov.	21,5	10-nov.	0,6°C
Pézenas-Tourbes, Lycée Bonne Terre* (alt. 40 m)	8,2	13,3	18,3	-0,9	23-nov.	23,3	1-nov.	1,1°C
Roujan (alt. 77 m)	6,9	12	17	-3	23-nov.	22,2	1-nov.	0,8°C
Servian, le puech Arnaud (alt. 50 m)	7,2	12,5	17,7	-1,6	23-nov.	22,6	1-nov.	0,4°C
Villeveyrac (alt. 31 m)	7,6	12,7	17,8	-2,4	23-nov.	23,2	1-nov.	0,5°C
Moyenne Vallée de l'Hérault								
Plaissan (alt. m)	6,9	12,3	17,7	-2,5	23-nov.	24,3	1-nov.	0,6°C
Saint-Jean-de-Fos (alt. 69 m)	6,1	12	17,8	-3,5	23-nov.	23,8	1-nov.	nc****
Saint-André-de-Sangonis, Bourg* (alt. 88 m)	7,2	12,4	17,5	-2,2	23-nov.	23,4	1-nov.	0,4°C
Montpelliérains								
Courmoussac - Fabrègues (alt. m)	7,2	12,5	17,7	-1,4	23-nov.	24	1-nov.	0,5°C
Entre-vignes, bois de l'Hôpital (alt. 63 m)	7	11,9	16,7	-2	23-nov.	23,3	1-nov.	0,2°C
Frontignan (alt. 31 m)	9	13,3	17,5	-0,9	23-nov.	23	1-nov.	0,5°C
Marsillargues, mas de Carrière c.e.h.m (alt. 2 m)	6,8	12,4	17,9	-3	23-nov.	26,1	1-nov.	0,6°C
Mauguio, Montpellier aéroport* (alt. 2 m)	7,8	12,7	17,5	-0,9	23-nov.	23	1-nov.	0,4°C
Montarnaud, Le Bois d'Arnaud* (alt. 142 m)	6,4	11,7	17	-2,8	23-nov.	23,4	1-nov.	0,4°C
Montpellier, Château d'Ô (alt. 63 m)	7,4	12,5	17,6	-0,7	23-nov.	24,6	1-nov.	0,0°C
Saint-Drézéry (alt. 75 m)	6,4	11,7	17	-2,8	23-nov.	23,9	1-nov.	0,1°C
Sète, Sémaphore* (alt. 92 m)	10,8	13,6	16,3	4,4	23-nov.	20,8	1-nov.	0,6°C
Nord Montpelliérains								
Prades-le-Lez, Restinclières* (alt. 89 m)	4,7	11,1	17,5	-4,1	23-nov.	24,7	1-nov.	0,0°C
Saint-Jean-de-Buèges (alt. 187 m)	6	11,6	17,2	-2,4	23-nov.	23,5	2-nov.	0,2°C
Saint-Martin-de-Londres* (alt. 194 m)	4,8	10,4	16	-3,6	23-nov.	23	1-nov.	0,0°C
Vailhaunès, la Plaine (alt. 125 m)	5,4	11,3	17,2	-2,7	23-nov.	23,5	1-nov.	0,5°C

* Stations météorologiques issues du réseau de Météo-France
** Moyenne 2011-2020 // **Ecart/Moyenne : voir symbolique de "Classe écart et codes couleur"
**** nc : non communiqué

Les températures moyennes mesurées ci-dessus sont globalement de saison à douces. Elles présentent un écart à la moyenne (2011-2020) compris entre **0.0°C** et **+1.8°C** (voir carte de l'écart thermique à la moyenne, page suivante). La 1^{ère} décennie est très douce à douce ; la 2^{ème} et la 3^{ème} sont assez fraîches à très douces. Ce mois de novembre 2024 est différent de celui de 2023, qui était très globalement de saison aux écarts à la moyenne globalement compris entre **+0.4°C** et **-0.4°C**.

Evapotranspiration de Novembre 2024 :

(E.T.P. Penman Monteith en mm Source Météo France _ Moyenne 1976- 2005)

ETP novembre 2024	D1	D2	D3	Total	Ecart en % / moyenne
TP Plein Champ	13	19	13	45	-9
ETP Serre	12	13	9	35	-1
ETP prévisible décembre 2024					
ETP Plein Champ	14	14	15	43	
ETP Serre	8	7	9	24	








L'ETP plein champ est inférieure à la moyenne avec un écart de -9%.

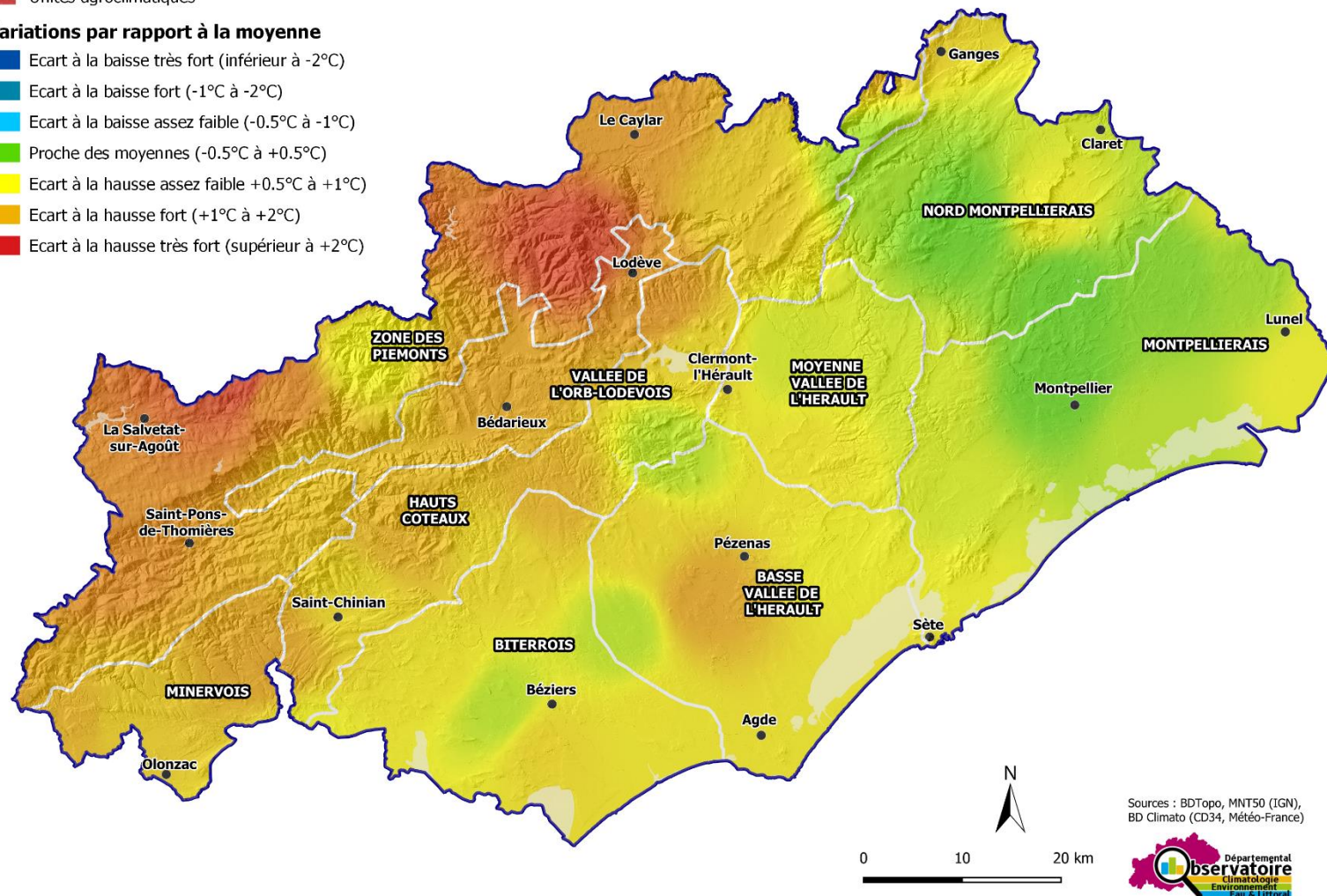
L'ETP Serre est quasi égale à la moyenne avec un écart de -1%.

Ecart de température par rapport à la moyenne (2011 - 2020) - Novembre 2024

 Unités agroclimatiques

Variations par rapport à la moyenne

-  Ecart à la baisse très fort (inférieur à -2°C)
-  Ecart à la baisse fort (-1°C à -2°C)
-  Ecart à la baisse assez faible (-0.5°C à -1°C)
-  Proche des moyennes (-0.5°C à +0.5°C)
-  Ecart à la hausse assez faible +0.5°C à +1°C
-  Ecart à la hausse fort (+1°C à +2°C)
-  Ecart à la hausse très fort (supérieur à +2°C)



Sources : BDTopo, MNT50 (IGN), BD Climato (CD34, Météo-France)



RECHARGE PLUVIOMETRIQUE HIVERNALE

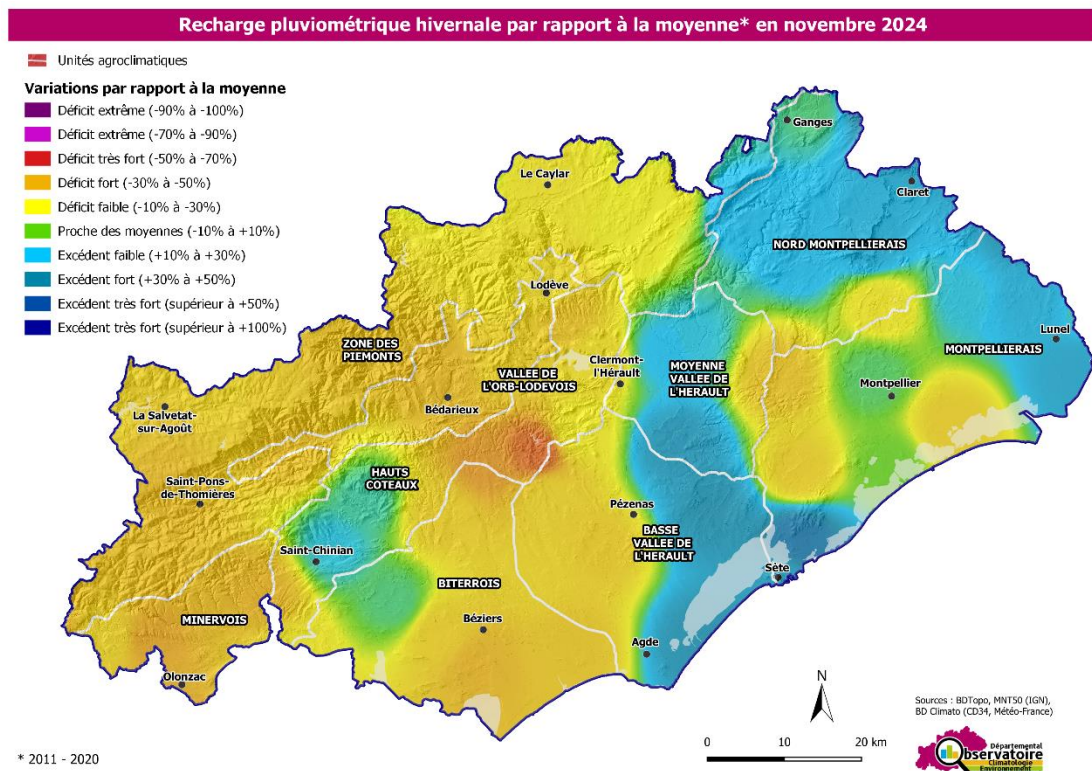
La pluviométrie participe à la recharge en eau des sols et des nappes phréatiques. Dans le département de l'Hérault, soumis au climat méditerranéen, sols et plantes sont très dépendants des ressources en eau. Les périodes successives de sécheresse, intensifiées par le changement climatique, y sont d'autant plus préjudiciables.

Dans ce contexte particulier, la recharge pluviométrique est donc primordiale et la période la plus favorable à cette recharge est l'automne-hiver.

Dans ce chapitre nous avons voulu illustrer cette notion de recharge pluviométrique hivernale par des cartes. Pour fin 2024 - début 2025, nous l'avons caractérisée par l'écart de la pluviométrie à la moyenne de la pluviométrie (2011-2020), sur la période « septembre 2024 à mars 2025 ».

Les cartes imagent l'évolution de cette recharge pluviométrique, cumulée mois après mois.

Vous pouvez ainsi visualiser, sur la carte ci-dessous, l'état de la recharge pluviométrique hivernale fin novembre 2024, pour la période début septembre 2024 à fin novembre 2024. Les précipitations de novembre sont hétérogènes et **la recharge est très hétérogène : elle évolue d'un déficit très fort localement jusqu'à un excédent très fort localement**. Il faut souligner la dichotomie entre Est (à tendance globalement excédentaire) et Ouest du département (à tendance globalement déficitaire).



Une autre carte, du 15/11/2024 [sur la sécheresse dans l'Hérault et éditée par la DDTM34](https://www.herault.gouv.fr/content/telechargement/51370/381184/file/Carte_secheresse_2024-11-15.pdf), souligne aussi la dichotomie entre l'Est du département en zones de « sans restriction à alerte renforcée » et l'Ouest en zones « sans restriction ».

Ouvrir le lien ci-dessous pour visualiser cette carte sur la sécheresse : https://www.herault.gouv.fr/content/telechargement/51370/381184/file/Carte_secheresse_2024-11-15.pdf

INFORMATIONS COMPLEMENTAIRES

- **Moyennes 2011-2020** : A partir de l'édition Infoclim 2022, les moyennes de précipitations et de températures (précédemment 2001–2010) ont été réajustées à la période 2011-2020.
- **Unités agroclimatiques** : A partir de l'édition Infoclim 2022, les données de précipitations et de températures sont réparties dans les tableaux (p 2 et 4) et sur les cartes correspondantes (p 3 et 5), en fonction des territoires des 9 unités agroclimatiques départementales, définies en 2010 dans l'étude conjointe ACH-CD34 _ CA34 (réalisée à partir des paramètres agroclimatiques, études phytosociologiques, facteurs géographiques et expérience de terrain).
- **Classes d'écart pluviométrique et d'écart thermique**

Classes d'écart et code couleur associés utilisés dans Infoclim pour la pluviométrie			
Ecart pluviométrique par rapport à la moyenne* (en %)	Classe	Couleur de la classe et Dénomination en fonction de la saison	
		Automne Hiver	Printemps Eté
Écart inférieur à -50 %	Déficit très fort	Très sec	
Écart entre -30 et -50 %	Déficit fort	Sec	
Écart entre -10 et -30 %	Déficit assez faible	Assez sec	
Écart entre -10 et +10 %	Proche des moyennes	De saison	
Écart entre +10 et +30 %	Excédent assez faible	Assez humide	
Écart entre +30 et +50 %	Excédent fort	Humide	
Écart supérieur à +50 %	Excédent très fort	Très humide	
<i>Moyenne* : 2011-2020</i>			

Classes d'écart et code couleur associés utilisés dans Infoclim pour les températures			
Ecart de température par rapport à la moyenne* (en °C)	Classe	Couleur de la classe et Dénomination en fonction de la saison	
		Automne Hiver	Printemps Eté
Écart inférieur à -2 °C	Ecart à la baisse très fort	Très froid	Très frais
Écart entre -1 et -2 °C	Ecart à la baisse fort	Froid	Frais
Écart entre -0,5 et -1 °C	Ecart à la baisse assez faible	Assez froid	Assez frais
Écart entre -0,5 et +0,5 °C	Proche des moyennes	De saison	
Écart entre +0,5 et +1 °C	Ecart à la hausse assez faible	Assez doux	Assez chaud
Écart entre +1 et +2 °C	Ecart à la hausse fort	Doux	Chaud
Écart supérieur à +2 °C	Ecart à la hausse très fort	Très doux	Très chaud
<i>Moyenne* : 2011-2020</i>			

- **ODCEEL : Observatoire Départemental Climatologie Eau Environnement Littoral**

Les données de climatologie sont traitées dans la base de données de l'Observatoire Départemental Climatologie Eau Environnement Littoral

Dans le cadre de l'Open Data, les données départementales sont soit téléchargeables sur le site <https://odee.herault.fr/> à la rubrique [climatologie](#) soit accessibles grâce au QR code ci-dessous



- **OV : Observatoire Viticole**

Sur le site de l'Observatoire Viticole <https://odv.herault.fr/>, des informations complémentaires sur la thématique Climatologie et Pédologie