

SOMMAIRE

Evolution mensuelle
Les précipitations
Les températures
E.T.P
Recharge pluviométrique hivernale
Infos complémentaires

EVOLUTION MENSUELLE

**Mois aux pluies globalement hétérogènes
très excédentaires à très déficitaires,
aux 2 épisodes pluvieux (du 4 au 7 et le 22 sept.)
Températures globalement assez fraîches à très fraîches
Assez venté**

Du 1^{er} au 3 : Assez nuageux, orages localisés, de saison à très chaud, flux Sud

Alternance soleil et nuages avec averses orageuses localisées sous vigilance jaune orages. Températures moyennes de saison à très chaudes. Le 2, les T° maxi absolues sont toutes représentées. Vent Sud-Est à Sud, assez faible à faible.

Du 4 au 8 : Dégradation pluvieuse, grêle localisée, de saison à frais, flux Nord-Ouest à Sud-Est

Temps dégradé et pluvieux sous vigilance jaune orages et pluie-inondations le 4 et le 7 (ex de cumuls : le 4 Valflaunès 52mm, Frontignan 50mm). Grêle localisée du Caylar à Bédarieux. Températures moyennes de saison à fraîches. Vent Nord-Ouest tournant parfois au Sud-Est, assez faible à modéré avec, du 5 au 7, de fortes rafales.

Du 9 au 16 : Soleil dominant, frais à chaud, flux Nord-Ouest à Nord

Grand soleil, hormis du 11 au 12, légèrement nuageux. Températures moyennes fraîches à chaudes. Vent Nord-Ouest virant le 14 au Nord, assez fort avec fortes rafales.

Du 17 au 18 : Alternance soleil et nuages, assez chaud à frais, flux Nord-Est

Grand soleil et rares nuages. Températures moyennes assez chaudes à fraîches. Vent Nord-Est, assez faible à faible.

Du 19 au 22 : Soleil puis nuages et dégradation, assez frais à frais, flux Sud-Est dominant

Grand soleil le 19 puis hausse des nuages, avec ondées le 21 et forte dégradation le 22 sous vigilance jaune puis vigilance orange pluie-inondations et submersion (ex de cumuls : Plaissan 77mm, Puisserguier 70mm). Températures moyennes assez fraîches à fraîches. Vent Sud-Est dominant, assez faible à assez modéré, virant parfois au Sud ou à l'Est faible.

Du 23 au 26 : Alternance soleil et nuages, assez chaud à assez frais, flux variable

Soleil alternant avec des passages nuageux doublés de quelques averses pluvieuses. Températures moyennes assez chaudes à assez fraîches. Vent Nord-Ouest le 23, virant à l'Ouest puis le 25 au Sud-Est, très faible à assez faible.

Du 27 au 28 : Soleil, quelques rares ondées, assez frais, flux Nord-Ouest

Soleil, petits nuages, rares ondées. Températures moyennes assez fraîches. Vent Nord-Ouest, assez modéré, avec parfois fortes rafales.

Du 29 au 30 : Soleil et nuages, assez chaud à frais, flux Sud-Ouest à Sud

Soleil avec nuages ou voile nuageux d'altitude. Températures moyennes assez chaudes à fraîches. Le 29, les T° mini absolues sont toutes représentées. Vent Sud-Ouest à Sud, assez faible.

Rq : épisode de « vigilance météorologique orange, jaune... » : information sur les risques météorologiques élaborée par Météo-France avec le réseau Vigicrues du Ministère de la transition écologique et solidaire

PRECIPITATIONS de SEPTEMBRE 2024 en mm


sept. 2024	Décade 1	Décade 2	Décade 3	Total mois	Ecart / moyenne**	Nb jours pluie***
Zone de Piémont						
Castanet le Haut (alt. 420 m)	53,7	6	33,9	94	-19%	9
La Vacquerie, Terrain communal (alt. 614 m)	74,3	3	34,1	111	-3%	7
Le Caylar, Roquelongue (alt. 728 m)	61,7	0,8	17,5	80	-31%	7
Les Plans, la Quille* (alt. 819 m)	79,5	5,8	30,4	116	-16%	12
Vallée de l'Orb-Lodévois						
Brenas (alt. 446 m)	64	9	22,5	96	-7%	6
Bédarieux, aérodrome (alt. 366 m)	49,4	7,4	15,2	72	-24%	8
Olargues, champ des Horts (alt. 174 m)	43	1	49,5	94	-3%	8
Hauts Côteaux						
Cabrières (alt. 113 m)	20,5	0,5	26	47	-14%	5
Clermont l'Herault, Salagou (alt. 149 m)	37,5	1,5	13,5	53	-26%	6
Laurens (alt. 186 m)	11,5	2	12	26	-48%	7
Prades sur Vernazobre, La Croix Sainte Eulalie (alt. 107 m)	23	3	51	77	86%	8
Roquebrun (alt. 110 m)	11,5	3	42	57	25%	9
Soumont, Les Caoumelles (alt. 250 m)	46,3	4	16,5	67	-35%	6
Minervois						
La Livinière, Ste Eulalie (alt. 201 m)	22,5	0	42	65	73%	5
Saint-Jean-de-Minervois, les Causses Bas (alt. 256 m)	26,1	2,2	33,7	62	25%	8
Siran, Najac* (alt. 138 m)	7	0	29	36	-18%	4
Biterrois						
Béziers, la Courtade* (alt. 28 m)	4,2	0,4	32,1	37	5%	3
Béziers-Bayssan, Domaine Bayssan (alt. 37 m)	3	0,5	16	20	-53%	4
Murviel-les-béziers sa, château de Coujan* (alt. 137 m)	11,8	2,8	19,1	34	-26%	7
Portiragnes, Beziers-Vias aéropart* (alt. 16 m)	3,8	7,6	34,6	46	-3%	5
Puisserguier, domaine de la Guirade (alt. 70 m)	7,5	1	71,5	80	79%	5
Basse Vallée de l'Hérault						
Marseillan, Domaine de Vassal (alt. 3 m)	10,5	17	13	41	-21%	4
Pézenas-Tourbes, Lycée Bonne Terre* (alt. 40 m)	5,4	1,4	40,8	48	3%	4
Servian, le puech Arnaud (alt. 50 m)	5,5	4	61,5	71	41%	5
Villeveyrac (alt. 31 m)	16	3	41,5	61	13%	5
Moyenne Vallée de l'Hérault						
Plaisan (alt. 56 m)	44	1	78,5	124	53%	6
Saint-Jean-de-Fos (alt. 69 m)	30	6	31	67	-22%	7
Saint-André-de-Sangonis, Bourg* (alt. 88 m)	41,4	3,8	25,8	71	5%	7
Montpelliérans						
Courmonsec - Fabrègues (alt. 53 m)	31,5	4	28,5	64	14%	6
Entre-vignes, bois de l'Hôpital (alt. 63 m)	29	2,5	36	68	24%	8
Saint-Drézéry (alt. 75 m)	63	1,5	32,5	97	75%	6
Montpellier, Château d'O (alt. 63 m)	50,5	1	30,5	82	24%	6
Montarnaud, Le Bois d'Arnaud* (alt. 142 m)	45,3	0,6	47,4	93	-14%	7
Frontignan (alt. 31 m)	51,5	2	43	97	73%	4
Marsillargues, mas de Carrière c.e.h.m (alt. 2 m)	51,4	4,4	30,3	86	87%	7
Mauguio, Montpellier aéropart* (alt. 2 m)	20,4	4,6	23,7	49	-21%	5
Sète, Sémaphore* (alt. 92 m)	25,4	6	13,1	45	-6%	3
Villeneuve-les-Maguelonne, domaine du Chapitre (alt. 2 m)	32,5	2,5	27,5	63	35%	7
Nord Montpelliérans						
Prades-le-Lez, Restinclières* (alt. 89 m)	37,9	1,4	35	74	6%	3
Saint-Jean-de-Buèges (alt. 187 m)	101	1	37	139	11%	5
Saint-Martin-de-Londres* (alt. 194 m)	54,3	1,2	59,5	115	16%	6
Valflaunès, la Plaine (alt. 125 m)	69,5	3	57	130	43%	8

* Stations météorologiques issues du réseau de Météo-France
 ** Moyenne 2011-2020 // **Ecart/Moyenne : voir symbolologie de "Classe écart et codes couleur"
 *** Nb jours pluie : les jours de pluie ne sont comptabilisés qu'à partir de la valeur 1 mm









Les cumuls de précipitations, mesurés ci-dessus, varient de 20mm à 130mm. Ils sont hétérogènes, globalement très excédentaires à très déficitaires avec écarts à la moyenne (2011-2020) de **+87%** à **-53%** (voir carte de l'écart pluviométrique à la moyenne, page suivante). Le nombre de jours de précipitations, compris entre 3 et 12 jours, est très faible à très fort. La 3^{ème} décade est très peu pluvieuse, les 2 autres sont assez pluvieuses, suivant les zones. Ce mois de septembre 2024 est semblable à celui de 2023 qui était même encore plus hétérogène, avec écart à la moyenne compris entre **-70%** et **+124%**.

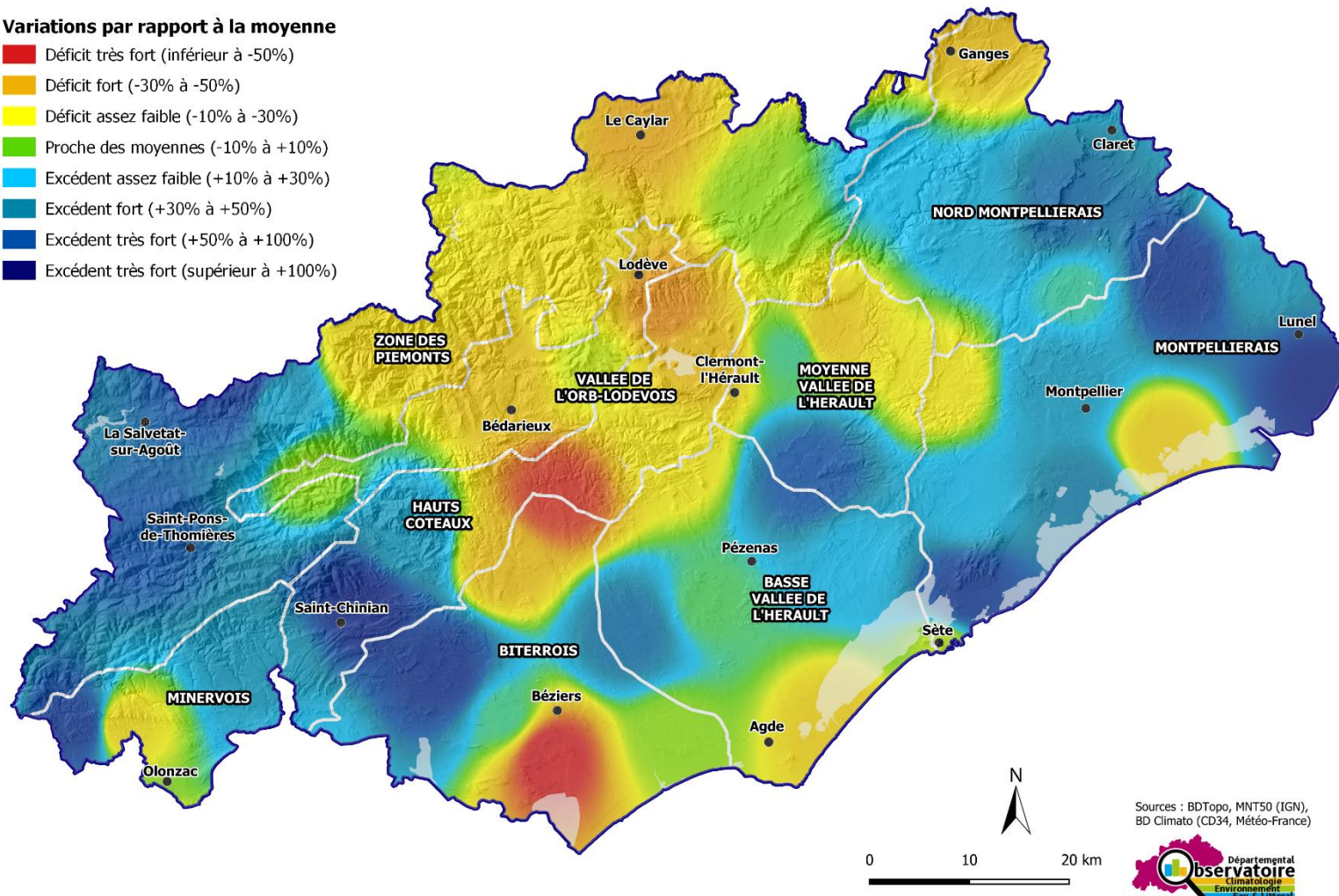


Ecart pluviométrique par rapport à la moyenne (2011 - 2020) - Septembre 2024

 Unités agroclimatiques

Variations par rapport à la moyenne

-  Déficit très fort (inférieur à -50%)
-  Déficit fort (-30% à -50%)
-  Déficit assez faible (-10% à -30%)
-  Proche des moyennes (-10% à +10%)
-  Excédent assez faible (+10% à +30%)
-  Excédent fort (+30% à +50%)
-  Excédent très fort (+50% à +100%)
-  Excédent très fort (supérieur à +100%)



Sources : BDTopo, MNT50 (IGN),
BD Climato (CD34, Météo-France)



LE DEPARTEMENT

1977 avenue des Moulins - 34087 Montpellier cedex 4

Tél. : 04 67 67 67 67 – www.herault.fr

TEMPERATURES de SEPTEMBRE 2024 en °C

sept. 2024	T° Min moy	T° moy	T° Max moy	T° Min absolue	date T° Min absolue	T° Max absolue	date T° Max absolue	Ecart / moyenne**
Zone de Piémont								
Castanet le Haut (alt. 420 m)	12,2	16,5	20,7	4,7	29-sept.	30,6	2-sept.	-1,6°C
La Vacquerie, Terrain communal (alt. 614 m)	10,5	15,6	20,7	1,5	29-sept.	31,3	2-sept.	-1,6°C
Le Caylar, Roquelongue (alt. 728 m)	9,7	14,4	19	2,7	29-sept.	27,9	2-sept.	-1,4°C
Les Plans, la Quille* (alt. 819 m)	10,1	13,7	17,3	3	29-sept.	27,2	2-sept.	-2,1°C
Vallée de l'Orb-Lodévois								
Brenas (alt. 446 m)	13,2	17,7	22,1	6,6	29-sept.	32,1	2-sept.	nc****
Bédarieux, aérodrome (alt. 366 m)	13,3	17,7	22	6,9	29-sept.	30,8	2-sept.	-1,2°C
Olargues, champ des Horts (alt. 174 m)	13	18,3	23,6	3,8	29-sept.	33,1	2-sept.	-1,4°C
Hauts Côteaux								
Cabrières (alt. 113 m)	13,7	19,7	25,6	7,5	29-sept.	33,9	2-sept.	-1,6°C
Clermont l'Hérault, Salagou (alt. 149 m)	14,6	19,6	24,6	9,1	29-sept.	33,1	2-sept.	-1,6°C
Laurens (alt. 186 m)	14,6	19,5	24,4	7,5	29-sept.	33,4	2-sept.	-1,1°C
Prades sur Vernazobre, La Croix Sainte Eulalie (alt. 107 m)	13,4	19,4	25,4	3,7	29-sept.	34,5	2-sept.	-1,0°C
Roquebrun (alt. 110 m)	14,5	20	25,5	6,5	29-sept.	35	2-sept.	-1,0°C
Soumont, Les Caoumelles (alt. 250 m)	14,4	19,4	24,3	8,4	29-sept.	34,5	2-sept.	-1,4°C
Minervois								
La Livinière, Ste Eulalie (alt. 201 m)	13,8	19,4	24,9	5,7	29-sept.	34,3	2-sept.	-1,0°C
Saint-Jean-de-Minervois, les Causses Bas (alt. 256 m)	14,1	19	23,8	6,5	29-sept.	33	2-sept.	-1,5°C
Siran, Najac* (alt. 138 m)	14,9	19,8	24,6	6,5	29-sept.	34,9	2-sept.	-1,0°C
Biterrois								
Béziers, la Courtade* (alt. 28 m)	14,2	20	25,7	4	29-sept.	33,3	2-sept.	-0,8°C
Béziers-Bayssan, Domaine Bayssan (alt. 37 m)	14,7	20	25,2	5,9	29-sept.	32,7	2-sept.	-0,8°C
Murviel-les-béziers sa, château de Coujan* (alt. 137 m)	14,4	19,6	24,8	6,6	29-sept.	33,2	2-sept.	-1,0°C
Portiragnes, Beziers-Vias aéropor* (alt. 16 m)	14,9	20	25	5,9	29-sept.	30,3	2-sept.	-0,7°C
Puisserguier, domaine de la Guirauda (alt. 70 m)	13,9	19,7	25,4	3,8	29-sept.	34	2-sept.	-0,5°C
Basse Vallée de l'Hérault								
Marseillan, Domaine de Vassal (alt. 3 m)	16	20,2	24,4	7,6	29-sept.	29,9	1-sept.	-0,2°C
Pézenas-Tourbes, Lycée Bonne Terre* (alt. 40 m)	15,3	20,7	26	7,7	29-sept.	33,1	2-sept.	0,0°C
Servian, le puech Arnaud (alt. 50 m)	14,2	19,8	25,3	7,2	29-sept.	32,7	2-sept.	-0,7°C
Villeveyrac (alt. 31 m)	14	19,6	25,2	4,3	29-sept.	30,7	2-sept.	-1,0°C
Moyenne Vallée de l'Hérault								
Plaissan (alt. 56 m)	13,2	19	24,8	3,8	29-sept.	32,9	2-sept.	-1,0°C
Saint-Jean-de-Fos (alt. 69 m)	13	19,3	25,6	2,8	29-sept.	34,3	2-sept.	nc****
Saint-André-de-Sangonis, Bourg* (alt. 88 m)	14,4	19,7	24,9	4	29-sept.	33,5	2-sept.	-0,8°C
Montpelliérans								
Cournonsec - Fabrègues (alt. 53 m)	13,5	19,8	26,1	4,5	29-sept.	34,2	2-sept.	-0,8°C
Entre-vignes, bois de l'Hôpital (alt. 63 m)	13,4	19,3	25,1	5,2	29-sept.	32,3	2-sept.	-1,4°C
Saint-Drézéry (alt. 75 m)	13,2	19,1	24,9	4,4	29-sept.	32,1	2-sept.	-1,5°C
Montpellier, Château d'O (alt. 63 m)	14,2	19,8	25,3	6,1	29-sept.	32,2	2-sept.	-1,4°C
Montarnaud, Le Bois d'Arnaud* (alt. 142 m)	12,8	19	25,2	4	29-sept.	33,1	2-sept.	-1,2°C
Frontignan (alt. 31 m)	15,3	20,1	24,8	6,6	29-sept.	30,1	1-sept.	-0,8°C
Marsillargues, mas de Carrière c.e.h.m (alt. 2 m)	14,1	19,9	25,7	5,7	29-sept.	32,2	2-sept.	-0,7°C
Mauguio, Montpellier aéroport* (alt. 2 m)	15	20,2	25,3	6,2	29-sept.	31,1	1-sept.	-0,7°C
Sète, Sémaphore* (alt. 92 m)	16,7	20,3	23,9	12,5	29-sept.	29,5	2-sept.	-1,1°C
Villeneuve-les-Maguelonne, domaine du Chapitre (alt. 2 m)	14,9	20	25	7,4	29-sept.	30,8	1-sept.	-0,8°C
Nord Montpelliérans								
Prades-le-Lez, Restinclières* (alt. 89 m)	11,5	18,4	25,2	1,8	29-sept.	32,8	2-sept.	-1,6°C
Saint-Jean-de-Buèges (alt. 187 m)	12,7	18,8	24,9	3,5	29-sept.	34,1	2-sept.	-1,6°C
Saint-Martin-de-Londres* (alt. 194 m)	12,2	18,1	24	2,8	29-sept.	32,9	2-sept.	-1,3°C
Vailhaunès, la Plaine (alt. 125 m)	12,3	19,1	25,8	5,1	29-sept.	34,5	2-sept.	-1,0°C

* Stations météorologiques issues du réseau de Météo-France
 ** Moyenne 2011-2020 // **Ecart/Moyenne : voir symbolologie de "Classe écart et codes couleur"
 **** non communiqué

Les températures moyennes mesurées ci-dessus sont globalement assez fraîches à très fraîches et ponctuellement de saison. Elles présentent un écart à la moyenne (2011-2020) compris entre **-0.7°C** et **-2.1°C** (voir carte de l'écart thermique à la moyenne, page suivante). La 1^{ère} décennie est fraîche à assez chaude ; la 2^{ème} est très fraîche à assez chaude ; la 3^{ème} est fraîche à assez chaude. Ce mois de septembre 2024 est très différent de celui de 2023, qui était assez chaud à très chaud, un des plus chauds au niveau départemental (et le plus chaud au niveau national), aux écarts à la moyenne globalement compris entre **+2.2°C** et **+0.6°C**.

Evapotranspiration de Septembre 2024 :

(E.T.P. Penman Monteith en mm Source Météo France _ Moyenne 1976- 2005)

ETP septembre 2024	D1	D2	D3	Total	Ecart en % /moyenne
ETP Plein Champ	47	55	35	137	17
ETP Serre	28,4	35,9	25,5	90	-4
ETP prévisible octobre 2024	D1	D2	D3	Total	
ETP Plein Champ	28	21	21	70	
ETP Serre	24	20	22	44	








L'ETP plein champ est très supérieure à la moyenne avec un écart de +17%.

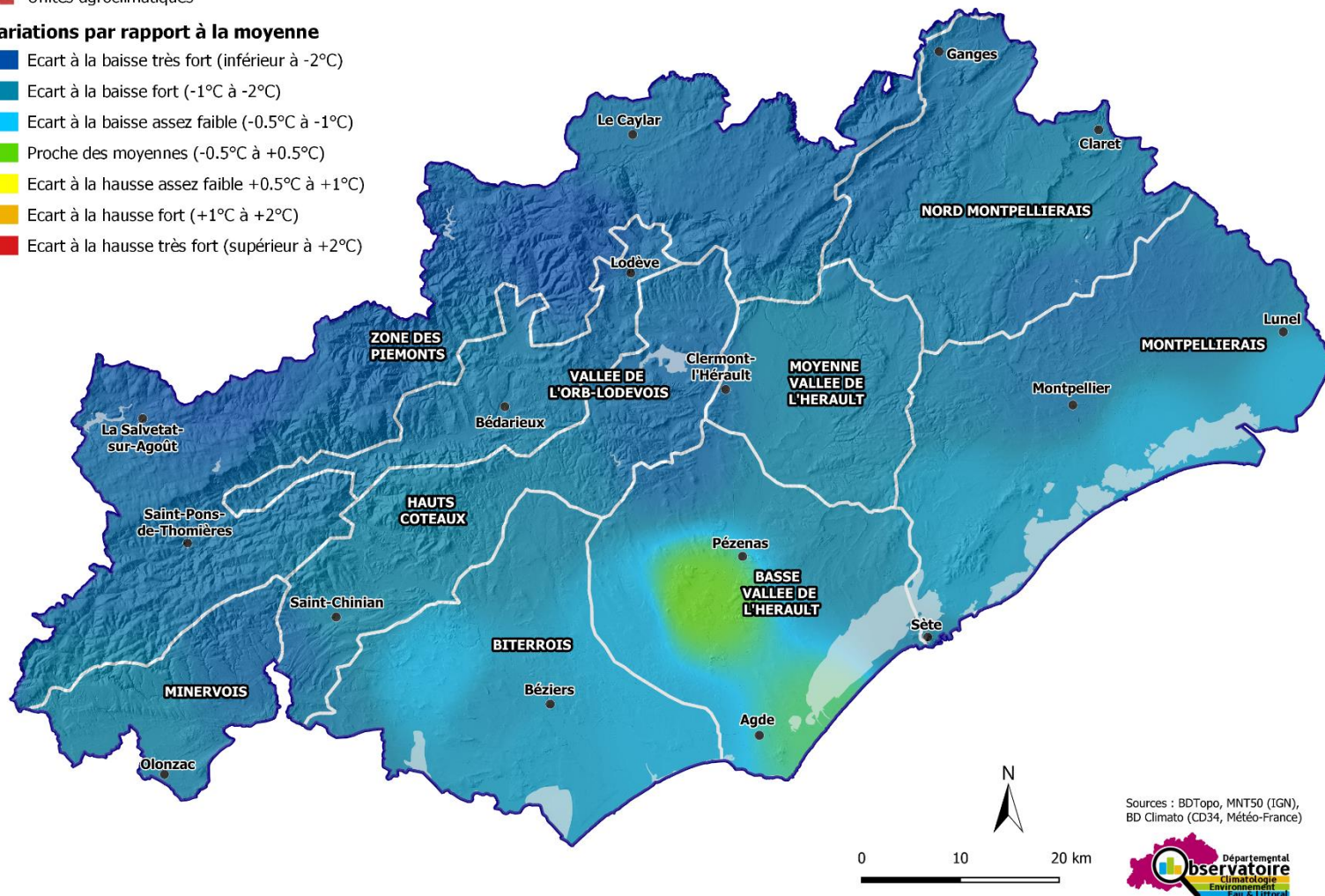
L'ETP Serre est légèrement inférieure à la moyenne avec un écart de -4%.

Ecart de température par rapport à la moyenne (2011 - 2020) - Septembre 2024

 Unités agroclimatiques

Variations par rapport à la moyenne

-  Ecart à la baisse très fort (inférieur à -2°C)
-  Ecart à la baisse fort (-1°C à -2°C)
-  Ecart à la baisse assez faible (-0.5°C à -1°C)
-  Proche des moyennes (-0.5°C à +0.5°C)
-  Ecart à la hausse assez faible +0.5°C à +1°C)
-  Ecart à la hausse fort (+1°C à +2°C)
-  Ecart à la hausse très fort (supérieur à +2°C)



Sources : BDTopo, MNT50 (IGN),
BD Climato (CD34, Météo-France)



LE DEPARTEMENT

1977 avenue des Moulins - 34087 Montpellier cedex 4

Tél. : 04 67 67 67 67 – www.herault.fr

RECHARGE PLUVIOMETRIQUE HIVERNALE

La pluviométrie participe à la recharge en eau des sols et des nappes phréatiques. Dans le département de l'Hérault, soumis au climat méditerranéen, sols et plantes sont très dépendants des ressources en eau. Les périodes successives de sécheresse, intensifiées par le changement climatique, y sont d'autant plus préjudiciables.

Dans ce contexte particulier, la recharge pluviométrique est donc primordiale et la période la plus favorable à cette recharge est l'automne-hiver.

Dans ce chapitre nous avons voulu illustrer cette notion de recharge pluviométrique hivernale par des cartes. Pour fin 2024 - début 2025, nous l'avons caractérisée par l'écart de la pluviométrie à la moyenne de la pluviométrie (2011-2020), sur la période « septembre 2024 à mars 2025 ».

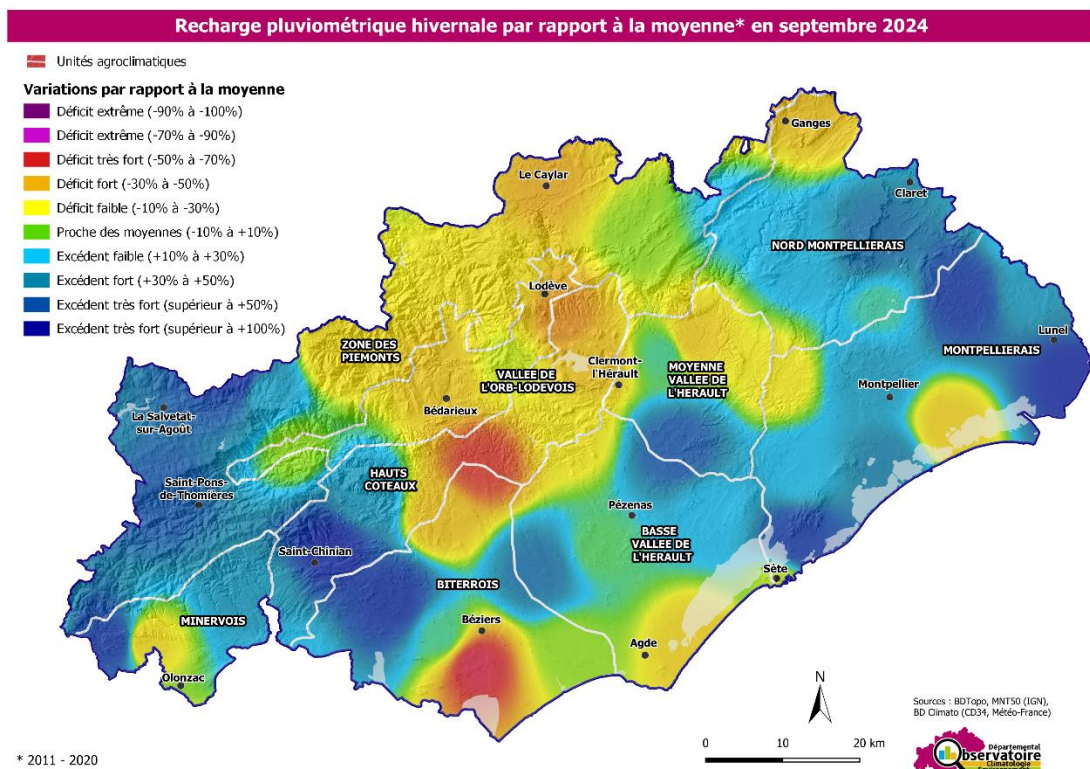
Les cartes imagent l'évolution de cette recharge pluviométrique, cumulée mois après mois.

Ainsi, la 1^{ère} carte représente l'état de la recharge pluviométrique fin septembre 2024 (voir carte ci-dessous) par rapport à la moyenne pluviométrique de septembre (2011-2020).

La 2^{ème} carte représentera l'état de la recharge pluviométrique fin octobre 2024 par rapport à la moyenne pluviométrique de septembre à octobre (2011-2020).

Et ainsi de suite.

Vous pouvez ainsi visualiser, sur la carte ci-dessous, l'état de la recharge pluviométrique hivernale fin septembre 2024, pour la période début septembre 2024 à fin septembre 2024. Les précipitations de septembre sont hétérogènes et **la recharge est très hétérogène : elle évolue d'un déficit très fort localement jusqu'à un excédent très fort.**



Une autre carte, du 26/09/2024 [sur la sécheresse dans l'Hérault et éditée par la DDTM34](https://www.herault.gouv.fr/content/telechargement/50865/378078/file/Carte_secheresse_20240926.pdf), met cependant en évidence une dichotomie entre l'Est du département en zones de « crise à alerte renforcée » et l'Ouest en zones « d'alerte à vigilance ».

Ouvrir le lien ci-dessous pour visualiser cette carte sur la sécheresse : https://www.herault.gouv.fr/content/telechargement/50865/378078/file/Carte_secheresse_20240926.pdf

INFORMATIONS COMPLEMENTAIRES

- **Moyennes 2011-2020** : A partir de l'édition Infoclim 2022, les moyennes de précipitations et de températures (précédemment 2001–2010) ont été réajustées à la période 2011-2020.
- **Unités agroclimatiques** : A partir de l'édition Infoclim 2022, les données de précipitations et de températures sont réparties dans les tableaux (p 2 et 4) et sur les cartes correspondantes (p 3 et 5), en fonction des territoires des 9 unités agroclimatiques départementales, définies en 2010 dans l'étude conjointe ACH-CD34 _ CA34 (réalisée à partir des paramètres agroclimatiques, études phytosociologiques, facteurs géographiques et expérience de terrain).
- **Classes d'écart pluviométrique et d'écart thermique**

Classes d'écart et code couleur associés utilisés dans Infoclim pour la pluviométrie			
Ecart pluviométrique par rapport à la moyenne* (en %)	Classe	Couleur de la classe et Dénomination en fonction de la saison	
		Automne Hiver	Printemps Eté
Écart inférieur à -50 %	Déficit très fort	Très sec	
Écart entre -30 et -50 %	Déficit fort	Sec	
Écart entre -10 et -30 %	Déficit assez faible	Assez sec	
Écart entre -10 et +10 %	Proche des moyennes	De saison	
Écart entre +10 et +30 %	Excédent assez faible	Assez humide	
Écart entre +30 et +50 %	Excédent fort	Humide	
Écart supérieur à +50 %	Excédent très fort	Très humide	
<i>Moyenne* : 2011-2020</i>			

Classes d'écart et code couleur associés utilisés dans Infoclim pour les températures			
Ecart de température par rapport à la moyenne* (en °C)	Classe	Couleur de la classe et Dénomination en fonction de la saison	
		Automne Hiver	Printemps Eté
Écart inférieur à -2 °C	Ecart à la baisse très fort	Très froid	Très frais
Écart entre -1 et -2 °C	Ecart à la baisse fort	Froid	Frais
Écart entre -0,5 et -1 °C	Ecart à la baisse assez faible	Assez froid	Assez frais
Écart entre -0,5 et +0,5 °C	Proche des moyennes	De saison	
Écart entre +0,5 et +1 °C	Ecart à la hausse assez faible	Assez doux	Assez chaud
Écart entre +1 et +2 °C	Ecart à la hausse fort	Doux	Chaud
Écart supérieur à +2 °C	Ecart à la hausse très fort	Très doux	Très chaud
<i>Moyenne* : 2011-2020</i>			

- **ODCEEL : Observatoire Départemental Climatologie Eau Environnement Littoral**

Les données de climatologie sont traitées dans la base de données de l'Observatoire Départemental Climatologie Eau Environnement Littoral

Dans le cadre de l'Open Data, les données départementales sont soit téléchargeables sur le site <https://odee.herault.fr/> à la rubrique [climatologie](#) soit accessibles grâce au QR code ci-dessous



- **OV : Observatoire Viticole**

Sur le site de l'Observatoire Viticole <https://odv.herault.fr/>, des informations complémentaires sur la thématique Climatologie et Pédologie